

# 上海证券交易所市场质量报告

## (2010)

---

上海证券交易所创新实验室

2010 年 3 月



上海證券交易所  
SHANGHAI STOCK EXCHANGE

## 摘 要

本报告披露了上海证券交易所与流动性、波动性、定价效率有关的市场质量指标。研究表明：

2009 年上海股票市场的流动性随着市场迅速活跃而有明显改善。

- (1) 从价格冲击成本来看，2009 年沪市各股票平均的交易价格冲击成本大幅下降。以交易 10 万元的价格冲击成本为例，2007 年为 20 个基点，2008 年回升到 36 个基点，2009 年则降到 16 个基点。
- (2) 从流动性指数看，2009 年较 2008 年高出了 160%，比 2007 年高出 28.7%。
- (3) 从买卖价差看，相对买卖价差和相对有效价差均有所下降，2009 年分别为 17 和 41 个基点，为 2008 年 54.8% 和 80.4%。
- (4) 从市场深度来看，与 2008 年相比，随着市场的成交量回升，2009 年沪市订单深度迅速提高。其中，5 档订单深度上升了 149.7%，10 档订单深度上升 148.1%。
- (5) 从大宗交易成本来看，买卖 300 万股票的价格冲击指数在 2009 年为 115 个基点，较 2008 年下降了 47.7%。

此外，与 2008 年相比，2009 年上海市场的日内波动率、日内超额波动率及日内收益波动率均有不同程度下降，分别为 57、26、46 个基点。

近十多年来，上海证券市场定价效率得到显著提高。相比 2007 与 2008 年，尽管日内市场定价效率有所下降，但日间定价效率系数和日间定价误差所反映的日间市场定价效率得到明显改善。这说明，沪市日内股票的定价误差能在随后交易日内被很快修正。

随着市场的回升，投资者的参与意愿也有所增加：

- (1) 从订单申报金额或订单大小来看，2009 年沪市平均每笔申报金额为 3.24 万元，为 2008 年的 1.1 倍；每笔成交金额 1.72 万

元，为 2008 年(1.41 万元/笔)的 1.22 倍。2009 年，订单申报金额在向上转移。有 57.1%的订单申报金额不超过 1 万元(2008 年占比为 61.5%)，另有 37.5%的订单在 1 万与 10 万元之间，5.4%的订单超过 10 万元。

- (2) 从订单申报、成交及撤单笔数来看，2009 年，沪市平均每天的有效报单笔数为 1671.8 万笔，成交 983.1 万笔（单向），分别比 2008 年增加了 63.4%与 59.6%。撤单笔数平均每交易日有 443.9 万笔，约占有效报单笔数的 26.4%，撤单笔数占比已连续三年在 25%以上(2008 年为 28.5%，2007 年为 26.8%)，即每四笔申报中至少有一笔在随后被撤单。

# 目 录

摘 要 .....	I
目 录 .....	III
图表目录 .....	IV
1. 引 言 .....	1
2. 流动性与交易成本 .....	2
2.1 价格冲击指数 .....	2
2.2 流动性指数 .....	5
2.3 买卖价差 .....	8
2.4 有效价差 .....	12
2.5 订单（市场）深度 .....	16
2.6 大宗交易成本 .....	19
2.7 流动性指标的日内特征 .....	22
3. 波动性 .....	23
4. 定价效率 .....	26
5. 订单执行质量 .....	29
6. 结论和政策建议 .....	33
附录一 各项指标定义 .....	35
附录二 个股市场质量指标统计（2009） .....	40

## 图表目录

图 1 相关年份所有股票价格冲击指数 .....	3
图 2 买方向与卖方向价格冲击指数（2009） .....	3
图 3 逐月价格冲击指数（2009） .....	4
图 4 按板块分组的价格冲击指数（2009） .....	4
图 5 按流通市值分组的价格冲击指数（2009） .....	4
图 6 按股价分组的价格冲击指数（2009） .....	5
图 7 按行业分类的价格冲击指数（2009） .....	5
图 8 相关年份流动性指数 .....	6
图 9 逐月流动性指数（2009） .....	7
图 10 按板块分组的流动性指数（2009） .....	7
图 11 按流通市值分组的流动性指数（2009） .....	7
图 12 按股价分组的流动性指数（2009） .....	8
图 13 按行业分类的流动性指数（2009） .....	8
图 14 相关年份绝对买卖价差 .....	9
图 15 相关年份相对买卖价差 .....	9
图 16 逐月绝对买卖价差（2009） .....	10
图 17 逐月相对买卖价差（2009） .....	10
图 18 按板块分组的相对买卖价差（2009） .....	11
图 19 按流通市值分组的相对买卖价差（2009） .....	11
图 20 按股价分组的相对买卖价差（2009） .....	11
图 21 按行业分类的相对买卖价差（2009） .....	12
图 22 相关年份绝对有效价差 .....	13
图 23 相关年份相对有效价差 .....	13
图 24 逐月绝对有效价差（2009） .....	13
图 25 逐月相对有效价差（2009） .....	14
图 26 按板块分组的相对有效价差（2009） .....	14
图 27 按流通市值分组的相对有效价差（2009） .....	15
图 28 按股价分组的相对有效价差（2009） .....	15
图 29 按行业分类的相对有效价差（2009） .....	15

图 30 相关年份市场订单深度 .....	17
图 31 逐月订单深度（2009） .....	17
图 32 按板块分组的订单深度（2009） .....	17
图 33 按流通市值分组的订单深度（2009） .....	18
图 34 按股价分组的订单深度（2009） .....	18
图 35 按行业分类的订单深度（2009） .....	18
图 36 相关年份大宗交易成本 .....	20
图 37 逐月大宗交易成本（2009） .....	20
图 38 按板块分组的大宗交易成本（2009） .....	20
图 39 按流通市值分组的大宗交易成本（2009） .....	21
图 40 按股价分组的大宗交易成本（2009） .....	21
图 41 按行业分类的大宗交易成本（2009） .....	21
图 42 流动性指标的日内特征（2008） .....	22
图 43 相关年份波动率 .....	24
图 44 按板块分组的波动率（2009） .....	24
图 45 按流通市值分组的波动率（2009） .....	24
图 46 按股价分组的波动率（2009） .....	25
图 47 按行业分组的波动率（2009） .....	25
图 48 日内波动走势图（2009） .....	25
图 49 相关年份定价效率 .....	27
图 50 按板块分组的定价效率（2009） .....	27
图 51 按流通市值分组的定价效率（2009） .....	28
图 52 按股价分组的定价效率（2009） .....	28
表 56 按申报金额日均订单申报情况(2009) .....	30
表 57 各时间段申报笔数、成交笔数、成交金额占比情况(2009) .....	30
表 58 各订单类型在各证券品种中应用的分布(2009) .....	31
表 59 订单成交分类统计（2007-2009） .....	31
表 60 日均订单执行时间分布（2007—2009） .....	31
表 61 日均订单执行价格分布（2007—2009） .....	32

# 1. 引言

自 2006 年上海证券交易所发布我国第一份股票市场质量报告以来，市场质量问题开始引起国内市场的关注。为适应各方和市场发展需要，2010 年上海证券交易所继续发布本所市场质量报告。

市场质量是证券市场核心竞争力的综合体现，是市场组织者和监管者推动市场创新与发展的指南，也是投资者支持投资决策的重要依据。更进一步说，对市场质量指标的关注程度也是市场是否成熟的重要标志。

我们希望，市场质量报告能实现以下几方面目标：

1. 为投资者特别是机构投资者提供投资决策参考。市场质量指标可以使投资者更精确地估计交易成本，为其判断套利、风险对冲和程序交易等投资决策时的风险和收益提供有力的支撑。

2. 为筹资者的筹资决策提供支持。高流动性的市场可以更好地发挥其筹资和优化资源配置的功能，使企业能以较低的成本在发行市场筹集资金。此外，筹资者还可以通过分析和比较市场质量指标，选择最有利的时机在最有利的市场以最有利的方式进行筹资。

3. 为市场组织者（证券交易所）改进市场质量提供指南。市场质量是证券交易所竞争力的综合标志，通过分析市场质量的一些指标（如流动性和波动性指标），交易所得以检讨自身的市场结构和交易机制设计，从而不断改进市场质量，提升市场竞争力。此外，证券交易所在为不同交易品种设计差异化交易机制时，也必须参考市场质量指标。

4. 为监管机构和市场监察提供参考。比如监管者可根据市场质量指标，为基金和理财计划等制订投资指引；市场一线监察部门可据此加大对某类证券交易的监察力度等。

5. 为其他市场参与者和市场创新提供支持。比如，可参考市场质量指标编制指数，创造基础证券组合，并在此基础上开发金融衍生产品。

## 2. 流动性与交易成本

### 2.1 价格冲击指数

本报告分别计算了买卖 10 万元、25 万元、90 万元股票的流动性成本（价格冲击指数，即买卖一定金额股票所产生的价格冲击的平均）（见图 1 和图 2）。结果显示，尽管近十年来沪市流动性的整体情况不断改善，但由于 2009 年股市迅速回升，投资者交易意愿增强，上海市场流动性大幅提高。

从交易 10 万元股票的价格冲击指数的指标来看（见图 1），相对 1995 年股市建设初期的 199 个基点（1 个基点等于万分之一），2009 年下降到 16 个基点，流动性成本从整体来看（剔除 2008 年）呈现显著下跌趋势，市场流动性出现较大改善。与股票市场前期活跃的 2007 年（20 个基点）相比，市场流动性继续提高。此外，买卖双方价格冲击成本明显趋于相同（见图 2）。

从 2009 年各月数据看（见图 3），流动性成本与市场整体走势、资金有关。具体表现为下半年的流动性成本要低于上半年，在市场处于谷底阶段时流动性成本较高，市场处于较高点位时流动性成本较低。

从按板块分组的结果来看（见图 4），上证 50 成份股流动性成本最低，上证 180 成份股（不含上证 50 成份股，下同）次之，B 股和 ST 股票（含 \*ST 股票，下同）最高。以 10 万元交易金额为例，B 股价格冲击指数为上证 50 成份股的 4.1 倍，ST 股票价格冲击指数为上证 50 成份股的 4.3 倍。

从按股票流通市值分组情况看（见图 5），流通市值越大，流动性成本越低。例如，流通市值小于 10 亿元的股票价格冲击指数是流通市值大于 100 亿元股票的 3 倍。

从按股价分组情况看（见图 6），股价越高，股票的流动性成本越低。



单价低于 5 元的股票价格冲击指数是 20 元以上股票的 2.1 倍。

从按行业分组情况看（见图 7），金融、保险业及采掘业股票的流动性成本最低，社会服务业股票的流动性成本最高。

图 1 相关年份所有股票价格冲击指数 单位：基点

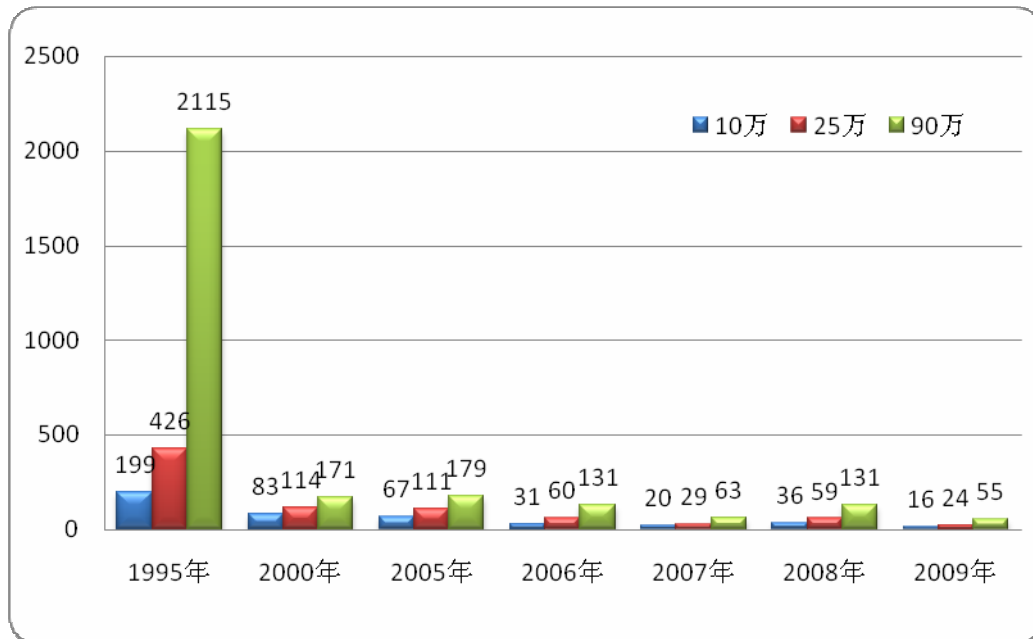


图 2 买方向与卖方向价格冲击指数（2009） 单位：基点

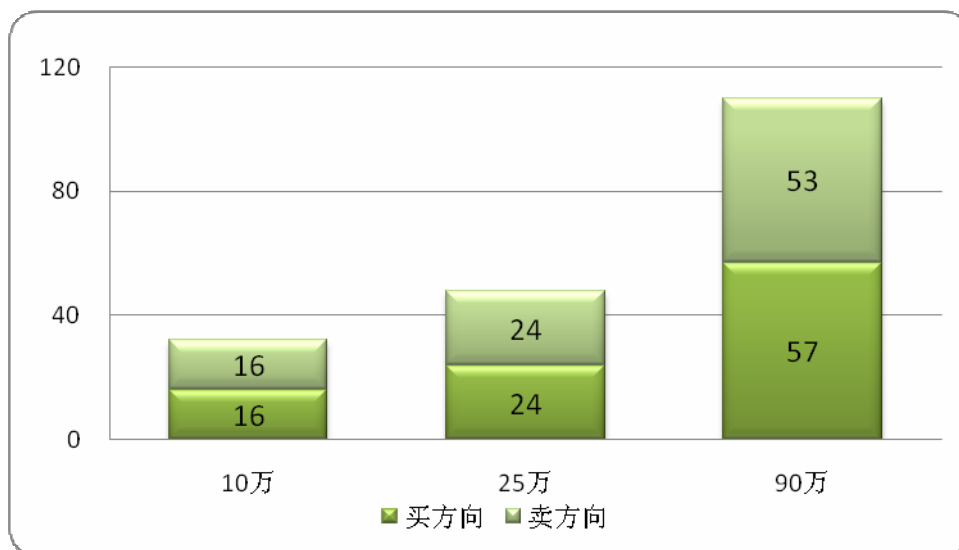


图 3 逐月价格冲击指数（2009）

单位：基点

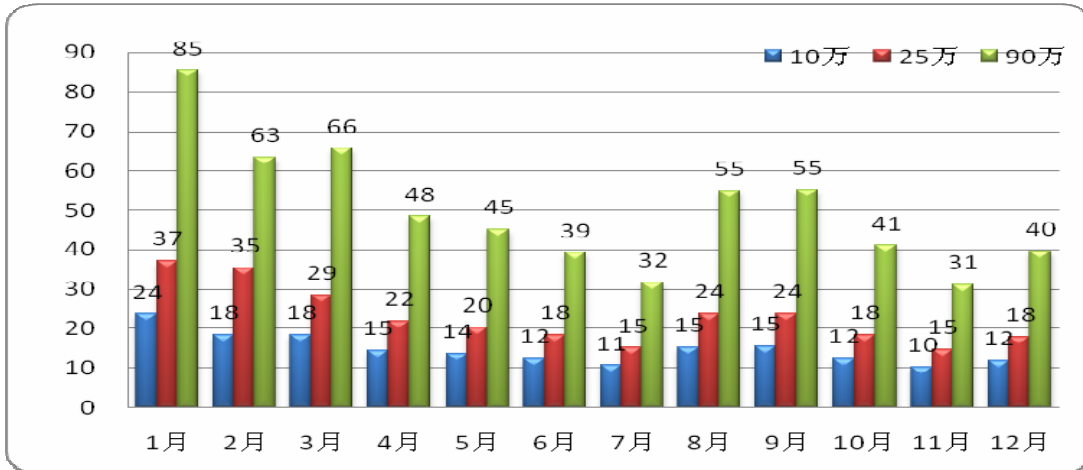


图 4 按板块分组的价格冲击指数（2009）

单位：基点

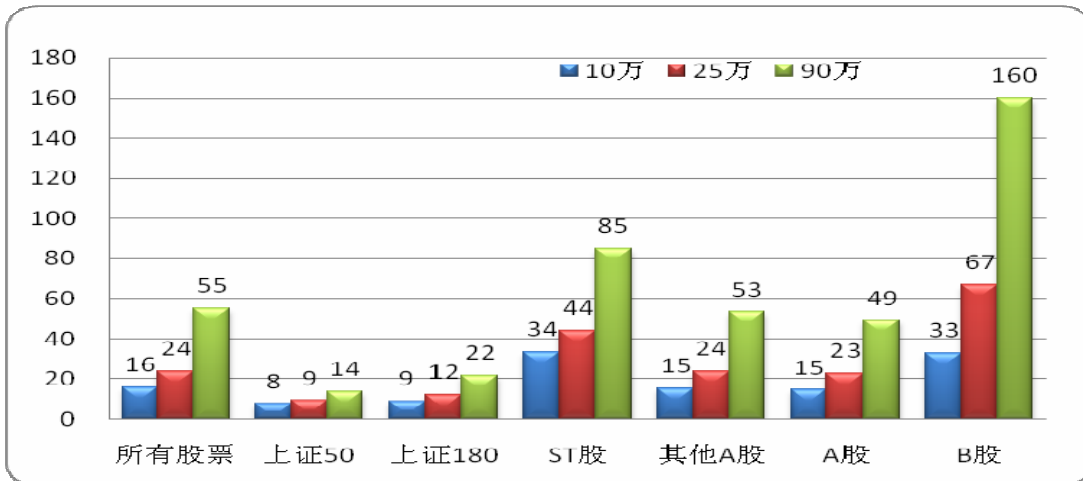


图 5 按流通市值分组的价格冲击指数（2009）

单位：基点

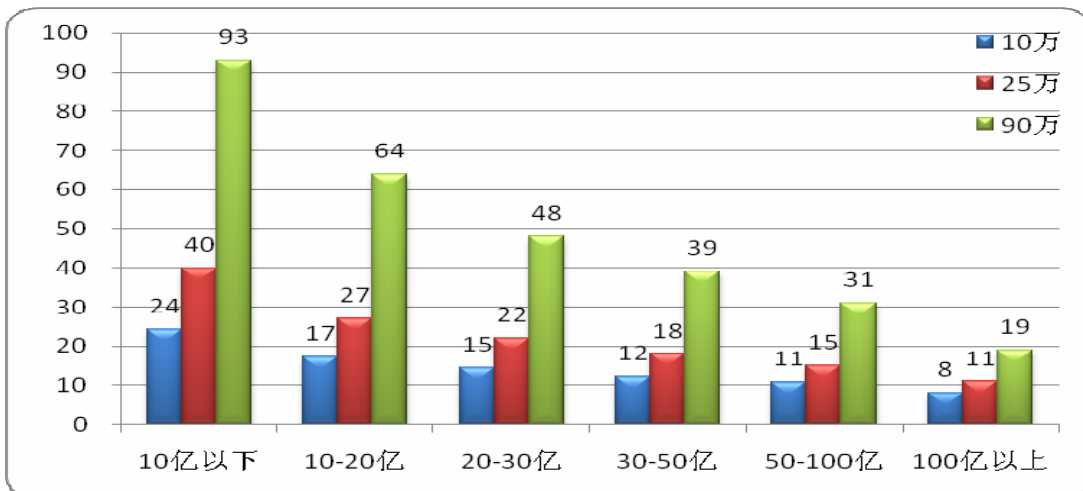


图 6 按股价分组的价格冲击指数（2009）

单位：基点

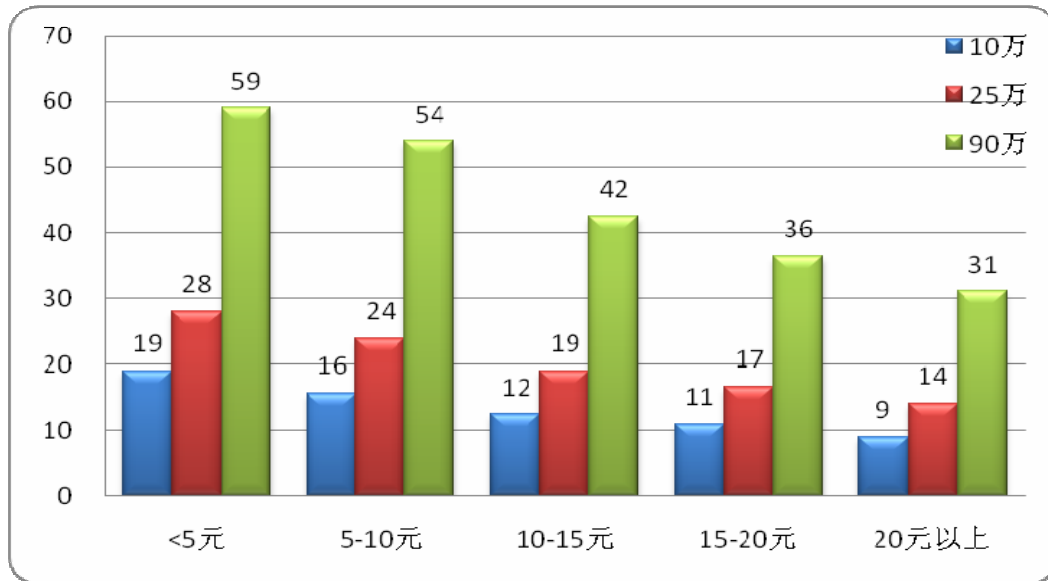
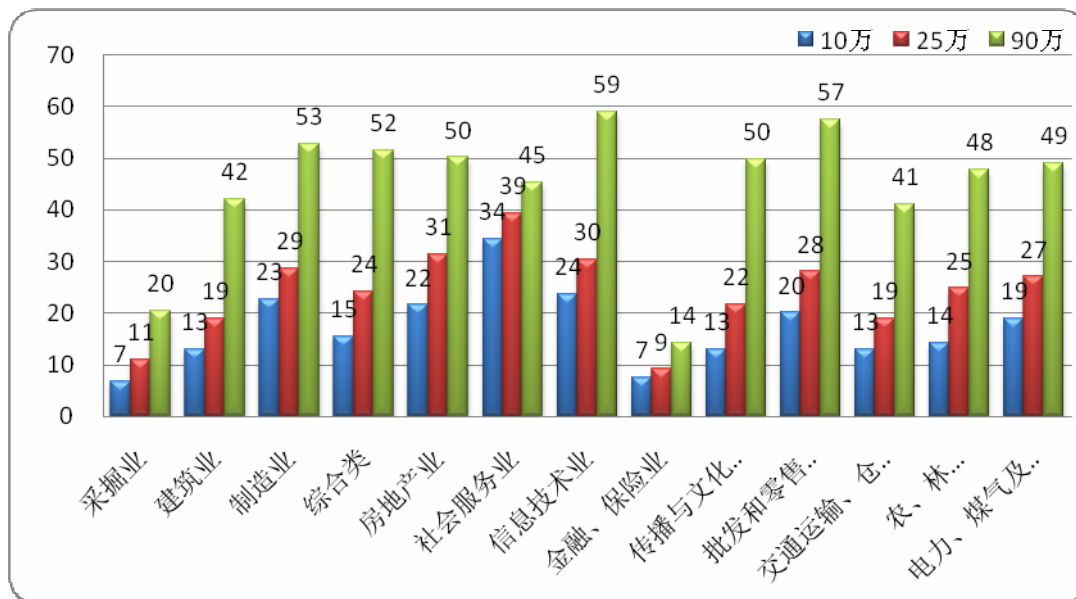


图 7 按行业分类的价格冲击指数（2009）

单位：基点



## 2.2 流动性指数

本报告计算了流动性指数，其具体含义为：使价格上涨 1%所需要的买入金额和使价格下跌 1%所需要的卖出金额的均值。结果表明，相比市

场低迷的 2008 年，2009 年期间沪市流动性指数上升了 146%，为 374 万元（见图 8）。

从 2009 年各月数据看（见图 9），流动性指数与市场整体走势有关，市场处于较低点位时流动性指数较低，市场处于较高点位时流动性指数较高。

从按板块分组的结果看（见图 10），上证 50 成份股流动性指数最好，B 股最差。使上证 50 成份股价格变化 1%所需要的交易金额平均为 2100 万元，而使 B 股价格变化 1%所需交易金额平均为 48 万元，二者相差 41.8 倍。

从按股票流通市值分组情况看（见图 11），股票的流通市值越大，流动性指数越大。例如，流通市值大于 100 亿元的股票流动性指数为 1422 万元，是流通市值在 10 亿元以下股票的约 14.7 倍。

从按股价分组情况看（见图 12），股价越高，股票的流动性指数越大。单价在 20 元以上股票的流动性指数为 1707 万元，而 5 元以下股票的流动性指数为 352 万元，二者相差约 4.8 倍。

从按行业分组情况看（见图 13），金融、保险业股票的流动性指数最高，为 2430 万元，而传播与文化业、批发零售的流动性指数最低，为 221 万元。

图 8 相关年份流动性指数 单位：万元

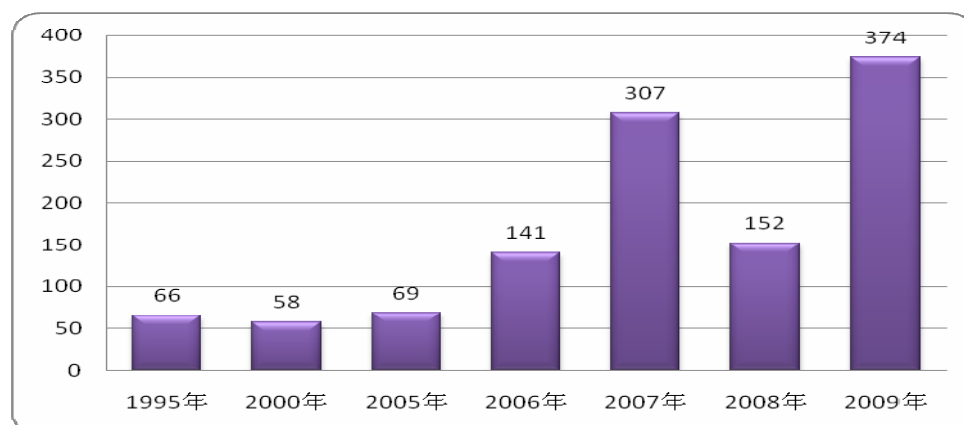


图 9 逐月流动性指数（2009）

单位：万元

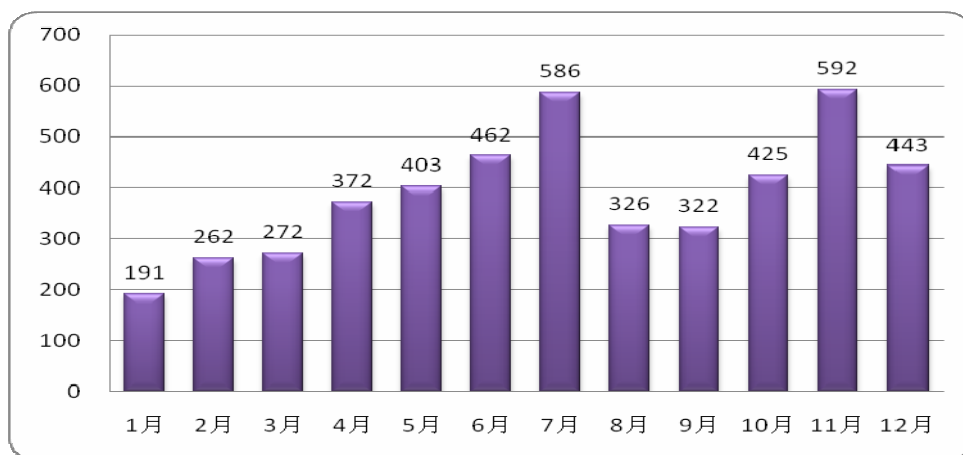


图 10 按板块分组的流动性指数（2009）

单位：万元

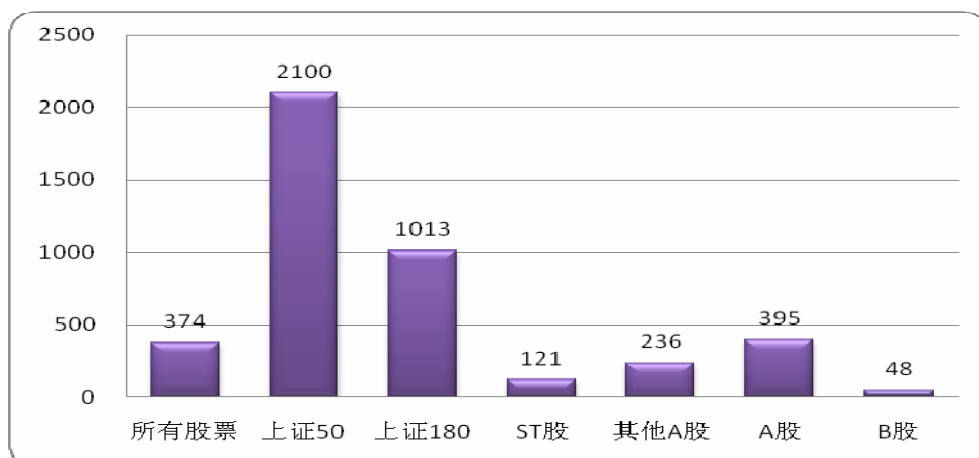


图 11 按流通市值分组的流动性指数（2009）

单位：万元

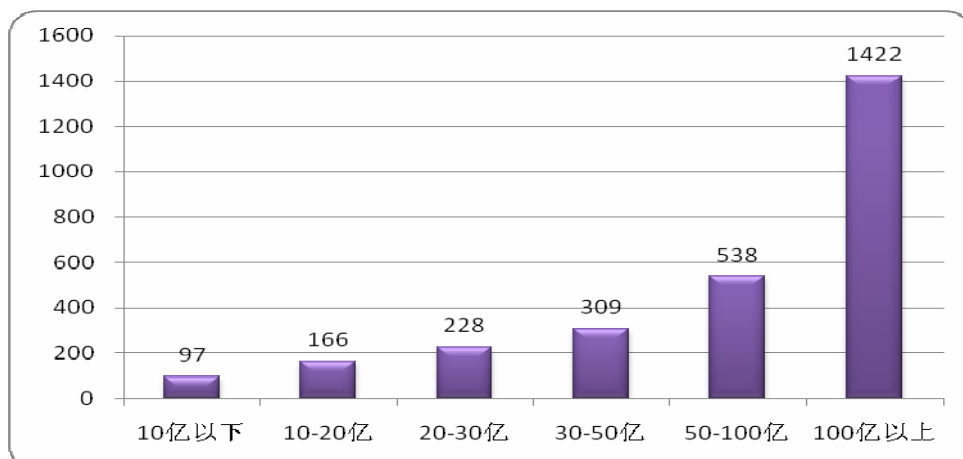


图 12 按股价分组的流动性指数（2009） 单位：万元

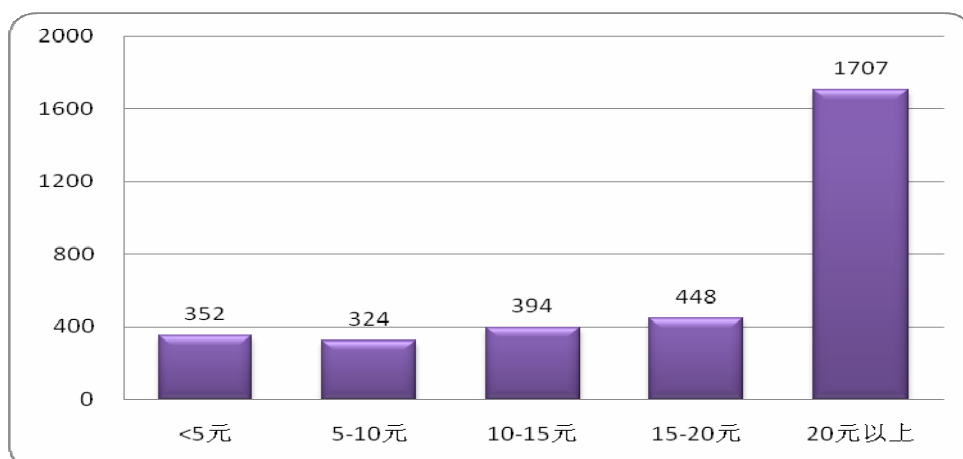
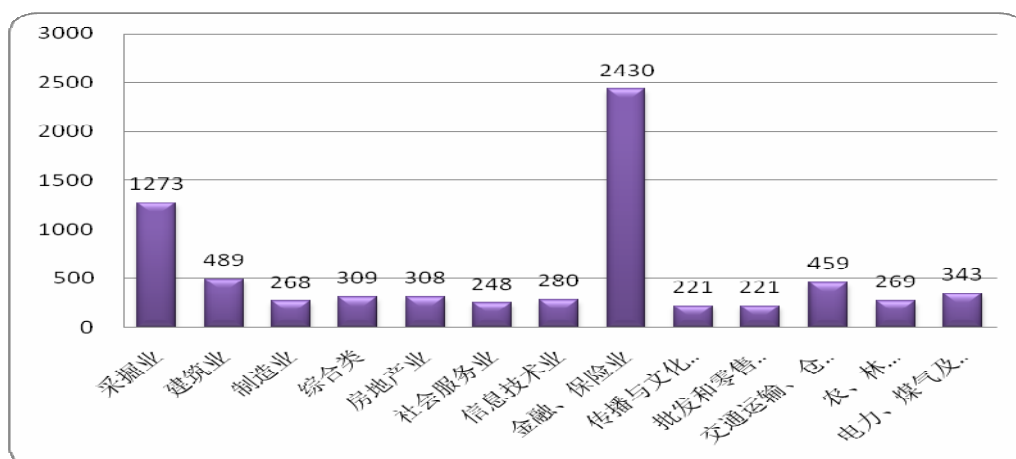


图 13 按行业分类的流动性指数（2009） 单位：万元



## 2.3 买卖价差

本报告计算了沪市全部股票的绝对买卖价差和相对买卖价差（见图 14 和图 15）。结果显示，相比 2008 年，2009 年沪市绝对买卖价差有所下降，为 1.5 分，相对买卖价差下降了 45%，达到 17 个基点。

从 2009 年各月数据看（见图 16），绝对买卖价差全年相对均衡。其中，9、12 月份的绝对买卖价差最大，为 1.7 分，12 月份最小，为 1.4 分。相对买卖价差大体呈现出逐月递增的趋势，市场质量不断提高（见图 17）。

从按板块分组的结果看（见图 18），上证 50、180 成份股的相对买卖价差最小，为 12 个基点；B 股最大，为 36 个基点，是上证 50 成份股的 3.0 倍。

从按股票流通市值分组情况看（见图 19），股票的流通市值越大，相对买卖价差越小。流通市值大于 100 亿元股票的相对买卖价差为 12 个基点，仅为流通市值小于 10 亿元股票的 55%。

从按股价分组情况看（见图 20），股价在 10 元以上股票的相对买卖价差相差不大，为 12 个基点左右，而股价在 5 元以下股票的相对买卖价差显然明显较高，为 31 个基点。

从按行业分组情况看（见图 21），建筑业、批发零售的股票的相对买卖价差最大，为 18 个基点，采掘业最小，为 8 个基点。

图 14 相关年份绝对买卖价差 单位：分

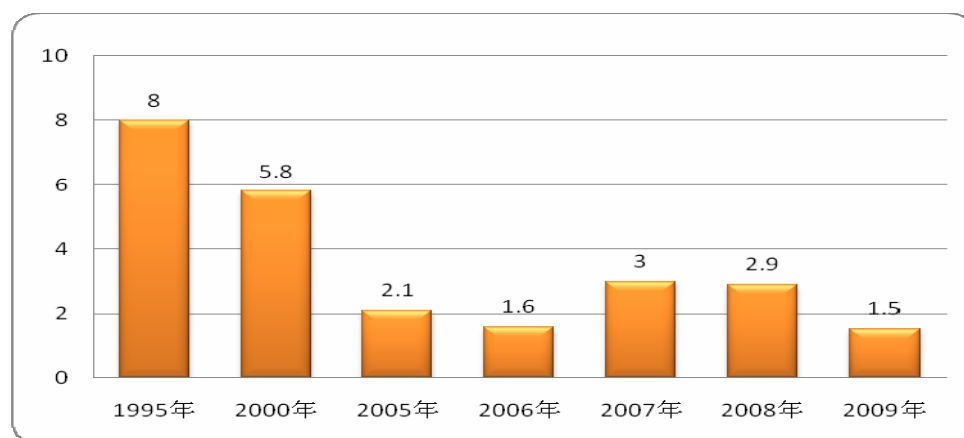


图 15 相关年份相对买卖价差 单位：基点

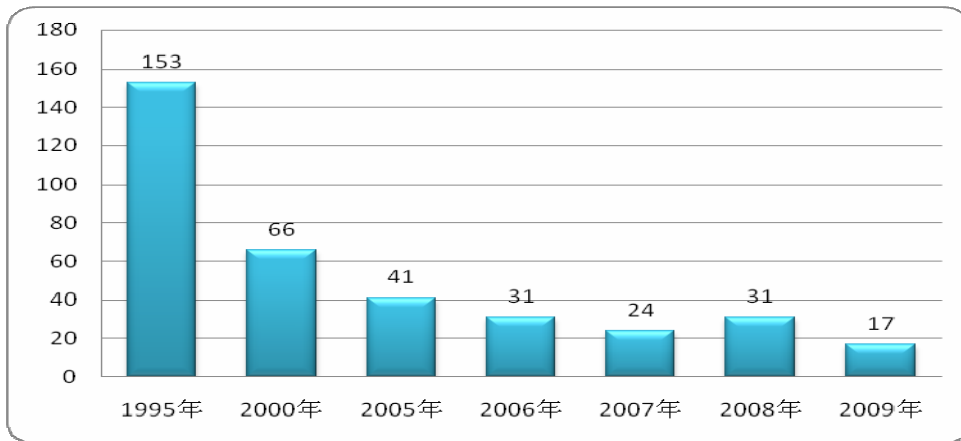


图 16 逐月绝对买卖价差（2009）

单位：分

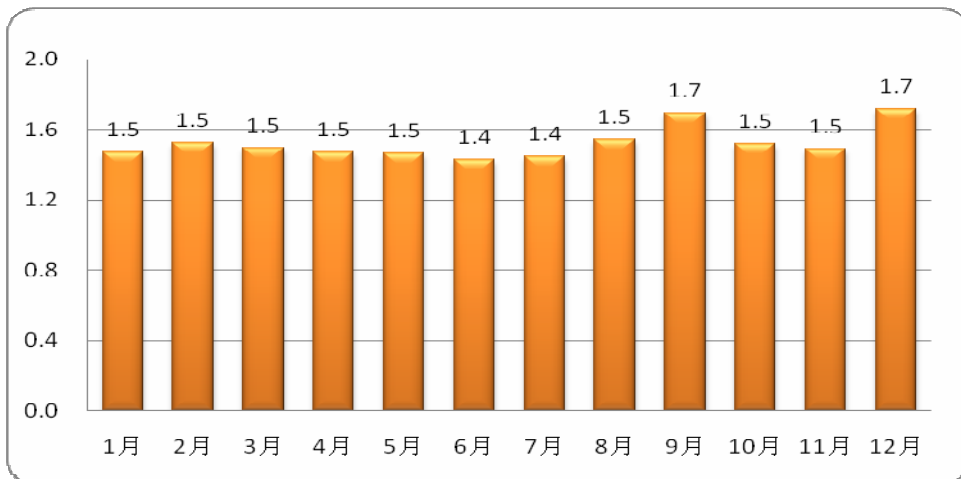


图 17 逐月相对买卖价差（2009）

单位：基点

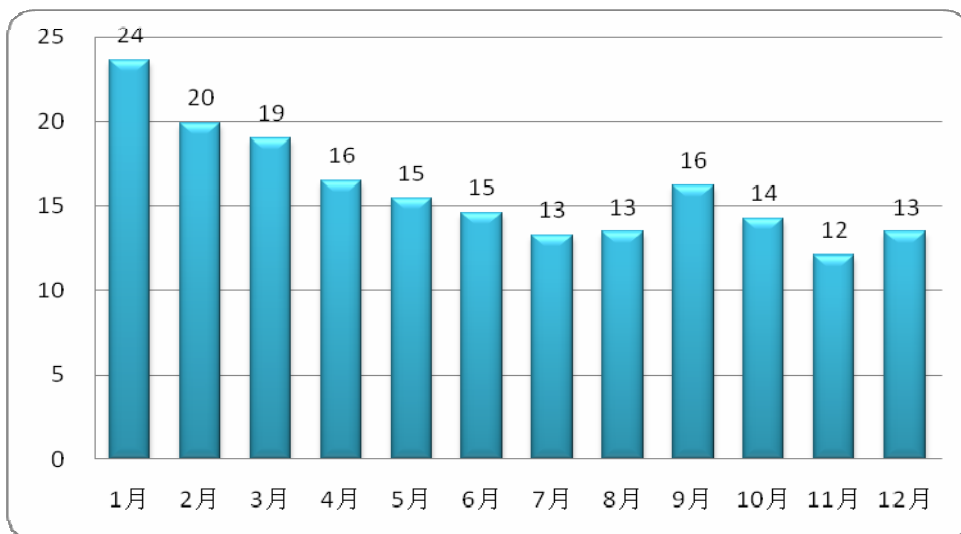




图 18 按板块分组的相对买卖价差（2009） 单位：基点

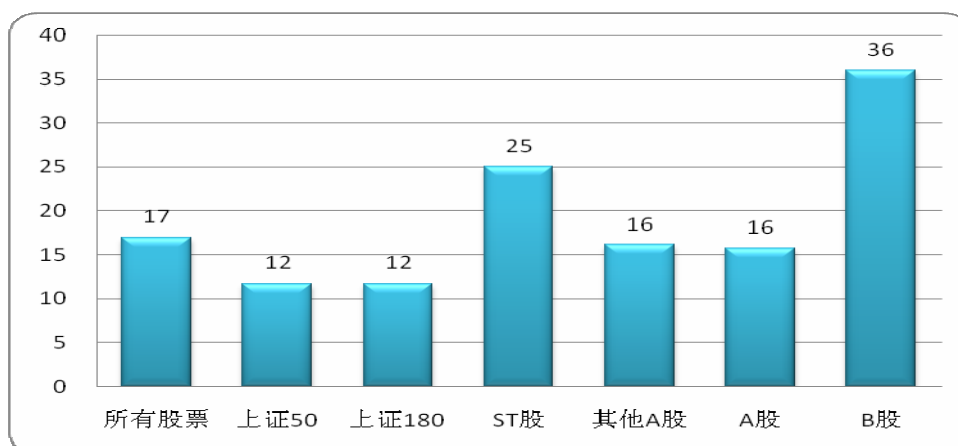


图 19 按流通市值分组的相对买卖价差（2009） 单位：基点



图 20 按股价分组的相对买卖价差（2009） 单位：基点

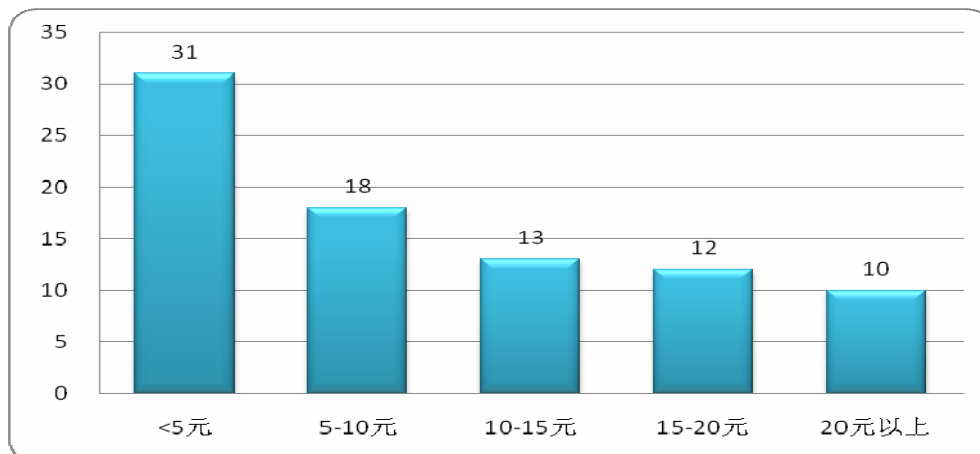
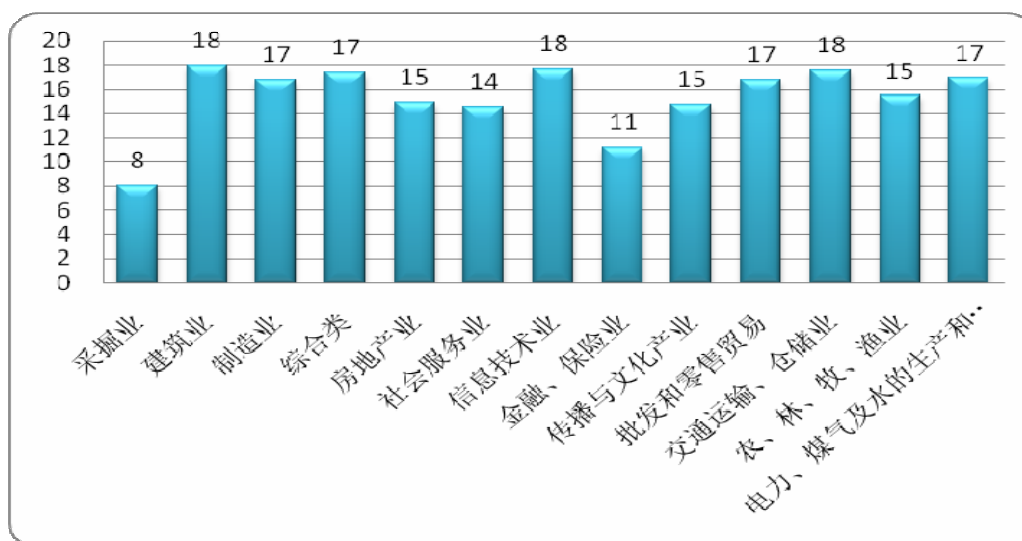


图 21 按行业分类的相对买卖价差（2009） 单位：基点



## 2.4 有效价差

本报告计算了沪市全部股票的绝对有效价差和相对有效价差。结果显示（见图 22 和图 23），相比 2008 年，2009 年沪市股票的平均绝对有效价差有所下降，为 4.0 分，相对有效价差也同步下降至 41 个基点。

从 2009 年各月数据看（见图 24），市场整体走势、流动性对有效价差的变化起到重要作用。绝对有效价差变化呈现较为稳定，相对有效价差呈现出明显的整体下降趋势（见图 25）。

从按板块分组的结果看（见图 26），上证 50 成份股和上证 180 成份股的相对有效价差最小，分别为 37 和 36 个基点，而 B 股最大，为 56 个基点，是上证 50 成份股的 1.5 倍。

从按股票流通市值分组情况看（见图 27），股票的流通市值越大，相对有效价差越小。10 亿流动市值以下的股票的相对有效价差最大，为 45 个基点，而 100 亿流动市值以上的股票的相对有效价差最小，为 35 个基点。

从按股价分组情况看（见图 28），价格越高，股票的相对有效价差

越小。5 元以下股票的相对有效价差为 56 个基点，而 20 元以上的股票的相对有效价差为 29 个基点。

从按行业分组情况看（见图 29），制造业股票的相对有效价差最大，为 44 个基点，传播与文化业最小，为 31 个基点。

图 22 相关年份绝对有效价差 单位：分

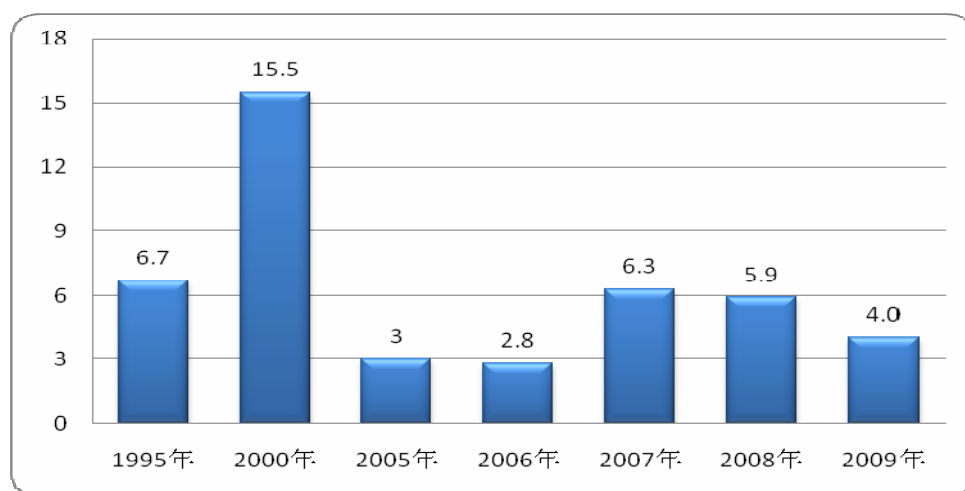


图 23 相关年份相对有效价差 单位：基点

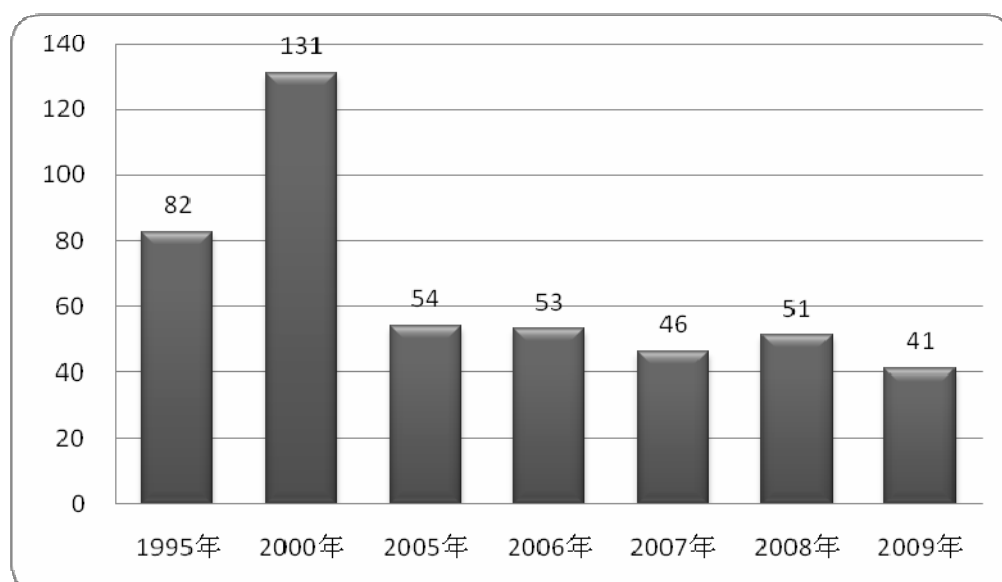


图 24 逐月绝对有效价差（2009） 单位：分

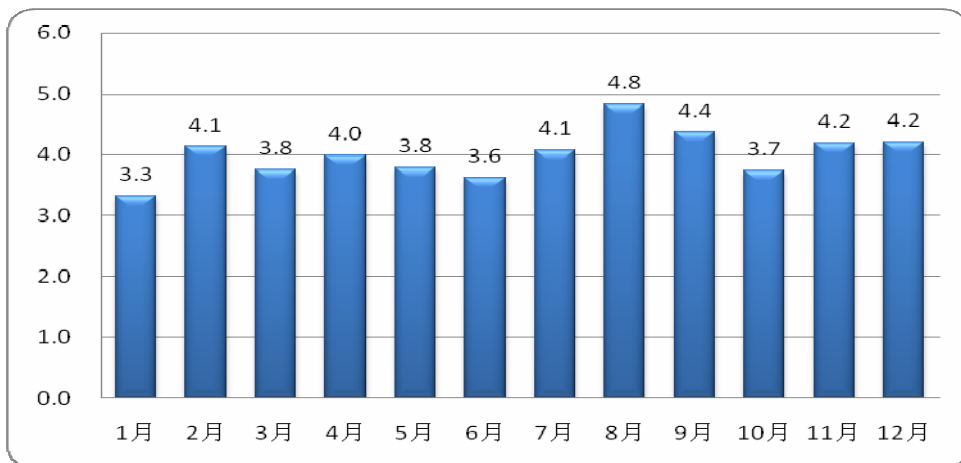


图 25 逐月相对有效价差（2009） 单位：基点

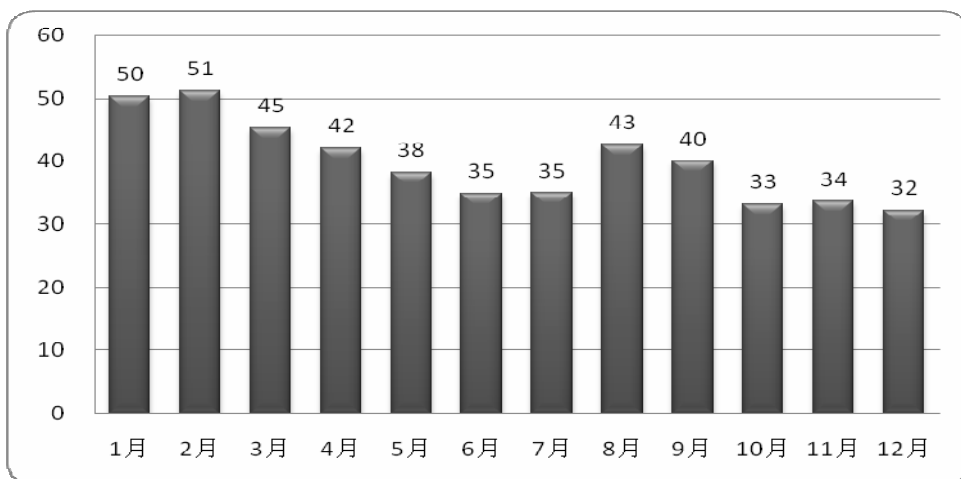


图 26 按板块分组的相对有效价差（2009） 单位：基点

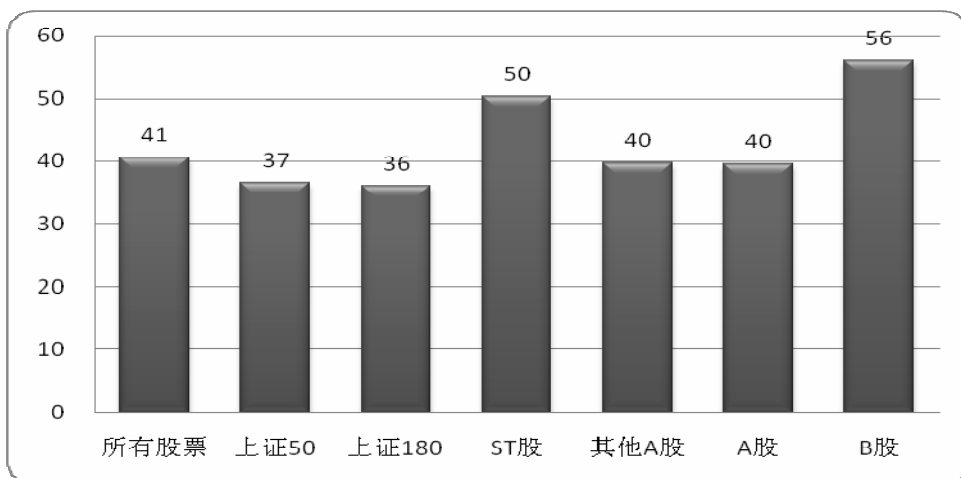


图 27 按流通市值分组的相对有效价差（2009） 单位：基点

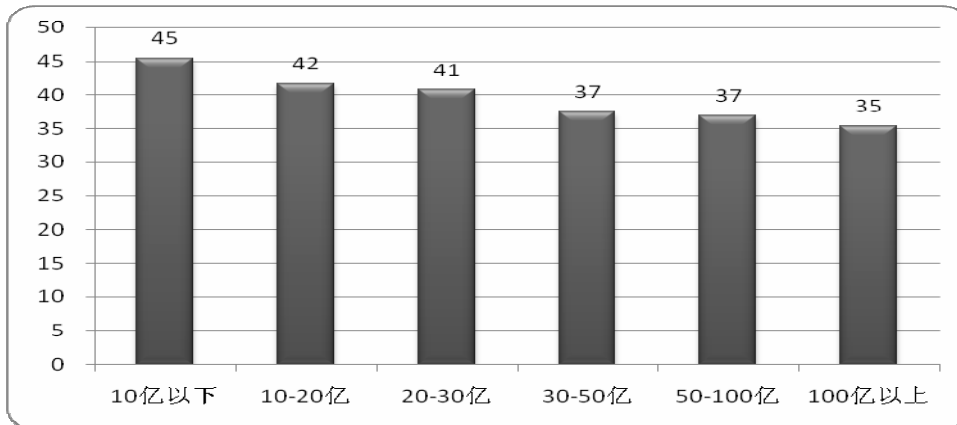


图 28 按股价分组的相对有效价差（2009） 单位：基点

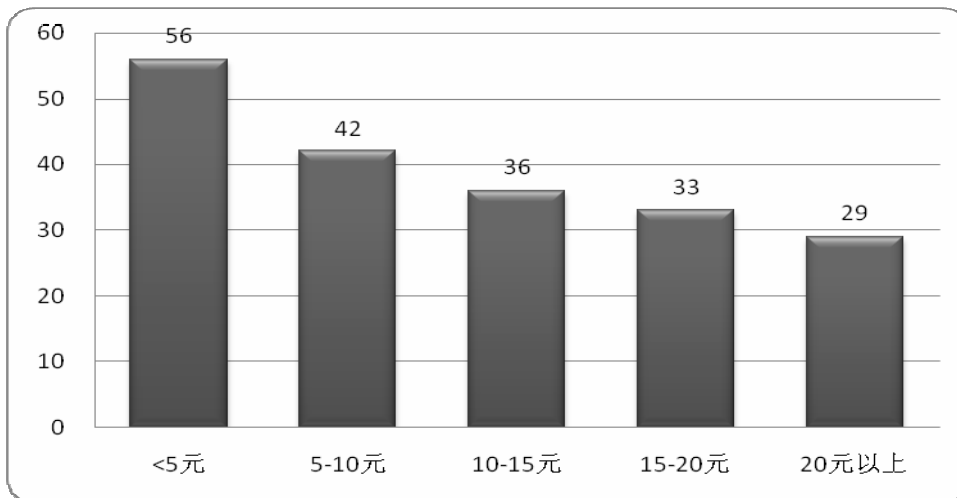
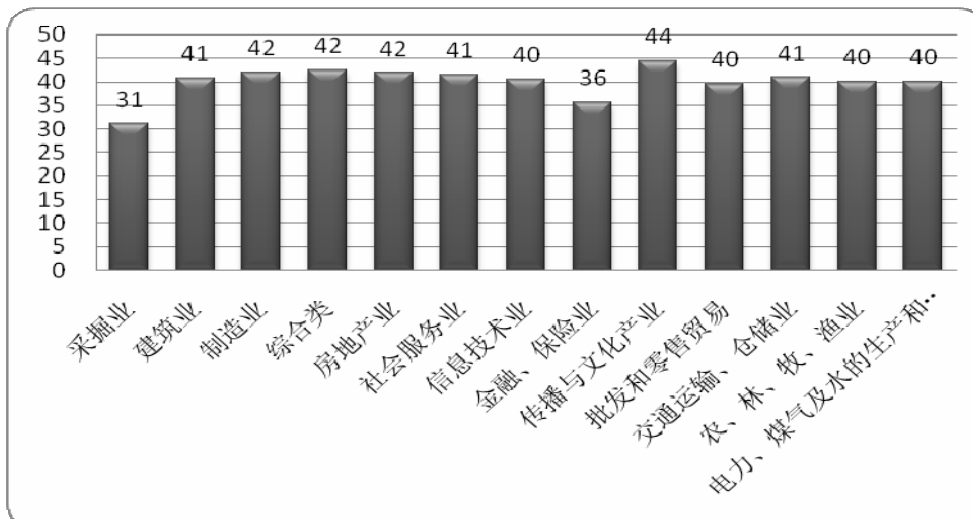


图 29 按行业分类的相对有效价差（2009） 单位：基点



## 2.5 订单（市场）深度

本报告计算了沪市全部股票的订单深度指标。订单深度是衡量市场深度的最直接的指标，我们选择了最佳五个买卖报价上所有买卖订单合计金额和最佳十个买卖报价上所有买卖订单合计金额作为订单深度的代理指标。

2009年沪市成交量活跃，订单深度大幅回升（见图30）。相比2008年，5档订单深度增长了149.7%，10档订单深度降低了148.1%。

从2009年各月数据看（见图31），订单深度出现两个上升过程。其中，7、11月份的订单深度最大，5档订单深度和10档订单深度分别为540、1100万元左右；1月份最低，5档订单深度和10档订单深度分别为283、572万元。

从按板块分组的结果看（见图32），上证50成份股的订单深度明显优于其他板块，上证180成份股次之，而B股最差。以五档订单深度为例，上证50成份股的订单深度为1988万元，是B股的28倍。

从按股票流通市值分组情况看（见图33），流通市值越大，订单深度越大。流通市值大于100亿元股票的5档订单深度为1339万元，是流通市值小于10亿元股票的9.2倍。

从按股价分组情况看（见图34），价格在20元以上的股票的订单深度最大，价格在5元以下的股票订单深度次之，价格在10-15元之间的股票订单深度最小。

从按行业分组情况看（见图35），金融、保险业的股票订单深度最大，传播与文化产业的股票订单深度最低。

图 30 相关年份市场订单深度

单位：万元

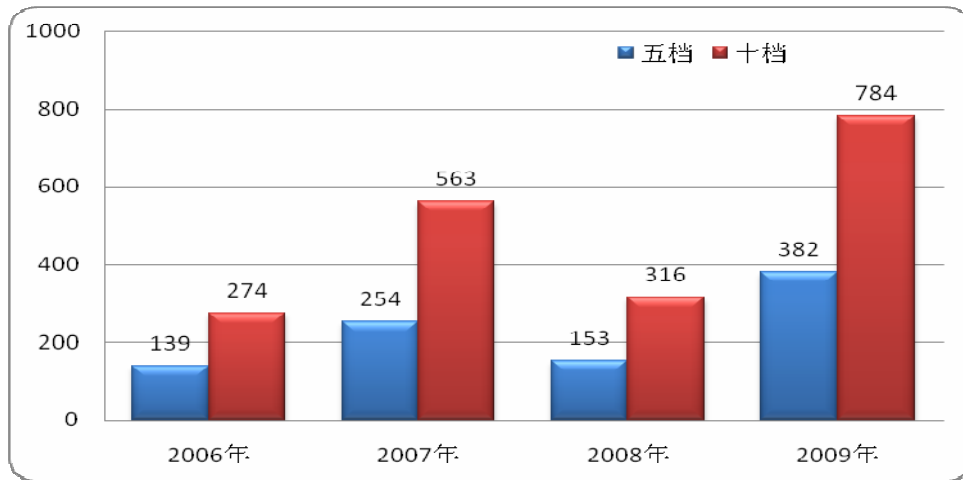


图 31 逐月订单深度（2009）

单位：万元

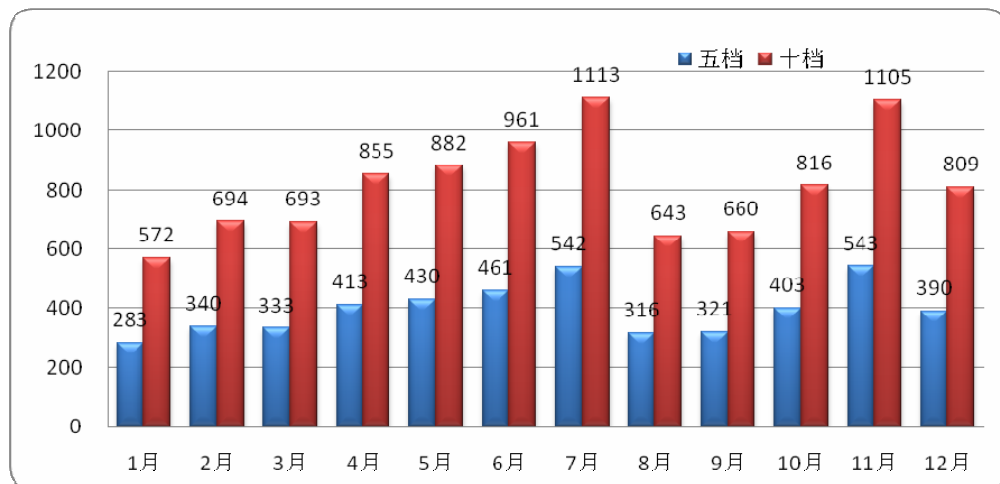


图 32 按板块分组的订单深度（2009）

单位：万元

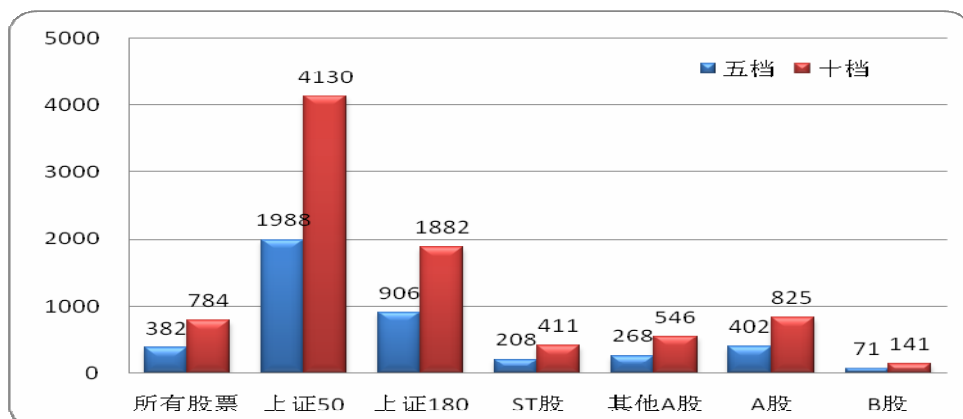


图 33 按流通市值分组的订单深度（2009）

单位：万元

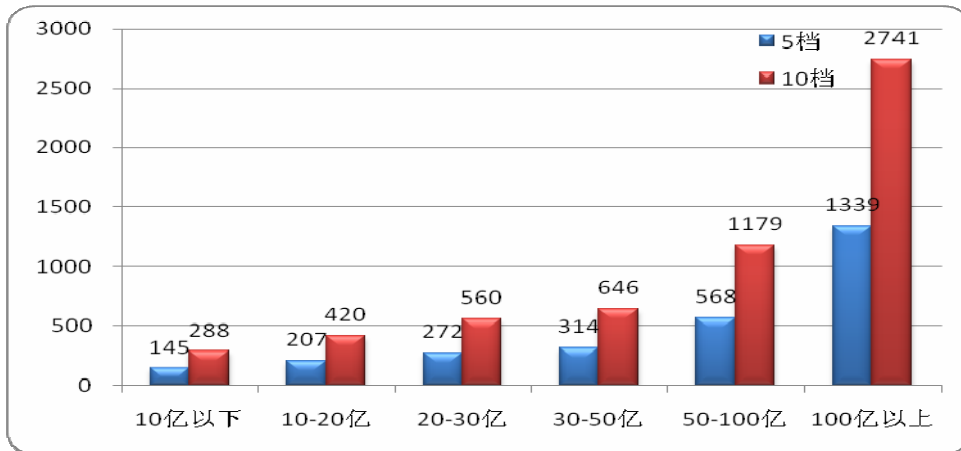


图 34 按股价分组的订单深度（2009）

单位：万元

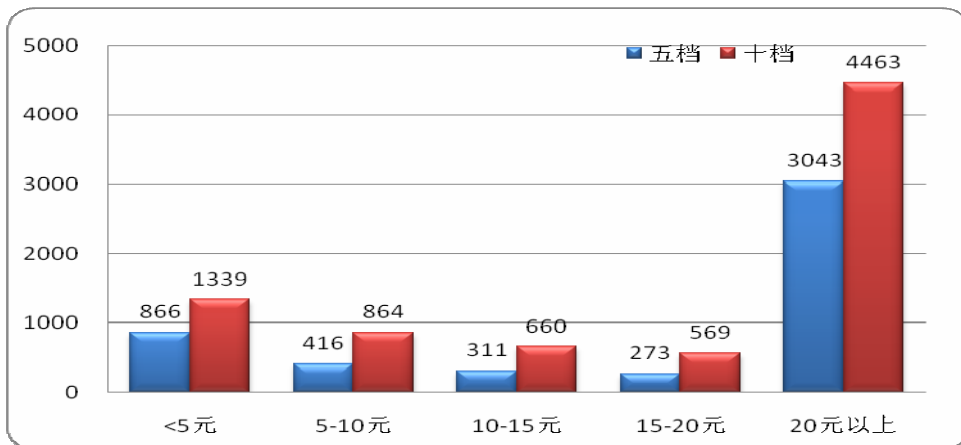
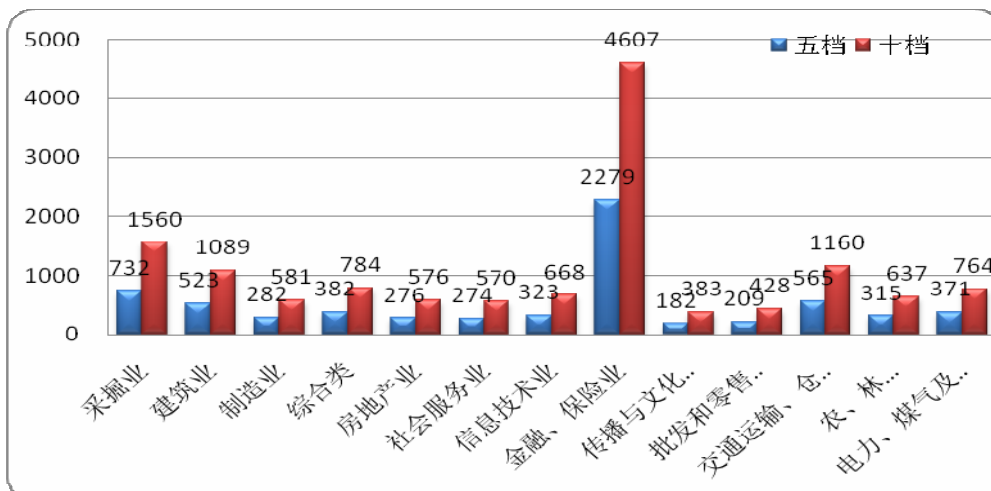


图 35 按行业分类的订单深度（2009）

单位：万元





## 2.6 大宗交易成本

本报告以买卖 300 万元股票作为大宗交易的代表，考察了大宗交易的流动性成本（价格冲击指数）。结果显示（见图 36），相对 2008 年，2008 年沪市大宗交易的流动性成本下降了 47.7%，为 115 个基点。从买卖方向看，大宗交易的买方向流动性成本要大于卖方向流动性成本，买方向流动性成本是卖方向的 118%，比 2008 的 132%，2007 年的 119% 均有所下降，买卖双方更加平衡。

从 2009 年各月数据看（见图 37），大宗交易的流动性成本整体上呈现下降趋势。其中，7 月份最低，为 75 个基点，1 月最高，为 163 个基点，二者相差约 1.2 倍。

从按板块分组的结果看（见图 38），上证 50 成份股的大宗交易的流动性成本最低，为 26 个基点，上证 180 成份股次之，为 50 个基点，而 ST 股票和 B 股的流动性成本最高，分别为 163、226 个基点，是上证 50 成份股的 6.3 倍、8.7 倍。

从按股票流通市值分组情况看（见图 39），流通市值越大，大宗交易的流动性成本越低。流通市值在 10 亿元以下股票的大宗交易的流动性成本为 293 个基点，约为 100 亿元以上股票的 3.6 倍。

从按股价分组情况看（见图 40），价格越高，股票大宗交易的流动性成本越低。价格低于 10 元的股票的大宗交易的流动性成本约为 120 个基点，约为 20 元以上股票的 1.76 倍。

从按行业分组情况看（见图 41），金融、保险业大宗交易的流动性成本最低，为 28 个基点，信息制造业最高，为 134 个基点。

图 36 相关年份大宗交易成本

单位：基点

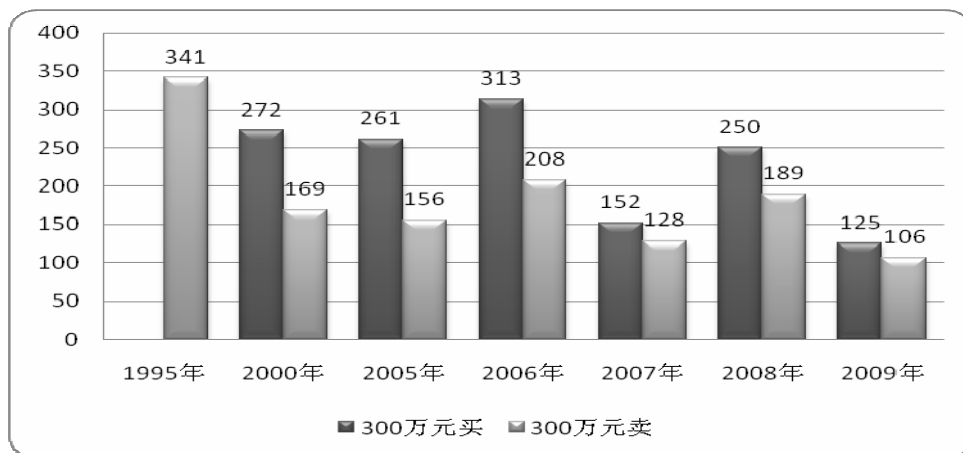


图 37 逐月大宗交易成本（2009）

单位：基点

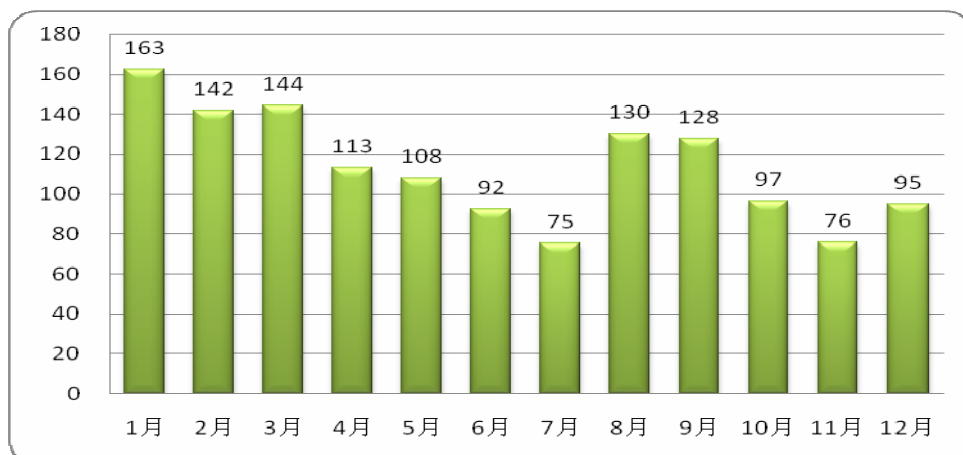


图 38 按板块分组的大宗交易成本（2009）

单位：基点

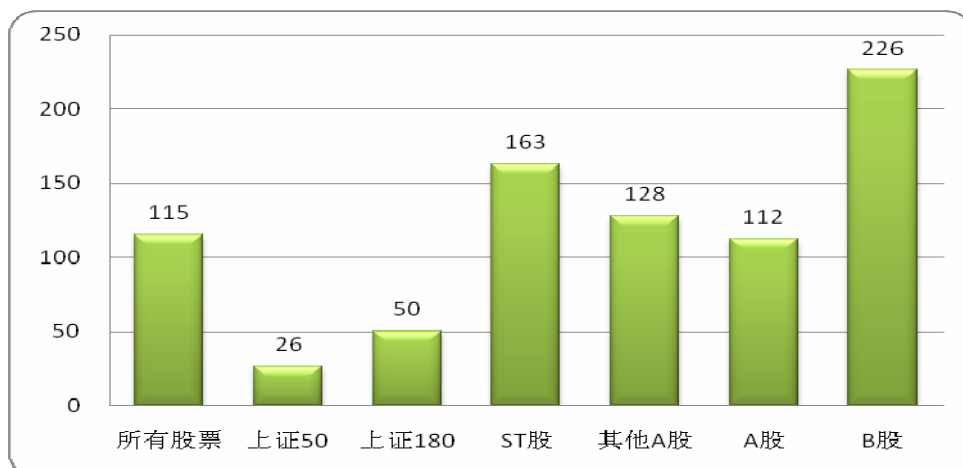


图 39 按流通市值分组的大宗交易成本（2009） 单位：基点

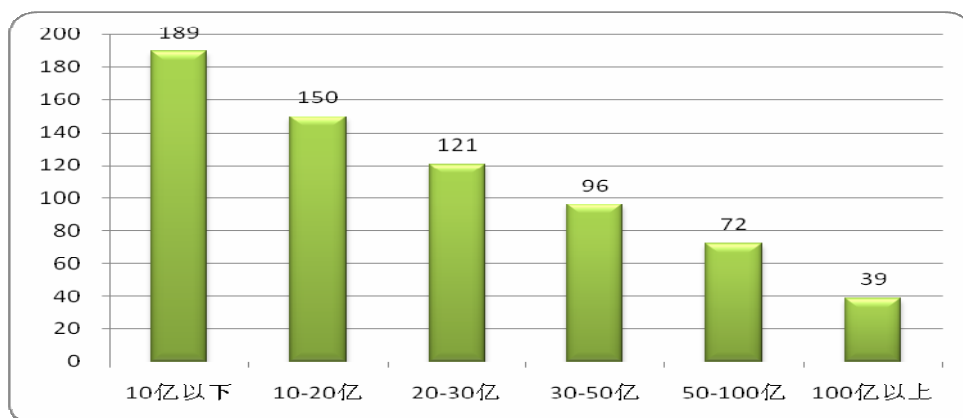


图 40 按股价分组的大宗交易成本（2009） 单位：基点

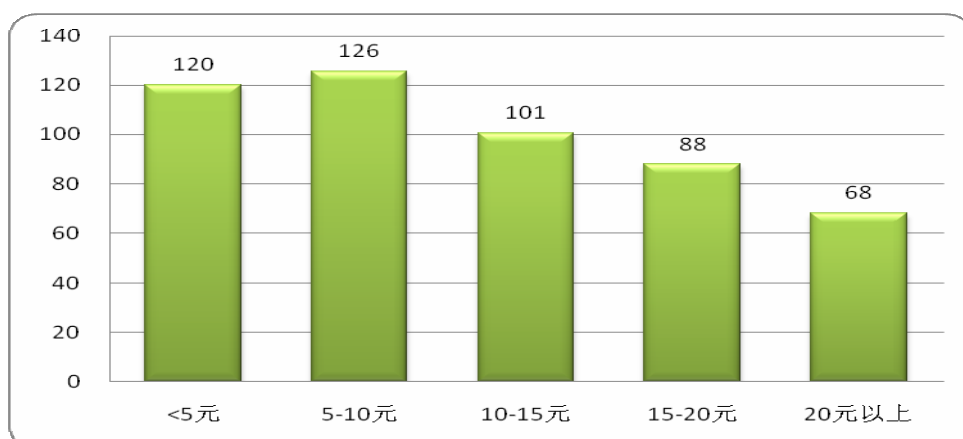
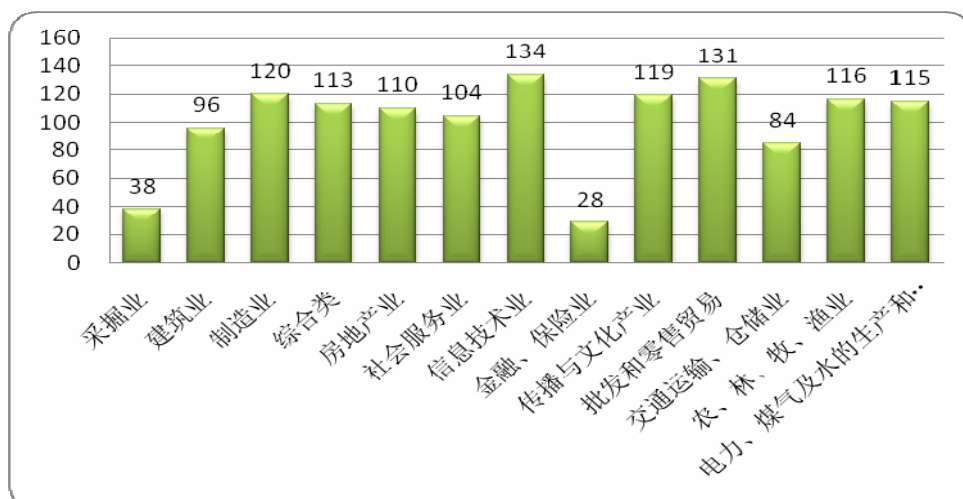


图 41 按行业分类的大宗交易成本（2009） 单位：基点

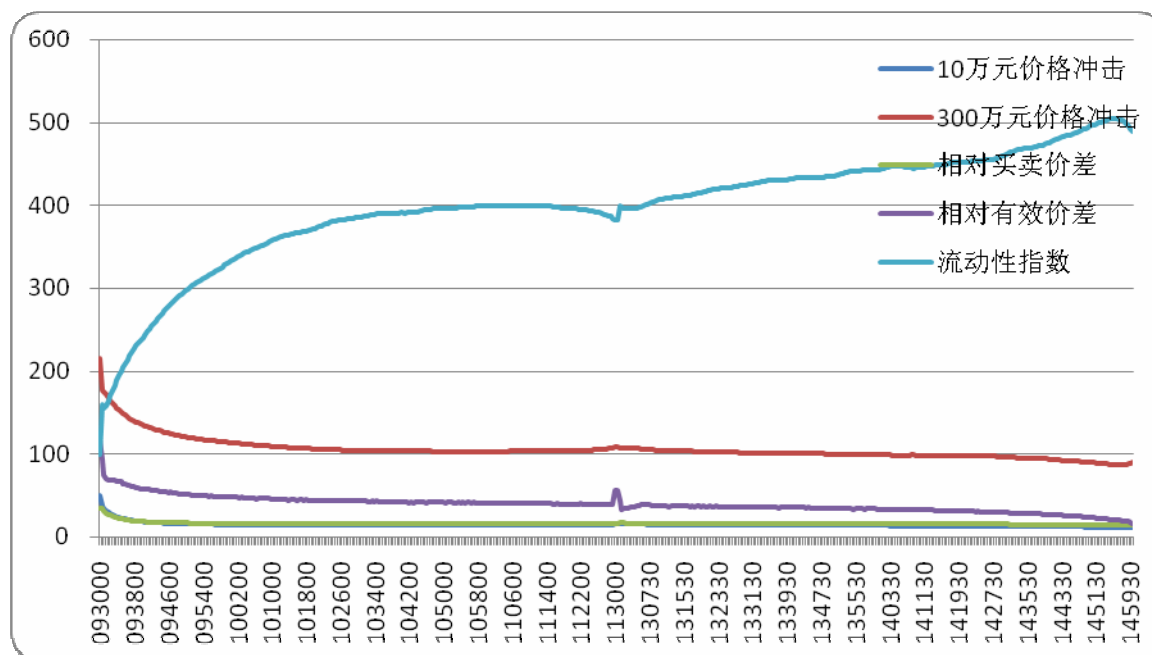


## 2.7 流动性指标的日内特征

本报告利用各类流动性指标（价格冲击指数、流动性指数、大宗交易成本和相对有效价差）考察了 2008 年期间沪市股票的日内表现。其中，价格冲击指数计算的是买卖 10 万元的流动性成本；流动性指数是使价格上涨 1% 所需要的交易金额。

研究结果表明（见图 42），在上午开盘时市场流动性最差（大宗交易成本、价格冲击指数和相对有效价差数值较高，流动性指数较低），在开盘后一小时内市场流动性有较大增长，随后市场流动性逐步增加，在下午收盘前时市场流动性进一步得到改善。

图 42 流动性指标的日内特征（2008）



注：流动性指数计量单位为万元，其他指标计量单位为基点。

### 3. 波动性

本报告计算了沪市股票日内 5 分钟的相对波动率、超额波动率及收益波动率。统计显示（见图 43），2009 年沪市的波动率有明显下降，2009 年沪市日内波动率及收益波动率分别比 2008 年下降了 20.8% 和 31.3%。

从按板块分组的统计结果看（见图 44），上证 50 成份股的收益波动率最低，ST 股票最大。从日内波动率和超额波动率来看，除 B 股外，A 股各板块比较接近。

从按股票流通市值分组情况看（见图 45），日内波动率、超额波动率与流通市值的相关性不强，而收益率波动性与流通市值呈负相关关系。

从按股价分组情况看（见图 46），基本上是股价越高、波动率和收益波动率越小，但超额波动率变化不大。

从按行业分类情况看（见图 47），房地产业股票的日内波动率、超额波动率和收益波动率均为最高，金融、保险业股票的日内波动率和收益波动率较低。

从波动率的日内特征看（见图 48），相对波动率、超额波动率及收益波动率都表现出明显的“L”形，即在市场刚开盘时波动较大，10:00 过后市场波动明显变小，在中午休市前后波动再次大，随后回落到正常水平。

图 43 相关年份波动率

单位：基点

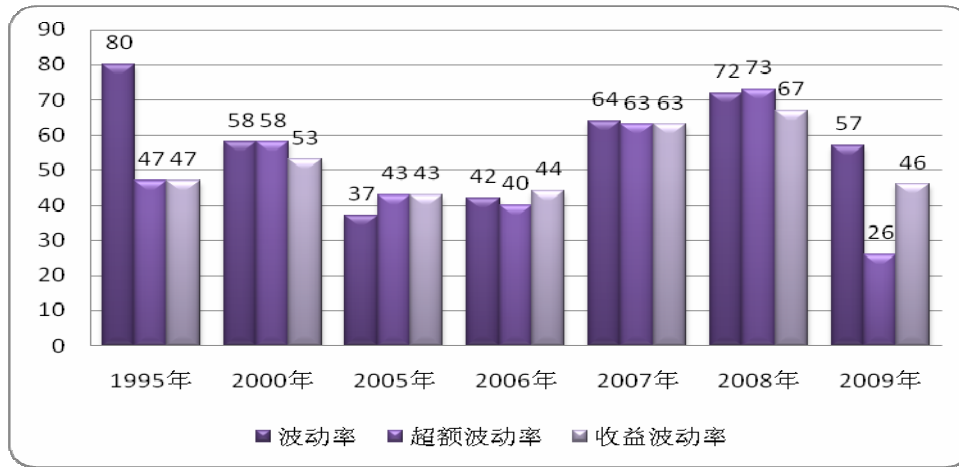


图 44 按板块分组的波动率（2009）

单位：基点

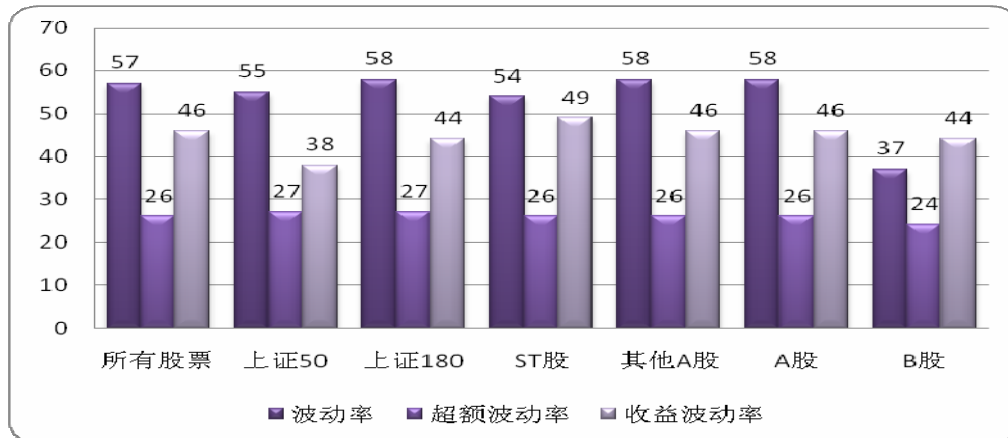


图 45 按流通市值分组的波动率（2009）

单位：基点

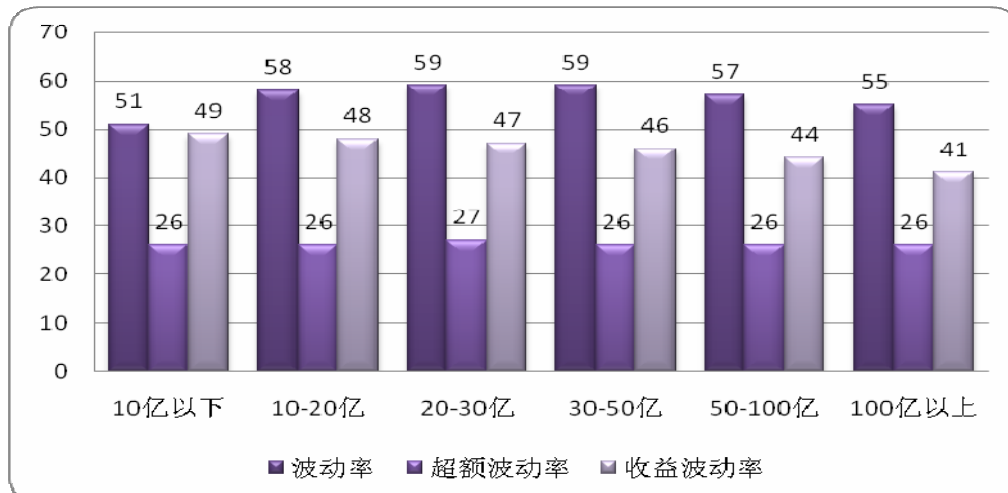


图 46 按股价分组的波动率（2009）

单位：基点

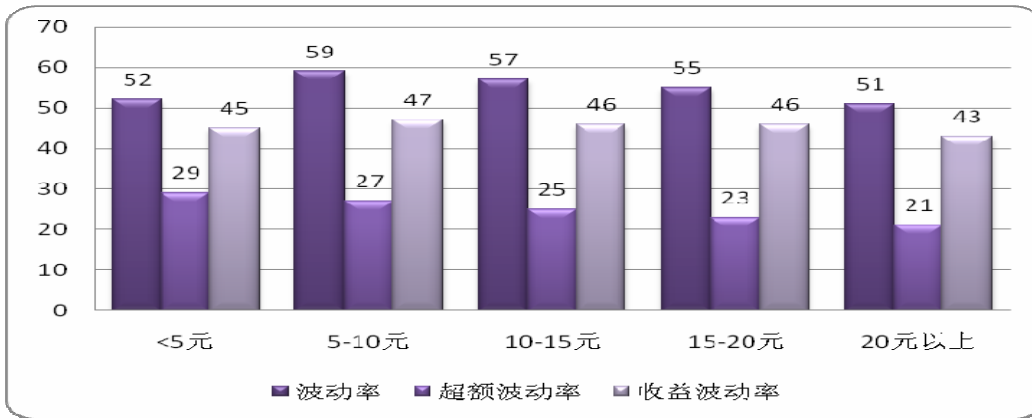


图 47 按行业分组的波动率（2009）

单位：基点

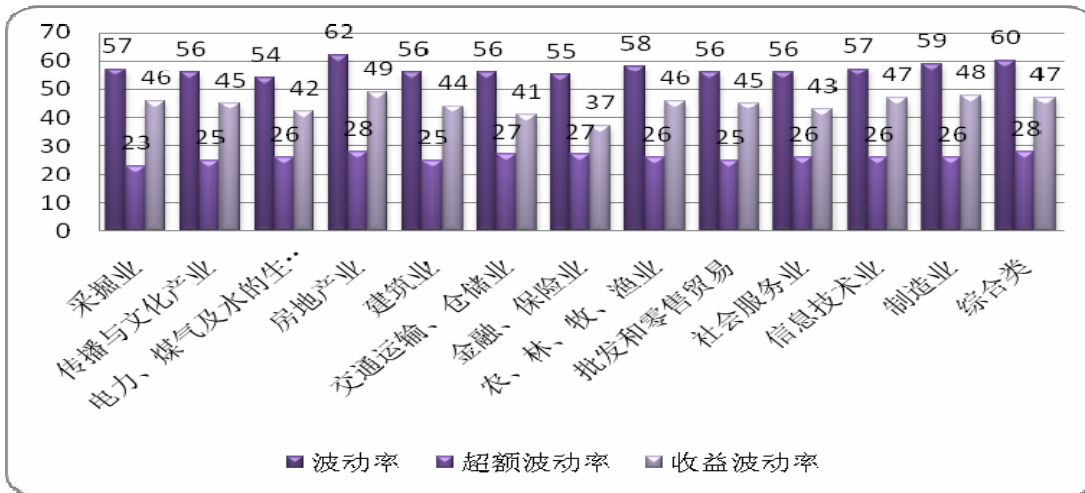
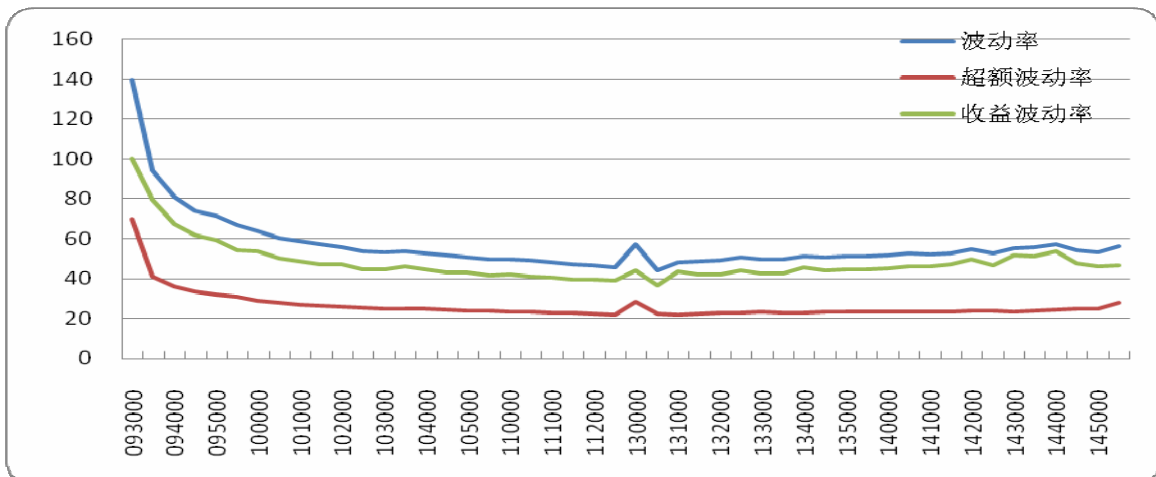


图 48 日内波动走势图（2009）



## 4. 定价效率

定价效率也称为信息效率，指证券价格反映信息的能力，反映了价格揭示所有相关信息的速度和准确性。定价效率可通过市场效率系数、定价误差系数等进行衡量。

市场效率系数 (MEC) 为股票长期收益率方差与短期收益方差之比。市场效率系数越接近 1，说明定价效率越高。本报告计算了日内和日间两个市场效率系数指标：日内长期收益率按 10 分钟计算，短期收益率按 5 分钟计算，日间分别按 2 天和 1 天计算。

定价误差系数指各个股票用市场模型回归得到的回归残差的平方和。定价误差系数越大，表示市场定价效率越差。

通过考察相关年份沪市定价效率的指标（见图 49），我们发现，与 2007 和 2008 年相比，尽管 2009 年沪市日内市场定价效率系数反映的日内市场定价效率有所下降，但日内定价误差、日间定价效率系数和日间定价误差所反映的日间市场定价效率得到明显改善。这说明，沪市日内股票个股信息定价能力显著低于市场整体大盘的影响，但在随后交易日内得到修正。

从按板块分组的结果看（见图 50），所有板块的日间市场效率系数均接近 1，上证 50 成份股的日间市场效率最好，为 1.05。B 股的日内市场效率强于其他板块，为 1.32。上证 50 成份股的日内定价误差系数最小，为 0.11。

从按股票流通市值情况看（见图 51），市场效率系数与股票流通规模没有明显的相关性，而定价误差系数与股票流通规模呈现负相关关系。总的来看，流通市值在 100 亿以上的日内、日间定价误差所反映的市场



效率最好，而 10 亿以下的市场效率最差。

从按股票价格分组的情况看（见图 52），市场效率系数与股票价格呈现正相关关系，而定价误差系数与股票价格没有明显的相关性。股票在 5 元以下的股票日间定价效率最好，而单价在 20 元以上股票日内定价效率最好。

图 49 相关年份定价效率

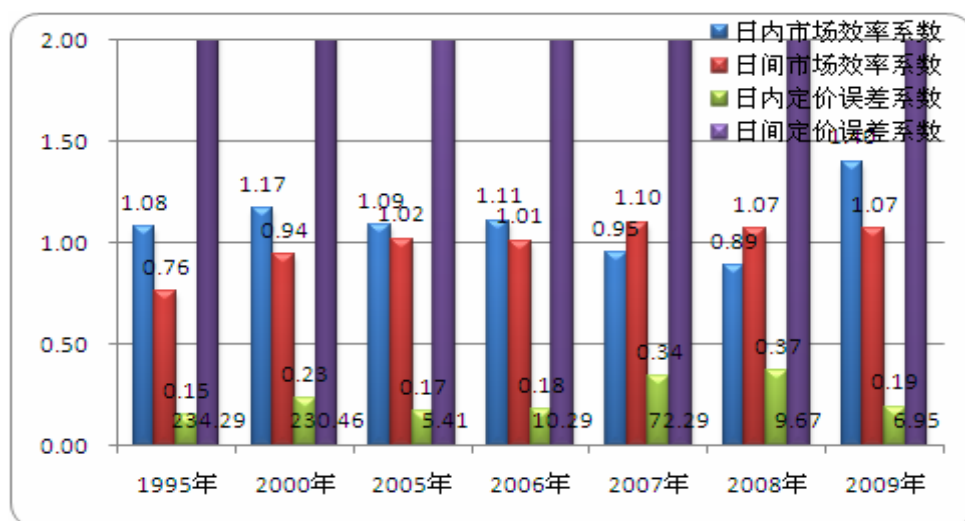


图 50 按板块分组的定价效率（2009）

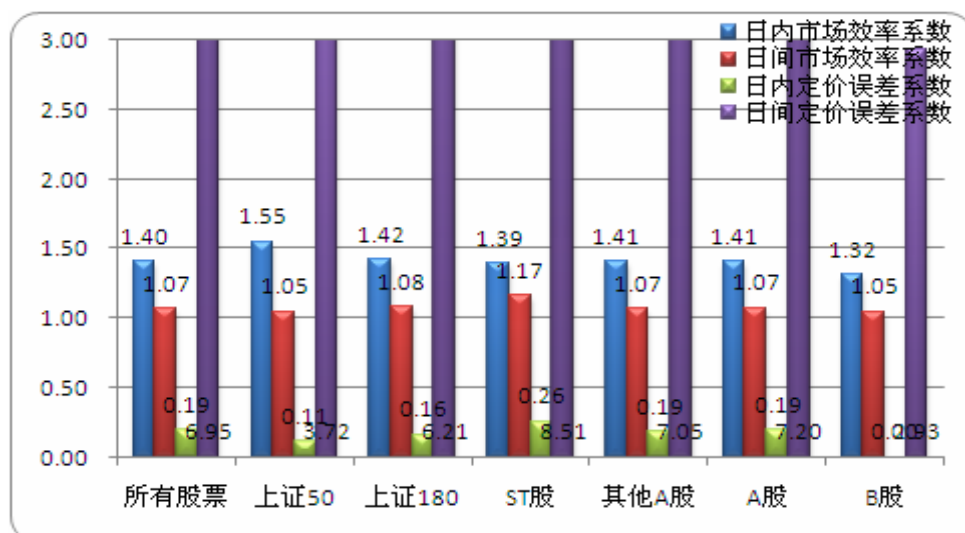


图 51 按流通市值分组的定价效率（2009）

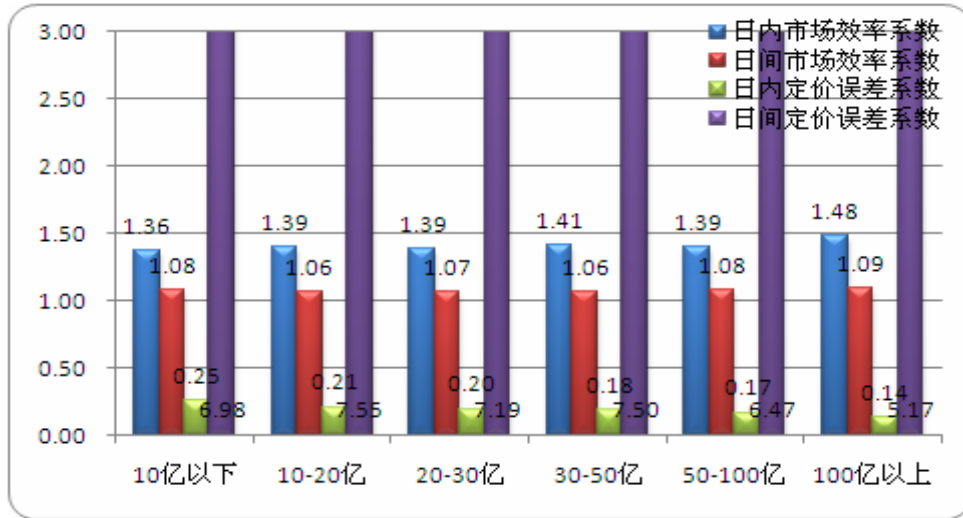
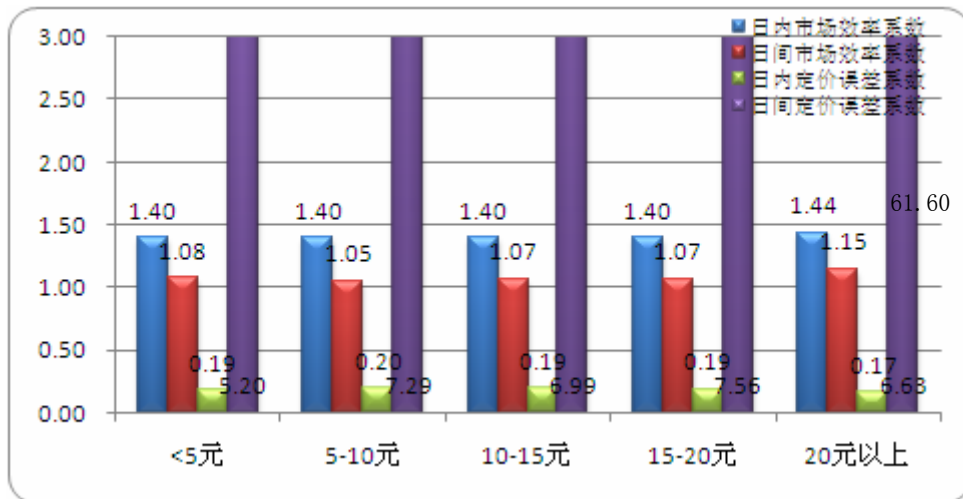


图 52 按股价分组的定价效率（2009）



## 5. 订单执行质量

本报告统计了沪市全部股票的订单申报与执行情况。

从订单申报金额或订单大小来看：2009年，沪市平均每笔申报金额为3.24万元，为2008年的1.1倍；每笔成交金额1.72万元，为2008年(1.41万元/笔)的122%。申报金额分布如表56所示，有57.1%的订单申报金额不超过1万元(2008年占比为61.5%)，另有37.5%的订单在1万与10万元之间，只有5.4%的订单超过10万元，可见订单申报金额在向1万元到10万元之间转移。

从订单申报、成交及撤单笔数来看，2009年，沪市平均每天的有效报单笔数为1671.8万笔，成交983.1万笔(单向)，分别比2008年增加了63.4%与59.6%。撤单笔数平均每交易日有443.9万笔，约占有效报单笔数的26.4%，撤单笔数占比已连续三年在25%以上(2008年为28.5%，2007年为26.8%)，即每四笔申报中至少有一笔在随后被撤单。

从订单申报时间段来看，通过将每日交易时间分成17个时段(集合竞价时段及连续竞价每15分钟为一个时段)来看各时间段的订单申报情况(见表57)。结果显示，9:30-9:45的订单申报最为活跃，申报笔数占比达到11.2%，此时段成交笔数和金额也较多，占比达9%以上；其次是9:45-10:00及收市前的14:45-15:00，成交笔数与金额占10%左右。

从订单类型在各证券品种中应用的分布来看(见表58)，不管从申报笔数还是股数来看，限价订单使用最为广泛。从不同品种的市价订单使用情况来看，权证交易使用市价订单最为频繁。

从订单成交情况来看(见表59)，参与申报的账户中79.5%有成交，如以数量(股数)计算，全年有61.8%的订单得以成交，如以笔数计算，

全年有 61.63% 的订单有成交。从投资者类型的订单成交情况来看（见表 59），机构投资者提交的订单按股数计算占 7.6%（高于 2008 年的 3.9% 和 2007 年的 5.5%），成交占 7.4%（高于 2008 年的 4.2% 和 2007 年的 6.3%）。

从订单执行时间来看（见表 60），以笔数计算，51.4% 的订单在提交后一秒内成交（即即时成交）；累计有 63.5% 的订单在提交后十秒内成交，相对 2008 年的 64.9%，有所下降。

从订单执行价格（成交价格）来看（见表 61），以成交量计算，2007 年为 62.5%、2008 年为 56.9%，2009 年为 73% 的订单的执行价格位于价格涨跌幅[-3%,3%]区间。根据统计，投资者比较偏好在微跌或微涨(1%幅度)执行订单。

**表 56 按申报金额日均订单申报情况(2009)**

申报笔数分段	平均申报笔数(万笔)	占比
小于等于一万元	894.34	57.11%
大于一万小于等于十万元	586.88	37.48%
大于十万小于等于五十万元	72.20	4.61%
大于五十万小于等于一百万	7.77	0.50%
大于一百万元	4.80	0.31%

**表 57 各时间段申报笔数、成交笔数、成交金额占比情况(2009)**

时间段	申报笔数占比	成交笔数占比	成交金额占比
09:15-09:25	3.41%	0.46%	0.63%
09:30-09:45	11.24%	9.56%	9.83%
09:45-10:00	8.35%	8.07%	8.11%
10:00-10:15	6.94%	6.83%	6.97%
10:15-10:30	6.00%	6.04%	6.15%
10:30-10:45	5.52%	5.67%	5.68%
10:45-11:00	4.96%	5.08%	5.13%
11:00-11:15	4.53%	4.75%	4.81%
11:15-11:30	4.10%	4.43%	4.43%
13:00-13:15	5.32%	4.95%	4.72%
13:15-13:30	4.90%	5.10%	5.03%

13:30-13:45	5.00%	5.26%	5.26%
13:45-14:00	5.04%	5.32%	5.34%
14:00-14:15	5.17%	5.58%	5.58%
14:15-14:30	5.48%	5.98%	5.99%
14:30-14:45	6.09%	6.91%	6.98%
14:45-15:00	7.95%	10.00%	9.36%

表 58 各订单类型在各证券品种中应用的分布 (2009)

产品类别	按笔数统计			按股数统计		
	限价订单	市价委托- 剩余撤消	市价委托-剩 余转限价	限价订单	市价委托-剩 余撤消	市价委托-剩 余转限价
股票	92.50%	0.36%	0.03%	59.49%	0.21%	0.02%
基金	0.63%	0.00%	0.00%	8.32%	0.02%	0.00%
权证	6.24%	0.04%	0.00%	31.74%	0.12%	0.01%
债券	0.18%	0.00%	0.00%	0.07%	0.00%	0.00%

表 59 订单成交分类统计 (2007-2009)

单位:%

	2007 年	2008 年	2009 年
订单执行比例(股数)	63.8	64.46	61.82
撤单比例(笔数)	26.8	28.5	26.37
市价订单提交比例(笔数)	0.44	0.52	0.38
市价订单提交比例(股数)	0.3	0.37	0.37
市价订单委托成交比(股数)	97.4	98.26	98.21
机构订单提交比例(笔数)	1	1.2	1.2
机构订单提交比例(股数)	5.5	3.9	7.6
机构成交占比(股数)	6.3	4.2	7.4
提交后 10 秒内成交比例	64.5	64.9	63.5

表 60 日均订单执行时间分布 (2007—2009)

单位:%

撮合成交时间	2007 年占比	2008 年占比	2009 年占比
<1 秒	51.58	51.6	51.36
1-10 秒	12.91	13.3	12.17
10 秒-1 分钟	14.55	14.44	14.89
1 分钟-5 分钟	9.20	9.62	10.02
5 分钟-10 分钟	3.91	3.65	3.82
10 分钟-30 分钟	3.83	3.61	3.84
30 分钟-1 小时	1.42	1.27	1.35
1 小时-2 小时	1.07	1.02	1.03

2 小时以上	1.53	1.04	1.52
--------	------	------	------

表 61 日均订单执行价格分布（2007—2009） 单位:%

执行价格	2007 年占比	2008 年占比	2009 年占比
跌 (10%以下, 10%]	0.36%	0.45%	0.08%
跌 (10%, 9%]	0.99%	1.42%	0.26%
跌 (9%, 8%]	0.59%	0.96%	0.24%
跌 (8%, 7%]	0.75%	1.31%	0.39%
跌 (7%, 6%]	1.02%	1.90%	0.65%
跌 (6%, 5%]	1.72%	2.87%	1.18%
跌 (5%, 4%]	2.97%	4.41%	2.22%
跌 (4%, 3%]	4.42%	5.89%	3.81%
跌 (3%, 2%]	6.95%	7.78%	6.84%
跌 (2%, 1%]	9.82%	9.16%	11.39%
跌 (1%, 0%]	11.72%	10.72%	15.78%
涨 (0%, 1%]	12.47%	10.54%	15.66%
涨 (1%, 2%]	11.84%	10.27%	13.67%
涨 (2%, 3%]	9.72%	8.46%	9.67%
涨 (3%, 4%]	7.49%	6.61%	6.42%
涨 (4%, 5%]	5.64%	4.99%	4.22%
涨 (5%, 6%]	3.52%	3.38%	2.49%
涨 (6%, 7%]	2.31%	2.36%	1.52%
涨 (7%, 8%]	1.57%	1.66%	0.96%
涨 (8%, 9%]	1.06%	1.16%	0.62%
涨 (9%, 10%]	1.77%	2.35%	1.16%
涨 (10%, 10%以上]	1.31%	1.36%	0.78%

## 6. 结论和政策建议

市场质量对证券市场发展具有重要的影响。低流动性、高波动性和定价效率不足会助长投机和市场操纵行为，影响证券的正确定价，加大投资者的交易成本，限制一级市场的发展（影响发行成本，加剧大盘股发行对市场的冲击），影响公司的治理和管理（如高流动性的市场可增强股东监督公司能力，提高公司控制权市场的效率），也增加了监管者的监管成本（高流动性市场的监管以信息披露和内幕交易为重点，而低流动性市场还必须把价格操纵作为监管重点）。因此，对沪市市场质量进行客观、科学、全面的评价显得尤为重要。

2009年，上海证券交易所与流动性、波动性、定价效率等方面出现了较大程度的改善。

首先，市场流动性随着市场迅速活跃而有明显改善。具体表现在：

（1）从价格冲击成本来看，2009年沪市各股票平均的交易价格冲击成本大幅下降。以交易10万元的价格冲击成本为例，2007年为20个基点，2008年回升到36个基点，2009年则降到16个基点。

（2）从流动性指数看，2009年较2008年高出了160%，比2007年高出28.7%。

（3）从买卖价差看，相对买卖价差和相对有效价差均有所下降，2009年分别为17和41个基点，为2008年54.8%和80.4%。

（4）从市场深度来看，与2008年相比，随着市场的成交量回升，2009年沪市订单深度迅速提高。其中，5档订单深度上升了149.7%，10档订单深度上升148.1%。

（5）从大宗交易成本来看，买卖300万股票的价格冲击指数在2009年为115个基点，较2008年下降了47.7%。

其次，与上一年相比，2009年上海市场的日内波动率、日内超额波动率及日内收益波动率均不同程度下降，分别57、26、46个基点。

第三，近几年来，上海证券市场定价效率得到显著提高。相比 2007 与 2008 年，尽管日内市场定价效率有所下降，但日间定价效率系数和日间定价误差所反映的日间市场定价效率得到明显改善。这说明，沪市日内股票的定价误差能在随后交易日内被很快修正。

第四，随着市场的回升，投资者的参与意愿也有所增加。一方面，市场平均每笔申报金额和每笔成交金额均有提高；另一方面，从订单申报、成交及撤单笔数来看，也有一定程度的改善。



## 附录一 各项指标定义

本报告以上海证券交易所所有上市股票（A、B 股）为考察对象，样本区间为 2008 年全年。我们对所有股票每日每笔订单达到时的买卖订单队列进行了重构，并在此基础上进行有关指标的计算。每日计算时间区间为 9:30—11:30 和 13:00—15:00，订单簿重构时间从第一笔进入交易系统订单开始，对 9:30 之前只生成一次订单簿队列快照，对 9:30 以后进入交易系统的所有订单按每 30 秒生成一次新队列快照。对 1995 年、2000 年和 2005 年各项指标沿用《上证所市场质量报告（2006）》中的数据和计算方法。

各指标的定义与计算方法如下。

**1. 买卖价差。**买卖价差衡量最佳（高）买价和最佳（低）卖价之间的差额，买卖价差越高，潜在的订单执行成本越高。设  $P_{Ait}$  为股票  $i$  在  $t$  时刻的最佳卖出价格， $P_{Bit}$  为股票  $i$  在  $t$  时刻的最佳买入价格， $P_{Mit}$  为股票  $i$  在  $t$  时刻最佳买价和最佳卖价的均值（中点），即

$$P_{Mit} = (P_{Ait} + P_{Bit}) / 2$$

则股票  $i$  在  $t$  时刻的买卖价差为：

$$\text{绝对买卖价差} = (P_{Ait} - P_{Bit})$$

$$\text{相对买卖价差} = (P_{Ait} - P_{Bit}) / P_{Mit} \cdot 100\%$$

股票  $i$  在  $d$  日按时间加权的平均买卖价差为：

$$\text{绝对买卖价差} = \sum_{t=1}^n (P_{Ait} - P_{Bit}) \cdot W_{it}$$

$$\text{相对买卖价差} = \sum_{t=1}^n \frac{(P_{Ait} - P_{Bit})}{P_{Mit}} \cdot W_{it} \cdot 100\%$$

其中， $W_{it}$  为股票  $i$  在  $t$  时刻价差延续时间占股票  $i$  当日总交易时间

的比重。

**2. 有效价差。**有效价差衡量订单实际成交价格 and 订单达到时买卖价差中点之间的差额，有效价差越高，订单的实际执行成本越高。设  $P_{it}$  为股票  $i$  在  $t$  时刻提交订单的加权平均价格， $P_{Mit}$  为股票  $i$  在  $t$  时刻最佳买价和最佳卖价的均值，则股票  $i$  在  $t$  时刻的有效价差为：

$$\text{绝对有效价差} = 2 \cdot |P_{it} - P_{Mit}|$$

$$\text{相对有效价差} = (2 \cdot |P_{it} - P_{Mit}|) / P_{Mit} \cdot 100\%$$

股票  $i$  在  $d$  日按时间加权的平均有效价差为：

$$\text{绝对有效价差} = \sum_{t=1}^n 2|P_{it} - P_{Mit}| \cdot W_{it}$$

$$\text{相对有效价差} = \sum_{t=1}^n \frac{2|P_{it} - P_{Mit}|}{P_{Mit}} \cdot W_{it} \cdot 100\%$$

其中， $W_{it}$  为股票  $i$  在  $t$  时刻价差延续时间占当日股票  $i$  总交易时间的比重。

**3. 价格冲击指数。**价格冲击指数衡量一定金额（或股票数量）的交易对 market 价格的冲击程度，价格冲击指数越高，交易成本越高。设  $A_1, A_2, A_3 \dots A_k$  分别表示股票  $i$  在  $t$  时刻限价订单簿中的多个卖出价格，且  $A_1 < A_2 < A_3 < \dots < A_k$ ， $S_1, S_2, S_3 \dots S_k$  分别表示  $A_1, A_2, A_3 \dots A_k$  所对应的数量； $B_1, B_2, B_3 \dots B_k$  分别表示股票  $i$  在  $t$  时刻限价订单簿中的多个买入价格，其中  $B_1 > B_2 > B_3 > \dots > B_k$ ， $D_1, D_2, D_3 \dots D_k$  分别表示  $B_1, B_2, B_3 \dots B_k$  所对应的数量，则

在  $t$  时刻购买  $Q$  金额股票  $i$  的价格冲击指数为：

$$\frac{Q / \left[ \sum_{j=1}^{k-1} S_j + (Q - \sum_{j=1}^{k-1} S_j \cdot A_j) / A_k \right] - (A_1 + B_1) / 2}{(A_1 + B_1) / 2},$$

其中  $\sum_{j=1}^k S_j A_j > Q \geq \sum_{j=1}^{k-1} S_j A_j$  (若  $K$  不存在, 则用空值表示)

卖出  $Q$  金额股票  $i$  的价格冲击指数为：

$$\left| \frac{Q / \left[ \sum_{j=1}^{k-1} D_j + (Q - \sum_{j=1}^{k-1} D_j \cdot B_j) / B_k \right] - (A_1 + B_1) / 2}{(A_1 + B_1) / 2} \right|,$$

其中  $\sum_{j=1}^k D_j B_j > Q \geq \sum_{j=1}^{k-1} D_j B_j$  (若  $K$  不存在, 则用空值表示)

$t$  时刻买卖  $Q$  金额股票  $i$  的价格冲击指数为买入的价格冲击指数和卖出的价格冲击指数之平均值。

市场冲击成本衡量即时成交的价格变化, 由流动性溢价和逆向价格运动成本两部分组成。流动性溢价即买卖价差, 对买单来说, 流动性溢价是当前最佳卖价与最佳买卖价中点的差额, 对卖单来说, 则是当前最佳买价与最佳买卖价中点的差额。如果订单数量超过最佳买(卖)价位上的数量, 则该订单将分多次撮合, 并导致价格出现逆向变化(买入价格上升, 卖出价格下降), 即逆向价格运动成本。

**4. 流动性指数。** 流动性指数, 也可称为价格影响成本指数, 是指使价格发生一定程度变化所需要的交易金额, 越大, 市场流动性越好。设  $A_1, A_2, A_3 \dots A_k$  分别表示股票  $i$  在  $t$  时刻限价订单簿中的多个卖出价格, 且  $A_1 < A_2 < A_3 < \dots < A_k$ ,  $S_1, S_2, S_3 \dots S_k$  分别表示  $A_1, A_2, A_3 \dots A_k$  所对应的数量;  $B_1, B_2, B_3 \dots B_k$  分别表示股票  $i$  在  $t$  时刻限价订单簿中的多个买入价格, 其中  $B_1 > B_2 > B_3 > \dots > B_k$ ,  $D_1, D_2, D_3 \dots D_k$  分别表示  $B_1, B_2, B_3 \dots B_k$  所对应的数量, 则

在  $t$  时刻使价格上升  $\Delta$  的流动性指数为:

$$\sum_{j=1}^{k-1} S_j A_j + A_k, \text{ 其中 } k = \{\min(m) \mid \frac{|A_m - A_1|}{A_1} \geq \Delta\}$$

使价格下降  $\Delta$  的流动性指数为:

$$\sum_{j=1}^{k-1} D_j B_j + B_k, \text{ 其中 } k = \{\min(m) \mid \frac{|B_m - B_1|}{B_1} \geq \Delta\}$$

$t$  时刻价格上升或下降 1% 的流动性指数为上升的流动性指数和下降的流动性指数之平均值。

**5. 订单 / 市场深度。** 市场深度按各个报价档位累积买卖订单金额计

算。我们计算了五档和十档两种订单深度指标。五档订单深度即订单簿中最高五个买价（买一到买五）上订单金额与最低五个卖价（卖一到卖五）上订单金额总和；十档订单深度即订单簿中最高十个买价（买一到买十）上订单金额与最低十个卖价（卖一到卖十）上订单金额总和。

**7. 日内波动率。**日内每 5 分钟的相对波动率。计算方法是：

设  $H_i$  为第  $i$  个 5 分钟内某证券的最高成交价格， $L_i$  为第  $i$  个 5 分钟内某证券的最低成交价格，则该证券的日内波动率为：
$$\frac{1}{n} \sum_{i=1}^n \frac{(H_i - L_i)}{H_i}$$

日内波动率越大，价格在区间内波动越大。

**8. 超额波动率。**超额波动是衡量由噪音交易、交易机制等因素导致的临时波动性的近似指标。超额波动率等于日间波动率和日内波动率的差额。计算方法是：

设  $H_{it}$  为股票  $i$  在  $t$  日的最高价， $L_{it}$  为股票  $i$  在  $t$  日的最低价， $P_{it}$  为股票  $i$  在  $t$  日的收盘价， $P_{it-1}$  为股票  $i$  在  $t-1$  日的收盘价，则股票  $i$  在  $t$  日的超额波动率为：
$$|(H_{it} - L_{it})/P_{it-1} - (P_{it} - P_{it-1})/P_{it-1}|$$

超额波动率越大，说明临时波动性越大。

**9. 收益波动率。**日内 5 分钟内收益率标准差。收益波动率越大，价格波动越大。

**10. 市场效率系数。**市场效率系数（Market efficiency coefficient）可用于衡量市场定价效率。计算方法是：
$$MEC = \frac{Var(R_2)}{2 \times Var(R_1)}$$

对日间市场效率系数，按 2 天与 1 天计算，即其中  $R_2$  表示股票的两日收益率， $R_1$  表示股票的日收益率， $Var(R_2)$  为  $R_2$  的样本方差， $Var(R_1)$  为  $R_1$  的样本方差。对日内市场效率系数， $R_2$  和  $R_1$  分别按 10 分钟和 5 分钟计算。

市场效率系数偏离 1 越远，市场效率越低。在理想的市场中，市场效率系数为 1，表明收益率方差不存在区间效应（intervalling effects）。

但是在现实中，由于各种摩擦的存在，市场效率系数往往不同于 1。如果市场效率系数小于 1，那么意味着收益率之间存在着负相关性，这种负相关性可能是由于买卖价差、市场冲击成本等因素造成的。如果市场效率系数大于 1，那么意味着收益率之间存在着正相关性，这种正相关性可能与信息的逐步传播特性，动量交易行为等因素有关。

**11. 定价误差系数。**定价误差系数指各个股票用市场模型回归得到的回归参差的平方和。计算方法是：

首先对每个样本股票利用市场模型进行回归： $r_{j,t} = \alpha_j + \beta_j r_{m,t} + \varepsilon_{j,t}$

然后得到回归在时间 t 的参差  $\varepsilon_{j,t} = r_{j,t} - (\hat{\alpha}_j + \hat{\beta}_j r_{m,t})$

则 t 时的定价误差系数 =  $\frac{\sum_j \varepsilon_{j,t}^2}{n}$ 。

定价误差系数越大，说明市场定价效率越差。

## 附录二 个股市场质量指标统计（2009）

	证券代码	证券名称	价格冲击指数	流动性指数	大宗交易成本	五档深度	十档深度	相对买卖价差	相对有效价差	波动率	超额波动率	收益波动率	日内定价系数	日内定价误差
1	600000	浦发银行	4	3383	13	1354	2950	7	30	53	25	38	1.45	0.10
2	600001	邯郸钢铁	12	833	44	1491	3039	21	51	64	34	42	1.43	0.13
3	600003	ST东北高	27	86	187	331	686	34	72	71	36	56	1.33	0.28
4	600004	白云机场	9	465	59	466	944	12	28	42	20	29	1.38	0.06
5	600005	武钢股份	8	1914	23	2190	4802	14	46	66	33	44	1.43	0.15
6	600006	东风汽车	14	447	72	803	1637	22	48	60	32	41	1.48	0.14
7	600007	中国国贸	13	194	125	184	380	13	35	51	22	41	1.43	0.14
8	600008	首创股份	11	444	64	596	1257	16	39	54	27	38	1.40	0.10
9	600009	上海机场	7	777	38	473	1021	9	26	46	23	32	1.35	0.08
10	600010	包钢股份	15	987	43	2194	4343	26	53	62	35	39	1.45	0.13
11	600011	华能国际	12	600	56	703	1427	16	37	51	28	33	1.24	0.10
12	600012	皖通高速	14	296	91	500	982	20	39	42	23	28	1.36	0.06
13	600015	华夏银行	7	1342	26	1098	2362	11	36	56	29	36	1.40	0.10
14	600016	民生银行	9	4357	17	5664	12315	16	46	56	31	35	1.61	0.08
15	600017	日照港	11	464	66	665	1357	17	39	55	27	40	1.49	0.14
16	600018	上港集团	13	827	46	1390	2832	20	45	55	32	34	1.34	0.10
17	600019	宝钢股份	9	2252	22	2892	6370	16	45	59	32	37	1.54	0.10
18	600020	中原高速	16	423	75	967	1721	27	47	50	30	29	1.44	0.07
19	600021	上海电力	14	364	88	647	1256	21	41	47	26	33	1.60	0.09
20	600022	济南钢铁	12	673	51	1152	2363	20	47	67	34	47	1.48	0.19
21	600026	中海发展	8	592	48	425	901	10	35	58	26	43	1.40	0.13
22	600027	华电国际	14	490	77	853	1655	20	46	52	28	37	1.44	0.12
23	600028	中国石化	7	2695	20	2090	4712	11	39	55	29	36	1.33	0.09
24	600029	南方航空	12	796	45	1334	2832	20	48	68	36	46	1.40	0.17
25	600030	中信证券	3	6083	9	1866	4038	5	29	51	22	38	1.45	0.09
26	600031	三一重工	6	810	36	365	741	7	29	46	17	41	1.49	0.14
27	600033	福建高速	11	575	52	838	1630	17	34	44	24	28	1.42	0.07
28	600035	楚天高速	15	293	103	510	961	21	40	46	25	31	1.39	0.08
29	600036	招商银行	5	4146	14	1990	4507	8	35	54	26	37	2.47	0.09
30	600037	歌华有线	8	556	51	426	928	11	33	56	26	41	1.33	0.12
31	600038	哈飞股份	12	203	126	143	287	11	31	55	22	48	1.40	0.20
32	600039	四川路桥	12	265	100	307	647	15	38	57	26	45	1.42	0.18
33	600048	保利地产	6	1369	27	590	1231	8	33	59	26	45	1.47	0.15
34	600050	中国联通	9	4432	16	6177	13267	16	42	54	30	33	1.57	0.08
35	600051	宁波联合	15	163	144	167	346	15	38	59	26	48	1.39	0.21
36	600052	浙江广厦	14	238	108	281	590	17	47	70	32	53	1.43	0.22
37	600053	中江地产	20	119	183	148	298	18	44	63	27	53	1.38	0.25

	证券代码	证券名称	价格冲击指数	流动性指数	大宗交易成本	五档深度	十档深度	相对买卖价差	相对有效价差	波动率	超额波动率	收益波动率	日内定价系数	日内定价误差
38	600054	黄山旅游	12	216	109	149	304	11	27	43	18	35	1.33	0.11
39	600055	万东医疗	15	156	146	166	342	15	35	53	22	46	1.37	0.19
40	600056	中国医药	12	216	114	153	312	11	31	54	22	45	1.41	0.18
41	600057	*ST夏新	30	88	189	400	779	38	73	68	36	56	1.75	0.35
42	600058	五矿发展	6	783	36	415	858	7	29	56	22	46	1.43	0.16
43	600059	古越龙山	11	338	81	352	748	13	35	59	27	43	1.40	0.15
44	600060	海信电器	11	296	89	226	470	12	34	55	24	43	1.41	0.16
45	600061	中纺投资	18	178	143	234	484	19	50	69	32	54	1.36	0.25
46	600062	双鹤药业	9	359	72	200	403	9	22	36	15	30	1.35	0.08
47	600063	皖维高新	13	242	107	245	513	15	41	64	29	49	1.34	0.20
48	600064	南京高科	9	350	74	191	398	10	29	56	25	43	1.37	0.13
49	600066	宇通客车	11	313	90	233	475	12	31	53	23	43	1.40	0.16
50	600067	冠城大通	13	275	98	256	529	15	46	75	33	57	1.37	0.26
51	600068	葛洲坝	8	668	47	503	1108	10	33	50	23	37	1.36	0.10
52	600069	银鸽投资	14	273	99	341	723	17	45	69	32	53	1.42	0.25
53	600070	浙江富润	20	128	180	168	333	19	42	57	26	45	1.35	0.19
54	600071	凤凰光学	19	128	176	196	394	20	45	64	30	49	1.40	0.21
55	600072	中船股份	9	305	84	189	383	9	29	50	20	44	1.41	0.16
56	600073	上海梅林	14	183	133	209	430	15	41	63	28	51	1.37	0.24
57	600074	中达股份	16	292	99	622	1195	25	49	60	32	40	1.43	0.13
58	600075	新疆天业	12	266	97	305	642	15	39	62	28	47	1.38	0.17
59	600076	ST华光	23	117	158	251	496	26	55	59	28	50	1.52	0.26
60	600077	国能集团	21	114	186	158	325	20	47	67	30	55	1.43	0.28
61	600078	澄星股份	11	343	79	391	822	14	39	61	28	45	1.40	0.15
62	600079	人福科技	12	258	97	266	562	14	42	62	27	48	1.40	0.21
63	600080	ST金花	22	156	156	367	702	27	53	60	31	45	1.36	0.19
64	600081	东风科技	21	124	174	190	386	21	49	64	29	52	1.34	0.24
65	600082	海泰发展	12	289	96	317	661	15	39	62	27	48	1.38	0.21
66	600083	ST博信	27	83	174	146	296	26	51	52	24	49	1.34	0.23
67	600084	ST新天	20	128	157	193	401	20	44	55	25	46	1.39	0.21
68	600085	同仁堂	8	420	61	249	512	9	25	42	19	33	1.40	0.09
69	600086	东方金钰	13	243	120	261	529	14	41	62	27	50	1.38	0.23
70	600087	长航油运	12	501	61	706	1517	17	42	64	32	44	1.38	0.14
71	600088	中视传媒	12	207	120	153	314	11	33	56	24	44	1.37	0.16
72	600089	特变电工	5	1649	22	689	1485	6	27	47	19	38	1.43	0.11
73	600090	啤酒花	14	223	120	258	537	16	44	61	27	49	1.41	0.21
74	600091	明天科技	18	171	148	275	557	21	49	69	33	52	1.35	0.24



	证券代码	证券名称	价格冲击指数	流动性指数	大宗交易成本	五档深度	十档深度	相对买卖价差	相对有效价差	波动率	超额波动率	收益波动率	日内定价系数	日内定价误差
75	600093	禾嘉股份	13	263	99	355	738	16	41	63	29	46	1.37	0.18
76	600095	哈高科	18	168	148	284	573	22	52	64	31	49	1.39	0.20
77	600096	云天化	5	723	38	326	658	7	25	53	21	43	1.36	0.15
78	600097	华立科技	18	138	164	113	229	17	33	48	21	43	1.35	0.17
79	600098	广州控股	14	296	103	400	815	17	38	51	26	35	1.32	0.10
80	600099	林海股份	23	94	200	144	293	22	48	60	28	49	1.36	0.21
81	600100	同方股份	6	876	34	517	1094	8	31	60	26	45	1.36	0.15
82	600101	明星电力	15	202	123	272	555	17	38	53	25	40	1.39	0.13
83	600102	莱钢股份	15	200	125	234	451	16	43	66	29	53	1.43	0.25
84	600103	青山纸业	17	439	78	1047	1949	28	53	58	33	37	1.44	0.12
85	600104	上海汽车	10	738	48	431	945	12	42	66	32	48	1.31	0.19
86	600105	永鼎股份	16	193	135	232	489	17	43	63	29	48	1.38	0.18
87	600106	重庆路桥	11	278	93	300	631	14	36	58	26	45	1.48	0.17
88	600107	美尔雅	9	335	79	273	577	11	34	62	27	49	1.31	0.19
89	600108	亚盛集团	13	582	62	1060	2147	22	47	59	31	41	1.39	0.15
90	600109	国金证券	6	652	45	283	573	7	27	55	21	46	1.38	0.15
91	600110	中科英华	11	491	71	582	1234	15	41	65	30	49	2.67	0.19
92	600111	包钢稀土	6	1113	30	497	1038	7	36	69	27	57	1.36	0.26
93	600112	长征电气	12	278	100	214	455	13	36	61	26	50	1.36	0.21
94	600113	浙江东日	22	83	201	106	211	19	37	51	23	43	1.34	0.16
95	600114	东睦股份	19	120	188	181	357	20	41	59	28	44	1.37	0.17
96	600115	东方航空	14	247	104	422	856	19	44	56	28	43	1.39	0.19
97	600116	三峡水利	16	156	155	196	391	16	37	51	23	41	1.43	0.15
98	600117	西宁特钢	12	292	89	318	667	14	43	70	30	55	1.41	0.23
99	600118	中国卫星	10	292	92	172	347	10	27	49	20	40	1.34	0.14
100	600119	长江投资	17	161	142	203	433	18	42	60	28	48	1.33	0.21
101	600120	浙江东方	17	161	152	219	458	18	47	62	29	49	1.37	0.22
102	600121	郑州煤电	12	295	103	292	614	14	41	62	27	49	1.45	0.18
103	600122	宏图高科	10	329	74	243	513	11	32	57	25	44	1.45	0.14
104	600123	兰花科创	6	723	38	311	617	7	28	54	20	45	1.46	0.14
105	600125	铁龙物流	10	532	56	592	1286	14	37	54	26	38	1.42	0.12
106	600126	杭钢股份	16	194	126	305	620	19	45	63	31	46	1.40	0.19
107	600127	金健米业	11	467	63	607	1310	16	43	61	29	45	1.46	0.17
108	600128	弘业股份	9	326	80	220	456	9	28	56	23	45	1.89	0.16
109	600129	太极集团	15	167	140	177	368	15	41	60	26	49	1.37	0.21
110	600130	波导股份	18	261	103	622	1238	27	56	62	33	45	1.45	0.20
111	600131	岷江水电	16	195	140	307	623	20	47	60	29	46	1.43	0.18

	证券代码	证券名称	价格冲击指数	流动性指数	大宗交易成本	五档深度	十档深度	相对买卖价差	相对有效价差	波动率	超额波动率	收益波动率	日内定价系数	日内定价误差
112	600132	重庆啤酒	9	332	77	189	390	10	28	52	21	45	1.38	0.19
113	600133	东湖高新	16	176	145	235	474	18	42	61	28	46	1.39	0.17
114	600135	乐凯胶片	19	119	178	165	339	19	46	66	30	53	1.36	0.25
115	600136	ST道博	21	100	165	127	248	18	38	53	23	46	1.58	0.22
116	600137	浪莎股份	19	88	210	77	152	16	35	54	22	51	1.39	0.28
117	600138	中青旅	9	413	62	319	678	11	34	60	27	46	1.36	0.16
118	600139	ST绵高	17	258	109	157	312	16	36	57	23	54	1.35	0.27
119	600141	兴发集团	10	305	83	215	442	11	33	59	24	48	1.40	0.19
120	600143	金发科技	9	552	52	571	1228	13	41	69	31	52	1.33	0.20
121	600145	四维控股	19	170	157	267	558	22	53	72	33	57	1.39	0.29
122	600146	大元股份	19	207	147	174	363	18	45	71	30	61	1.50	0.35
123	600148	长春一东	24	86	214	98	200	20	43	60	25	52	1.33	0.25
124	600149	华夏建通	17	190	145	331	667	21	53	68	32	55	1.44	0.27
125	600150	中国船舶	4	955	28	267	520	5	19	42	15	38	1.48	0.12
126	600151	航天机电	10	381	82	305	647	12	40	65	27	52	1.38	0.23
127	600152	维科精华	20	131	170	224	464	22	51	65	31	50	1.38	0.22
128	600153	建发股份	11	388	68	318	672	13	39	60	28	44	1.38	0.17
129	600155	*ST宝硕	21	139	159	319	622	25	50	61	30	51	1.41	0.27
130	600156	华升股份	20	133	179	244	483	23	49	63	31	46	1.37	0.17
131	600157	鲁润股份	15	198	136	191	396	15	41	71	29	59	1.41	0.31
132	600158	中体产业	9	622	51	604	1311	13	38	67	30	52	1.36	0.21
133	600159	大龙地产	16	213	141	180	368	16	44	73	30	60	1.37	0.29
134	600160	巨化股份	14	208	120	248	519	16	45	67	30	53	1.37	0.23
135	600161	天坛生物	7	643	50	311	624	8	27	54	21	48	1.49	0.22
136	600162	香江控股	13	279	94	336	721	16	48	74	33	56	1.40	0.22
137	600163	福建南纸	18	248	117	486	971	24	51	65	33	47	1.36	0.20
138	600165	宁夏恒力	24	100	194	148	308	22	50	64	29	51	1.40	0.24
139	600166	福田汽车	8	536	53	379	815	11	37	63	27	49	1.37	0.19
140	600167	联美控股	21	92	202	104	206	18	40	58	24	50	1.36	0.23
141	600168	武汉控股	19	147	162	211	427	19	44	56	27	42	1.31	0.15
142	600169	太原重工	10	349	81	233	476	10	29	49	20	41	1.40	0.14
143	600170	上海建工	7	461	58	312	660	9	27	48	20	38	1.44	0.11
144	600171	上海贝岭	15	296	103	439	929	19	48	68	33	49	1.55	0.20
145	600172	黄河旋风	16	212	152	273	554	17	42	54	25	42	1.38	0.14
146	600173	卧龙地产	17	167	149	180	365	17	43	67	29	54	1.37	0.23
147	600175	美都控股	24	108	190	137	284	21	48	65	28	54	1.38	0.24
148	600176	中国玻纤	10	309	84	215	434	11	31	50	21	42	1.43	0.14

	证券代码	证券名称	价格冲击指数	流动性指数	大宗交易成本	五档深度	十档深度	相对买卖价差	相对有效价差	波动率	超额波动率	收益波动率	日内定价系数	日内定价误差
149	600177	雅戈尔	8	722	43	495	1094	10	33	54	26	37	1.38	0.10
150	600178	东安动力	13	230	114	225	465	14	43	65	28	52	1.40	0.24
151	600179	黑化股份	15	196	138	280	576	18	44	62	28	49	1.44	0.21
152	600180	*ST九发	18	120	165	209	402	17	42	40	18	37	1.40	0.18
153	600182	S佳通	18	133	143	212	426	18	42	50	23	43	1.38	0.18
154	600183	生益科技	11	357	77	411	878	15	44	63	29	46	1.37	0.18
155	600184	新华光	14	179	133	132	259	13	33	60	24	54	1.44	0.27
156	600185	海星科技	15	185	125	240	502	17	46	65	28	56	1.39	0.29
157	600186	莲花味精	16	469	71	1073	2000	27	56	62	35	41	1.38	0.16
158	600187	NST黑龙	16	133	141	189	371	17	35	48	21	44	1.33	0.33
159	600188	兖州煤业	6	796	39	463	958	8	32	58	21	49	1.48	0.17
160	600189	吉林森工	14	211	130	229	484	15	39	62	28	47	1.29	0.19
161	600190	锦州港	15	242	116	358	715	18	42	54	26	41	1.38	0.15
162	600191	华资实业	16	226	139	272	563	18	43	69	32	52	1.27	0.21
163	600192	长城电工	15	166	140	155	320	14	39	60	26	48	1.39	0.20
164	600193	创兴置业	15	180	138	183	378	15	44	71	31	57	1.32	0.27
165	600195	中牧股份	10	338	80	210	421	10	29	51	21	44	1.40	0.18
166	600196	复星医药	8	687	46	412	884	10	30	53	24	40	1.35	0.14
167	600197	伊力特	13	213	120	218	461	14	37	59	26	46	1.34	0.17
168	600198	ST大唐	15	189	132	182	375	14	37	60	26	48	1.41	0.21
169	600199	金种子酒	14	222	118	256	538	16	44	65	29	50	1.36	0.20
170	600200	江苏吴中	17	281	108	605	1187	26	52	63	33	44	1.49	0.17
171	600201	金宇集团	12	287	101	293	604	14	36	59	27	47	1.38	0.19
172	600202	哈空调	11	289	91	200	414	11	32	53	23	43	1.40	0.14
173	600203	福日电子	17	151	160	222	450	19	45	69	31	54	1.35	0.24
174	600206	有研硅股	13	200	133	186	379	13	36	57	24	47	1.40	0.19
175	600207	ST安彩	19	165	151	326	611	23	46	55	26	45	1.36	0.18
176	600208	新湖中宝	11	401	73	377	816	14	42	70	31	54	1.38	0.23
177	600209	罗顿发展	19	160	159	283	580	22	54	72	35	54	1.37	0.28
178	600210	紫江企业	12	710	54	1033	2150	19	45	62	31	44	1.53	0.15
179	600211	西藏药业	17	114	181	116	230	15	37	60	25	51	1.40	0.24
180	600212	*ST江泉	17	261	106	556	1073	25	52	59	30	43	1.39	0.16
181	600213	亚星客车	21	100	204	140	281	20	47	66	28	56	1.39	0.29
182	600215	长春经开	14	225	110	321	666	18	41	58	28	43	1.34	0.15
183	600216	浙江医药	7	638	45	312	650	8	25	48	19	41	1.43	0.14
184	600217	ST秦岭	19	208	110	525	1058	27	57	61	31	48	1.52	0.22
185	600218	全柴动力	19	144	174	201	413	19	45	61	28	49	1.36	0.20

	证券代码	证券名称	价格冲击指数	流动性指数	大宗交易成本	五档深度	十档深度	相对买卖价差	相对有效价差	波动率	超额波动率	收益波动率	日内定价系数	日内定价误差
186	600219	南山铝业	9	593	57	464	1007	11	40	66	29	50	1.36	0.18
187	600220	江苏阳光	11	824	43	1266	2652	18	46	60	30	43	1.38	0.14
188	600221	海南航空	14	420	80	730	1509	21	56	70	35	51	1.36	0.23
189	600222	太龙药业	15	250	115	320	652	18	44	62	28	50	1.44	0.24
190	600223	ST万杰	19	138	142	199	419	19	49	55	24	50	1.35	0.22
191	600225	NST天香	15	165	121	181	373	16	43	61	26	53	1.32	0.29
192	600226	升华拜克	11	236	107	209	435	12	29	48	21	36	1.39	0.10
193	600227	赤天化	10	301	82	271	564	11	30	50	21	38	1.43	0.10
194	600228	昌九生化	19	153	162	203	414	19	49	67	30	54	1.34	0.27
195	600229	青岛碱业	15	183	140	260	524	18	42	58	27	44	1.38	0.16
196	600230	沧州大化	11	235	103	179	359	12	33	58	24	49	1.42	0.21
197	600231	凌钢股份	13	281	92	306	640	15	46	75	33	57	1.37	0.26
198	600232	金鹰股份	19	184	143	310	636	22	51	64	31	48	1.33	0.21
199	600233	大杨创世	16	181	148	169	348	16	40	61	27	49	1.36	0.22
200	600234	ST天龙	35	56	218	123	241	30	58	55	27	51	1.35	0.26
201	600235	民丰特纸	18	149	160	228	449	20	42	58	27	44	1.42	0.17
202	600236	桂冠电力	12	384	82	447	921	15	36	53	26	38	1.31	0.12
203	600237	铜峰电子	17	213	128	362	759	22	52	67	33	49	1.39	0.21
204	600238	海南椰岛	14	207	114	191	397	14	39	65	28	52	1.36	0.24
205	600239	云南城投	12	347	86	208	426	14	34	59	25	50	1.32	0.22
206	600240	华业地产	15	231	116	311	645	18	44	68	32	50	1.37	0.20
207	600241	辽宁时代	27	70	232	81	164	22	43	57	26	50	1.30	0.23
208	600242	ST华龙	20	105	173	171	324	20	41	49	22	43	1.67	0.27
209	600243	青海华鼎	19	122	183	157	317	18	41	60	27	48	1.41	0.19
210	600246	万通地产	8	567	56	453	958	11	37	65	28	51	1.41	0.21
211	600247	成城股份	17	201	136	339	685	22	48	64	31	47	1.37	0.18
212	600248	ST化建	17	133	170	139	278	16	37	58	24	52	1.35	0.25
213	600249	两面针	11	328	84	355	752	14	38	62	28	48	1.37	0.16
214	600250	南纺股份	23	108	182	166	324	21	45	62	29	49	1.42	0.22
215	600251	冠农股份	10	309	86	182	361	11	30	53	21	46	1.38	0.19
216	600252	中恒集团	14	239	111	174	363	14	36	60	25	51	1.36	0.23
217	600253	天方药业	17	157	136	278	576	20	45	58	28	44	1.39	0.17
218	600255	鑫科材料	15	257	116	344	726	18	47	67	31	51	1.45	0.22
219	600256	广汇股份	9	489	59	305	640	11	34	58	25	46	1.41	0.18
220	600257	洞庭水殖	15	272	96	503	1017	22	49	64	32	46	1.35	0.17
221	600258	首旅股份	11	234	107	160	318	11	32	58	23	49	1.42	0.21
222	600259	NST聚酯	14	190	110	166	347	14	33	49	21	45	1.31	0.21

	证券代码	证券名称	价格冲击指数	流动性指数	大宗交易成本	五档深度	十档深度	相对买卖价差	相对有效价差	波动率	超额波动率	收益波动率	日内定价系数	日内定价误差
223	600260	凯乐科技	11	356	89	413	844	14	37	55	25	43	1.45	0.13
224	600261	浙江阳光	13	192	126	155	315	13	33	54	22	45	1.37	0.18
225	600262	北方股份	16	118	174	115	231	15	35	57	24	47	1.44	0.20
226	600263	路桥建设	12	209	112	213	443	13	33	50	21	41	1.45	0.15
227	600265	景谷林业	17	124	174	128	261	15	35	54	23	45	1.38	0.18
228	600266	北京城建	10	347	78	242	502	11	40	61	26	49	1.36	0.19
229	600267	海正药业	10	366	77	237	479	11	28	49	20	41	1.36	0.16
230	600268	国电南自	14	178	138	131	267	13	32	52	21	45	1.42	0.18
231	600269	赣粤高速	8	797	42	769	1632	12	32	50	24	36	1.40	0.11
232	600270	外运发展	12	274	100	305	629	14	35	54	25	40	1.36	0.13
233	600271	航天信息	8	513	61	287	601	9	24	44	19	35	1.36	0.10
234	600272	开开实业	18	108	184	129	260	16	35	53	23	44	1.36	0.16
235	600273	华芳纺织	22	127	169	208	411	23	52	71	33	55	1.39	0.27
236	600275	*ST昌鱼	19	215	114	515	996	26	59	65	33	52	1.47	0.26
237	600276	恒瑞医药	11	376	73	231	444	12	24	34	15	31	1.80	0.10
238	600277	亿利能源	17	123	171	113	226	15	35	53	22	47	1.36	0.20
239	600278	东方创业	16	136	166	140	286	15	36	55	24	44	1.36	0.16
240	600279	重庆港九	15	144	159	159	320	15	36	58	25	47	1.42	0.18
241	600280	南京中商	25	90	199	95	187	22	39	53	23	50	1.29	0.24
242	600281	太化股份	16	182	133	247	512	19	50	68	31	53	1.40	0.23
243	600282	南钢股份	15	312	90	550	1141	21	50	68	33	50	1.46	0.20
244	600283	钱江水利	13	203	125	190	394	14	38	64	28	51	1.36	0.21
245	600284	浦东建设	8	397	68	276	585	10	29	49	21	39	1.40	0.12
246	600285	羚锐股份	13	196	119	209	437	14	36	57	25	44	1.47	0.16
247	600287	江苏舜天	18	147	150	198	412	18	46	65	30	51	1.37	0.22
248	600288	大恒科技	15	223	127	315	645	18	44	65	32	48	1.41	0.19
249	600289	亿阳信通	11	278	92	210	438	12	33	56	24	45	2.15	0.18
250	600290	华仪电气	10	265	94	181	367	10	32	59	24	50	1.43	0.21
251	600291	西水股份	12	226	110	189	395	13	35	63	27	51	1.37	0.20
252	600292	九龙电力	20	134	167	160	331	19	48	60	26	52	1.34	0.25
253	600293	三峡新材	15	234	114	303	632	18	48	73	33	58	1.36	0.30
254	600295	鄂尔多斯	11	300	89	235	489	12	35	59	25	47	1.38	0.18
255	600297	美罗药业	15	188	131	218	441	15	36	54	24	46	1.45	0.20
256	600298	安琪酵母	13	231	111	149	308	13	32	46	19	41	1.35	0.15
257	600299	蓝星新材	9	337	73	268	552	11	32	64	27	49	1.37	0.19
258	600300	维维股份	12	681	65	864	1865	16	46	70	33	54	1.33	0.26
259	600301	南化股份	23	105	188	137	280	20	45	59	26	50	1.36	0.25

	证券代码	证券名称	价格冲击指数	流动性指数	大宗交易成本	五档深度	十档深度	相对买卖价差	相对有效价差	波动率	超额波动率	收益波动率	日内定价系数	日内定价误差
260	600302	标准股份	17	221	144	324	653	20	47	66	31	50	1.32	0.21
261	600303	曙光股份	12	233	112	235	479	14	36	57	25	44	1.45	0.16
262	600305	恒顺醋业	19	99	205	104	207	17	34	51	23	41	1.29	0.15
263	600306	商业城	17	128	167	135	277	16	36	52	22	44	1.39	0.17
264	600307	酒钢宏兴	11	343	79	295	608	13	40	70	29	56	1.40	0.24
265	600308	华泰股份	9	389	71	317	669	11	33	55	24	41	1.39	0.12
266	600309	烟台万华	8	619	48	375	784	10	34	57	25	45	1.40	0.16
267	600310	桂东电力	21	118	184	95	193	20	38	48	21	44	1.25	0.17
268	600311	荣华实业	8	642	44	512	1123	11	37	65	28	51	1.33	0.23
269	600312	平高电气	8	509	56	326	675	10	32	55	23	44	1.44	0.17
270	600313	ST中农	30	74	200	128	270	26	54	56	26	53	1.26	0.28
271	600315	上海家化	21	196	125	154	304	21	36	39	20	40	1.23	0.16
272	600316	洪都航空	10	322	81	197	398	12	31	58	24	48	1.37	0.21
273	600317	营口港	10	391	86	402	829	13	32	52	23	41	1.41	0.15
274	600318	巢东股份	18	133	173	167	347	18	45	65	29	52	1.34	0.25
275	600319	亚星化学	20	131	174	205	414	21	41	57	27	43	1.33	0.15
276	600320	振华港机	7	899	36	728	1540	10	30	47	22	35	1.44	0.09
277	600321	国栋建设	14	220	133	243	489	15	38	55	25	44	1.40	0.18
278	600322	天房发展	14	364	90	548	1168	19	52	70	34	50	1.36	0.19
279	600323	南海发展	12	214	116	209	429	13	29	46	21	35	1.36	0.10
280	600325	华发股份	10	478	63	297	609	11	39	62	26	50	1.40	0.20
281	600326	西藏天路	11	348	79	327	705	14	41	73	32	57	1.36	0.26
282	600327	大厦股份	14	182	131	190	395	15	33	56	25	43	1.32	0.15
283	600328	兰太实业	13	225	117	231	472	14	37	63	27	49	1.38	0.20
284	600329	*ST中新	14	184	125	149	292	14	34	50	21	44	1.28	0.19
285	600330	天通股份	15	298	101	516	1055	22	50	69	35	49	1.43	0.21
286	600331	宏达股份	7	748	41	484	1004	10	40	74	31	58	1.36	0.26
287	600332	广州药业	13	215	121	246	496	15	36	54	25	41	1.40	0.15
288	600333	长春燃气	13	285	106	340	718	16	43	65	30	50	1.35	0.21
289	600335	鼎盛天工	17	147	157	205	424	18	41	59	28	45	1.35	0.17
290	600336	澳柯玛	17	155	159	219	457	18	43	63	29	49	1.38	0.20
291	600337	美克股份	17	170	148	242	496	19	46	70	32	52	1.38	0.24
292	600338	ST珠峰	25	95	167	140	281	21	42	48	20	49	1.41	0.25
293	600339	天利高新	12	279	93	325	700	15	39	65	31	47	1.31	0.18
294	600340	国祥股份	25	95	187	133	277	24	52	56	25	50	1.37	0.24
295	600343	航天动力	14	189	135	154	317	13	36	60	25	51	1.39	0.24
296	600345	长江通信	19	108	184	113	230	16	35	56	25	44	1.35	0.16

	证券代码	证券名称	价格冲击指数	流动性指数	大宗交易成本	五档深度	十档深度	相对买卖价差	相对有效价差	波动率	超额波动率	收益波动率	日内定价系数	日内定价误差
297	600346	大橡塑	18	121	189	148	303	17	42	61	25	52	1.43	0.25
298	600348	国阳新能	7	861	36	392	786	8	34	65	26	53	1.40	0.21
299	600350	山东高速	12	569	49	966	1881	19	36	45	26	27	1.37	0.06
300	600351	亚宝药业	10	372	78	275	563	11	31	54	23	44	1.46	0.17
301	600352	浙江龙盛	8	672	46	603	1301	12	36	58	25	44	1.40	0.15
302	600353	旭光股份	22	91	186	105	214	19	40	57	26	47	1.24	0.19
303	600354	敦煌种业	11	267	98	203	419	11	34	58	24	48	1.38	0.20
304	600355	精伦电子	22	112	184	181	354	22	49	67	31	53	1.37	0.27
305	600356	恒丰纸业	19	110	167	113	230	16	34	46	21	39	1.35	0.14
306	600357	承德钒钛	10	449	64	502	1068	14	39	65	28	50	1.42	0.19
307	600358	国旅联合	17	201	134	350	719	22	50	66	33	47	1.35	0.19
308	600359	新农开发	11	278	88	263	540	13	38	65	29	52	1.35	0.24
309	600360	华微电子	14	273	99	420	889	19	48	71	35	51	1.33	0.21
310	600361	华联综超	12	286	96	305	635	14	35	60	28	43	1.47	0.14
311	600362	江西铜业	5	1089	29	445	883	7	33	64	24	54	1.41	0.22
312	600363	联创光电	13	271	103	313	662	16	46	70	32	53	1.32	0.24
313	600365	通葡股份	19	124	181	143	293	18	42	69	31	55	1.34	0.26
314	600366	宁波韵升	11	379	93	317	657	13	36	58	24	47	1.42	0.18
315	600367	红星发展	16	142	165	154	317	16	41	63	28	49	1.36	0.19
316	600368	五洲交通	15	195	126	274	571	18	44	64	30	48	1.36	0.19
317	600369	*ST长运	8	482	61	304	623	10	32	61	25	49	1.32	0.17
318	600370	三房巷	20	167	164	255	507	22	48	59	29	47	1.34	0.20
319	600371	万向德农	14	150	153	135	266	13	32	52	22	44	1.38	0.17
320	600372	*ST昌河	22	89	178	181	376	22	50	64	28	56	1.36	0.30
321	600373	鑫新股份	19	138	158	180	378	20	50	75	34	61	1.67	0.35
322	600375	星马汽车	19	121	179	158	313	18	43	58	26	47	1.41	0.19
323	600376	首开股份	13	218	118	172	338	14	39	68	28	57	1.38	0.27
324	600377	宁沪高速	12	437	64	648	1273	17	33	41	22	27	1.36	0.06
325	600378	天科股份	16	157	153	171	353	16	42	66	29	52	1.42	0.25
326	600379	宝光股份	17	145	158	152	311	16	45	68	30	57	1.43	0.31
327	600380	健康元	12	328	91	384	808	16	42	62	28	47	1.40	0.18
328	600381	ST贤成	15	155	132	230	473	17	38	53	23	44	1.79	0.16
329	600382	广东明珠	13	232	110	292	610	16	44	65	30	50	1.35	0.20
330	600383	金地集团	7	1337	33	847	1830	10	43	76	34	55	1.33	0.22
331	600385	ST金泰	26	69	213	163	316	26	52	59	29	47	1.38	0.21
332	600386	北巴传媒	16	150	150	137	281	16	38	54	24	44	1.37	0.17
333	600387	海越股份	13	249	108	216	450	14	35	59	25	49	1.37	0.19

	证券代码	证券名称	价格冲击指数	流动性指数	大宗交易成本	五档深度	十档深度	相对买卖价差	相对有效价差	波动率	超额波动率	收益波动率	日内定价系数	日内定价误差
334	600388	龙净环保	9	328	74	174	356	9	28	51	21	42	1.39	0.15
335	600389	江山股份	10	241	102	166	335	10	25	46	18	39	1.41	0.13
336	600390	金瑞科技	15	158	148	136	274	14	38	60	25	51	1.39	0.22
337	600391	成发科技	14	152	147	114	220	13	30	50	19	46	1.43	0.20
338	600392	太工天成	18	154	150	129	265	18	40	59	25	53	1.31	0.26
339	600393	东华实业	17	141	159	182	361	18	42	62	28	48	1.35	0.18
340	600395	盘江股份	8	495	55	263	527	9	31	61	24	51	1.42	0.19
341	600396	金山股份	13	262	116	277	563	14	37	56	24	44	1.42	0.16
342	600397	安源股份	17	156	165	159	329	16	46	75	32	62	1.37	0.32
343	600398	凯诺科技	16	287	100	589	1173	24	50	62	32	45	1.42	0.17
344	600399	抚顺特钢	17	148	164	201	418	18	45	63	28	50	1.44	0.20
345	600400	红豆股份	17	200	139	325	655	21	47	62	30	46	1.37	0.17
346	600401	*ST申龙	29	89	199	333	617	39	70	74	39	59	1.41	0.30
347	600403	欣网视讯	20	108	188	122	249	17	38	59	26	48	1.35	0.20
348	600405	动力源	17	156	158	195	400	17	42	59	26	46	1.40	0.18
349	600406	国电南瑞	16	309	96	216	428	19	36	45	21	42	1.24	0.17
350	600408	安泰集团	11	462	64	588	1262	16	47	73	32	55	1.38	0.21
351	600409	三友化工	13	342	80	505	1062	18	49	72	33	54	1.45	0.22
352	600410	华胜天成	13	208	122	170	351	13	33	52	23	43	1.85	0.16
353	600415	小商品城	8	571	53	243	486	9	21	36	15	34	1.41	0.11
354	600416	湘电股份	10	304	88	184	379	11	34	61	25	50	1.33	0.21
355	600418	江淮汽车	13	425	73	555	1200	19	52	72	35	52	1.45	0.22
356	600419	*ST天宏	35	57	194	80	160	27	45	45	22	45	1.27	0.20
357	600420	现代制药	17	131	163	133	275	16	38	55	24	45	1.38	0.16
358	600421	ST国药	23	97	174	162	324	23	46	49	22	47	1.44	0.23
359	600422	昆明制药	15	184	131	224	468	17	39	60	28	45	1.39	0.17
360	600423	柳化股份	13	217	115	208	426	13	34	55	24	42	1.36	0.14
361	600425	青松建化	11	288	97	233	480	12	36	57	24	47	1.43	0.20
362	600426	华鲁恒升	11	307	83	226	453	12	35	55	23	46	1.42	0.18
363	600428	中远航运	8	611	49	520	1122	11	39	64	29	47	1.39	0.16
364	600429	三元股份	12	296	89	350	738	15	37	57	26	45	1.35	0.22
365	600432	吉恩镍业	6	709	41	328	659	8	33	68	25	57	1.44	0.25
366	600433	冠豪高新	23	92	200	123	244	20	42	55	24	47	1.39	0.22
367	600435	中兵光电	7	542	51	275	564	8	30	61	24	53	1.35	0.25
368	600436	片仔癀	14	224	113	135	280	14	27	41	18	37	1.29	0.13
369	600438	通威股份	10	307	84	292	621	13	37	60	27	46	1.39	0.16
370	600439	瑞贝卡	11	302	83	285	611	13	37	59	27	44	1.41	0.15



	证券代码	证券名称	价格冲击指数	流动性指数	大宗交易成本	五档深度	十档深度	相对买卖价差	相对有效价差	波动率	超额波动率	收益波动率	日内定价系数	日内定价误差
371	600444	国通管业	17	170	132	129	275	17	34	49	21	44	1.18	0.20
372	600446	金证股份	21	92	203	98	197	18	39	56	24	48	1.31	0.20
373	600448	华纺股份	22	172	181	328	604	26	53	64	32	48	1.35	0.20
374	600449	赛马实业	8	415	68	212	426	9	25	50	20	41	1.36	0.15
375	600452	涪陵电力	20	125	163	155	305	18	39	53	24	44	1.37	0.18
376	600455	交大博通	27	69	228	73	145	20	39	54	23	51	1.37	0.26
377	600456	宝钛股份	8	420	62	229	457	9	29	61	25	48	1.41	0.16
378	600458	时代新材	12	213	116	157	323	12	30	48	20	40	1.38	0.14
379	600459	贵研铂业	12	212	123	135	264	11	34	63	24	56	1.41	0.28
380	600460	士兰微	19	131	172	190	393	20	51	69	32	54	1.35	0.26
381	600461	洪城水业	19	110	179	122	241	16	37	53	24	44	1.34	0.16
382	600462	ST石岷	26	164	180	310	601	26	56	59	28	51	1.68	0.26
383	600463	空港股份	19	138	166	180	360	18	41	60	27	47	1.37	0.19
384	600466	ST迪康	20	122	172	139	284	18	41	61	26	53	1.34	0.25
385	600467	好当家	12	292	91	341	727	15	39	58	27	44	1.36	0.14
386	600468	百利电气	15	195	130	159	330	15	39	62	26	52	1.36	0.23
387	600469	风神股份	14	194	142	163	332	14	38	64	27	53	1.41	0.25
388	600470	六国化工	11	237	110	218	453	13	34	58	25	45	1.40	0.16
389	600475	华光股份	14	216	121	164	334	14	37	58	24	47	1.64	0.19
390	600476	湘邮科技	18	123	182	133	272	17	40	61	27	50	1.39	0.23
391	600477	杭萧钢构	14	165	150	187	376	15	36	54	24	43	1.43	0.17
392	600478	科力远	9	368	70	237	490	10	34	67	27	55	1.41	0.25
393	600479	千金药业	13	228	108	157	314	13	27	41	18	37	1.40	0.14
394	600480	凌云股份	16	203	126	189	401	16	42	65	29	51	1.58	0.24
395	600481	双良股份	12	384	86	284	614	13	43	65	28	53	1.38	0.26
396	600482	风帆股份	10	389	77	297	622	11	37	68	28	55	1.83	0.25
397	600483	福建南纺	22	109	186	197	397	23	49	63	31	47	1.36	0.20
398	600485	中创信测	13	176	131	137	275	12	32	54	23	46	1.58	0.18
399	600486	扬农化工	18	179	132	130	255	19	32	40	19	40	1.25	0.16
400	600487	亨通光电	13	218	109	152	310	13	30	49	21	41	1.31	0.15
401	600488	天药股份	12	265	90	308	649	15	36	57	27	41	1.37	0.13
402	600489	中金黄金	4	2043	21	479	960	5	27	52	19	46	1.44	0.20
403	600490	中科合臣	24	90	206	102	212	20	42	58	25	52	1.36	0.25
404	600491	龙元建设	13	207	121	192	394	14	35	59	24	50	1.42	0.23
405	600493	凤竹纺织	26	94	189	150	296	23	46	57	27	48	1.26	0.21
406	600495	晋西车轴	13	151	146	102	205	11	26	42	18	36	1.35	0.11
407	600496	精工钢构	13	214	116	222	470	14	38	57	25	46	1.38	0.17

	证券代码	证券名称	价格冲击指数	流动性指数	大宗交易成本	五档深度	十档深度	相对买卖价差	相对有效价差	波动率	超额波动率	收益波动率	日内定价系数	日内定价误差
408	600497	驰宏锌锗	7	741	43	361	729	8	33	63	24	53	1.45	0.22
409	600498	烽火通信	12	231	110	164	331	12	32	52	22	44	1.37	0.17
410	600499	科达机电	12	319	82	243	511	14	39	63	27	51	1.41	0.23
411	600500	中化国际	9	485	58	386	828	11	33	56	26	41	1.36	0.12
412	600501	航天晨光	13	205	118	214	441	14	38	65	28	51	1.36	0.22
413	600502	安徽水利	16	181	131	214	440	18	47	66	30	53	1.36	0.24
414	600503	华丽家族	18	116	186	114	228	16	37	57	23	50	1.51	0.22
415	600505	西昌电力	17	189	137	220	469	18	45	58	27	47	1.39	0.19
416	600506	香梨股份	16	149	140	193	399	16	40	54	24	47	1.45	0.21
417	600507	长力股份	17	183	139	259	534	20	52	69	31	55	1.44	0.29
418	600508	上海能源	7	515	56	284	576	8	31	54	20	45	1.51	0.13
419	600509	天富热电	11	350	82	351	752	14	40	63	29	49	1.40	0.20
420	600510	黑牡丹	14	241	104	251	542	16	41	62	28	49	1.36	0.22
421	600511	国药股份	10	353	75	219	430	11	26	44	18	40	1.40	0.15
422	600512	腾达建设	15	212	127	345	698	20	41	55	27	40	1.38	0.12
423	600513	联环药业	17	121	169	120	239	15	33	52	22	44	1.44	0.18
424	600515	ST筑信	24	97	169	198	401	25	53	56	26	49	1.59	0.25
425	600516	方大炭素	9	549	58	451	966	11	36	64	27	51	1.40	0.21
426	600517	置信电气	11	346	82	228	459	12	30	48	20	41	1.37	0.15
427	600518	康美药业	8	1010	42	970	2083	12	34	54	24	42	1.39	0.14
428	600519	贵州茅台	7	1676	23	511	991	8	20	37	17	29	1.20	0.09
429	600520	三佳科技	22	106	189	121	243	20	45	62	27	54	1.29	0.28
430	600521	华海药业	15	183	130	153	307	15	31	45	20	38	1.29	0.13
431	600522	中天科技	10	310	87	193	398	11	29	52	22	42	1.39	0.15
432	600523	贵航股份	12	214	111	166	339	12	33	59	25	49	1.36	0.20
433	600525	长园集团	16	171	140	124	251	16	33	51	22	44	1.34	0.18
434	600526	菲达环保	14	160	148	135	273	13	35	54	23	46	1.30	0.18
435	600527	江南高纤	19	143	166	202	407	20	44	59	28	46	1.35	0.19
436	600528	中铁二局	7	789	39	592	1297	10	37	60	26	46	1.36	0.17
437	600529	山东药玻	11	267	95	214	441	11	28	46	21	36	1.42	0.10
438	600530	交大昂立	16	200	136	237	492	17	42	64	29	52	1.33	0.25
439	600531	豫光金铅	11	264	107	165	334	10	37	64	25	53	1.40	0.22
440	600532	华阳科技	19	121	181	151	304	18	43	64	27	54	1.39	0.28
441	600533	栖霞建设	13	329	85	478	1018	18	47	68	33	48	1.42	0.16
442	600535	天士力	11	292	85	201	408	11	27	44	19	36	1.36	0.11
443	600536	中国软件	13	226	123	138	280	12	34	60	23	55	1.37	0.30
444	600537	海通集团	17	176	148	200	400	18	44	64	30	50	1.36	0.23

	证券代码	证券名称	价格冲击指数	流动性指数	大宗交易成本	五档深度	十档深度	相对买卖价差	相对有效价差	波动率	超额波动率	收益波动率	日内定价系数	日内定价误差
445	600538	北海国发	14	232	113	295	631	18	47	75	34	59	1.33	0.34
446	600539	狮头股份	18	152	162	203	420	19	44	61	28	48	1.37	0.20
447	600540	新赛股份	12	204	120	191	395	13	35	62	27	50	1.35	0.21
448	600543	莫高股份	13	255	107	195	408	13	35	58	24	49	1.45	0.21
449	600545	新疆城建	13	328	94	442	923	17	42	60	28	46	1.42	0.17
450	600546	中油化建	14	244	110	190	384	15	42	65	27	57	1.35	0.28
451	600547	山东黄金	4	2048	18	484	966	5	25	52	19	46	1.41	0.19
452	600548	深高速	16	200	120	317	646	20	39	53	28	36	1.33	0.11
453	600549	厦门钨业	9	386	74	249	510	10	39	65	26	53	1.40	0.23
454	600550	天威保变	5	1207	26	415	845	6	25	51	20	41	1.42	0.14
455	600551	时代出版	14	202	127	143	289	13	30	49	21	44	1.37	0.18
456	600552	方兴科技	23	102	203	116	234	20	47	66	28	58	1.37	0.33
457	600553	太行水泥	11	295	91	312	661	14	40	62	26	52	1.45	0.24
458	600555	九龙山	14	288	104	346	741	17	45	70	31	55	1.43	0.24
459	600556	*ST北生	25	92	189	272	573	28	71	66	30	63	1.42	0.43
460	600557	康缘药业	11	293	85	208	423	11	27	43	19	36	1.35	0.13
461	600558	大西洋	13	160	141	125	250	12	28	47	19	40	1.44	0.13
462	600559	老白干酒	15	161	149	126	249	13	34	58	23	52	1.36	0.25
463	600560	金自天正	20	82	194	78	155	16	31	45	20	38	1.33	0.12
464	600561	江西长运	15	169	146	164	332	14	33	49	21	41	1.38	0.15
465	600562	高淳陶瓷	21	127	159	100	204	18	39	58	25	51	1.33	0.25
466	600563	法拉电子	17	149	154	135	274	16	37	58	25	48	1.33	0.21
467	600565	迪马股份	13	425	79	639	1318	19	46	65	31	49	1.46	0.21
468	600566	洪城股份	23	88	199	107	216	19	37	51	24	41	1.25	0.15
469	600567	山鹰纸业	16	327	96	656	1258	24	50	61	32	42	1.32	0.15
470	600568	ST潜药	20	132	149	129	272	18	41	52	22	48	1.32	0.22
471	600569	安阳钢铁	14	458	68	905	1824	23	51	66	35	44	1.43	0.15
472	600570	恒生电子	17	182	133	160	326	17	37	54	24	48	1.33	0.22
473	600571	信雅达	20	123	177	168	340	19	45	62	29	51	1.40	0.24
474	600572	康恩贝	11	285	96	288	594	14	33	57	25	45	1.48	0.19
475	600573	惠泉啤酒	17	134	165	158	323	16	35	49	23	38	1.33	0.12
476	600575	芜湖港	17	180	138	194	400	18	46	67	29	56	1.40	0.28
477	600576	万好万家	15	194	140	175	353	15	42	68	29	56	1.37	0.27
478	600577	精达股份	15	187	131	269	551	18	41	58	28	42	1.40	0.15
479	600578	京能热电	13	184	133	189	386	14	35	52	22	44	1.44	0.16
480	600579	ST黄海	29	70	206	143	288	26	54	55	25	50	1.36	0.24
481	600580	卧龙电气	11	254	95	184	383	12	32	53	23	42	1.40	0.15

	证券代码	证券名称	价格冲击指数	流动性指数	大宗交易成本	五档深度	十档深度	相对买卖价差	相对有效价差	波动率	超额波动率	收益波动率	日内定价系数	日内定价误差
482	600581	八一钢铁	11	358	76	330	700	13	41	68	29	55	1.40	0.23
483	600582	天地科技	15	245	108	201	398	17	36	52	23	46	1.31	0.19
484	600583	海油工程	9	699	51	512	1100	11	31	49	23	37	1.33	0.11
485	600584	长电科技	13	450	66	784	1611	21	50	72	36	50	1.37	0.21
486	600585	海螺水泥	7	880	39	415	815	9	25	44	18	38	1.40	0.14
487	600586	金晶科技	9	445	64	321	671	11	38	64	27	52	1.49	0.23
488	600587	新华医疗	15	167	135	135	280	14	32	50	22	42	1.34	0.16
489	600588	用友软件	11	373	78	207	423	12	26	46	20	38	1.34	0.13
490	600589	广东榕泰	14	255	106	359	741	18	41	56	27	41	1.45	0.13
491	600590	泰豪科技	11	277	92	229	479	12	37	63	28	50	1.37	0.21
492	600591	上海航空	15	228	103	389	806	19	43	53	27	41	1.34	0.18
493	600592	龙溪股份	15	197	131	213	435	15	37	58	25	46	1.38	0.18
494	600593	大连圣亚	24	79	211	94	185	19	40	58	25	50	1.30	0.23
495	600594	益佰制药	13	203	116	171	356	13	34	51	22	42	1.52	0.16
496	600595	中孚实业	10	476	77	302	626	11	42	69	28	58	1.37	0.28
497	600596	新安股份	8	456	59	226	441	9	23	41	16	36	1.38	0.12
498	600597	光明乳业	14	276	110	345	722	17	42	60	29	43	1.46	0.17
499	600598	北大荒	6	1029	31	656	1430	9	31	53	23	40	1.32	0.12
500	600599	熊猫烟花	11	277	106	195	387	11	32	65	26	56	1.58	0.32
501	600600	青岛啤酒	10	376	72	221	435	11	26	40	17	33	1.34	0.10
502	600601	方正科技	14	596	57	1226	2417	24	52	59	32	39	1.46	0.12
503	600602	广电电子	16	271	103	466	957	22	54	68	34	50	1.41	0.23
504	600603	ST兴业	20	107	158	172	333	19	40	46	20	42	1.48	0.19
505	600604	*ST二纺	30	61	191	119	234	27	49	47	22	45	1.43	0.23
506	600605	汇通能源	19	97	198	101	197	16	36	53	22	46	1.81	0.18
507	600606	金丰投资	13	219	120	216	451	14	38	60	26	46	1.43	0.16
508	600607	上实医药	9	434	80	244	494	10	27	47	18	41	1.46	0.16
509	600608	ST沪科	19	137	148	287	576	23	48	56	27	46	1.52	0.20
510	600609	金杯汽车	17	280	106	599	1174	26	53	64	34	46	1.47	0.19
511	600610	SST中纺	45	44	190	61	120	36	50	39	22	49	1.34	0.24
512	600611	大众交通	8	563	54	449	964	11	34	60	26	46	1.41	0.17
513	600612	中国铅笔	13	203	130	138	274	12	31	58	23	50	1.40	0.24
514	600613	永生数据	22	82	215	85	167	17	37	59	24	53	1.41	0.29
515	600614	鼎立股份	16	171	143	207	420	16	39	58	25	49	1.88	0.22
516	600615	丰华股份	14	173	141	181	368	14	36	60	26	49	1.73	0.21
517	600616	金枫酒业	11	262	97	189	382	12	31	49	21	40	1.36	0.14
518	600617	联华合纤	31	61	219	94	191	24	44	55	26	46	1.34	0.20

	证券代码	证券名称	价格冲击指数	流动性指数	大宗交易成本	五档深度	十档深度	相对买卖价差	相对有效价差	波动率	超额波动率	收益波动率	日内定价系数	日内定价误差
519	600618	氯碱化工	18	159	156	210	432	19	46	64	29	52	1.42	0.25
520	600619	海立股份	22	91	196	127	258	20	43	60	28	48	1.29	0.19
521	600620	天宸股份	12	256	103	290	611	15	40	62	28	47	1.37	0.19
522	600621	上海金陵	12	308	92	345	732	15	37	58	27	43	1.38	0.15
523	600622	嘉宝集团	12	322	94	299	634	14	43	69	31	52	1.43	0.22
524	600623	双钱股份	24	132	162	118	235	19	44	65	27	59	1.33	0.38
525	600624	复旦复华	9	373	75	314	674	11	37	65	27	51	1.33	0.21
526	600626	申达股份	14	263	117	340	705	17	42	61	30	44	1.40	0.16
527	600628	新世界	10	315	78	255	543	12	33	53	24	39	1.35	0.12
528	600629	棱光实业	21	98	205	95	189	18	37	51	23	46	1.33	0.20
529	600630	龙头股份	10	396	72	378	811	12	37	65	28	51	1.35	0.21
530	600631	百联股份	9	465	59	329	701	11	34	56	26	41	1.36	0.14
531	600633	白猫股份	21	89	191	127	253	19	41	54	24	46	1.35	0.20
532	600634	海鸟发展	23	87	222	90	185	19	41	62	26	56	1.39	0.29
533	600635	大众公用	7	987	35	762	1683	11	38	64	28	50	1.31	0.19
534	600636	三爱富	13	239	115	278	579	16	44	69	31	54	1.38	0.25
535	600637	广电信息	16	200	129	353	704	21	46	64	32	47	1.37	0.20
536	600638	新黄浦	8	455	61	322	664	9	29	56	24	43	1.33	0.14
537	600639	浦东金桥	11	276	98	206	414	11	32	54	22	45	1.42	0.17
538	600640	中卫国脉	13	210	120	187	383	13	40	68	28	56	1.38	0.28
539	600641	万业企业	10	389	83	326	676	12	34	55	23	44	1.46	0.15
540	600642	申能股份	8	886	40	750	1637	12	34	53	27	36	1.35	0.10
541	600643	爱建股份	8	524	52	471	997	12	34	65	29	49	1.30	0.19
542	600644	乐山电力	11	304	95	271	555	12	37	57	24	47	1.40	0.18
543	600645	ST望春花	17	145	137	224	455	18	41	54	25	44	1.36	0.18
544	600647	同达创业	30	57	245	59	115	23	41	49	22	49	1.29	0.25
545	600648	外高桥	12	191	124	142	283	11	33	56	22	49	1.43	0.24
546	600649	城投控股	8	650	45	477	1018	10	35	53	23	39	1.40	0.12
547	600650	锦江投资	11	215	118	165	338	11	28	45	20	36	1.40	0.10
548	600651	飞乐音响	13	279	100	369	767	17	40	60	29	43	1.35	0.15
549	600652	爱使股份	13	356	85	531	1113	18	43	62	30	45	1.46	0.15
550	600653	申华控股	15	614	57	1318	2537	25	51	57	31	38	1.50	0.12
551	600654	飞乐股份	16	261	105	454	931	22	50	62	31	46	1.41	0.18
552	600655	豫园商城	7	583	47	300	638	8	28	51	21	40	1.40	0.12
553	600656	ST方源	25	86	185	179	358	25	52	58	28	50	1.35	0.23
554	600657	ST天桥	15	240	109	265	562	17	45	65	29	53	1.33	0.24
555	600658	兆维科技	20	127	174	143	297	19	45	63	27	53	1.38	0.26

	证券代码	证券名称	价格冲击指数	流动性指数	大宗交易成本	五档深度	十档深度	相对买卖价差	相对有效价差	波动率	超额波动率	收益波动率	日内定价系数	日内定价误差
556	600660	福耀玻璃	11	481	66	487	1035	14	45	69	31	53	1.50	0.23
557	600661	交大南洋	19	100	190	124	247	17	38	56	26	45	1.36	0.17
558	600662	强生控股	13	282	100	378	799	17	42	55	27	40	1.42	0.13
559	600663	陆家嘴	7	543	55	257	524	8	29	51	21	43	1.39	0.16
560	600664	哈药股份	11	421	75	286	596	12	33	50	23	39	1.31	0.15
561	600665	天地源	16	197	127	301	618	20	49	65	31	48	1.38	0.17
562	600666	西南药业	13	182	131	204	414	14	36	55	24	44	1.47	0.17
563	600667	太极实业	18	189	132	264	550	20	50	66	30	52	1.35	0.25
564	600668	尖峰集团	15	233	132	367	748	19	46	62	29	46	1.40	0.17
565	600671	天目药业	18	138	170	153	311	17	39	58	25	51	1.37	0.24
566	600673	东阳光铝	13	255	104	322	672	16	43	65	28	52	1.39	0.20
567	600674	川投能源	6	634	42	341	711	7	27	52	21	42	1.40	0.15
568	600675	中华企业	8	717	48	459	992	10	41	67	28	52	1.37	0.19
569	600676	交运股份	15	204	121	275	576	17	40	53	25	40	1.39	0.13
570	600677	航天通信	11	308	89	271	579	13	38	67	29	52	1.34	0.22
571	600678	四川金顶	14	261	98	388	799	17	39	55	26	43	1.47	0.17
572	600679	金山开发	21	93	201	119	239	18	40	62	27	51	1.36	0.23
573	600680	上海普天	19	99	190	110	221	16	38	61	26	51	1.34	0.24
574	600682	南京新百	13	209	112	224	463	15	35	55	24	44	1.36	0.17
575	600683	银泰股份	18	149	166	156	319	18	44	59	25	51	1.43	0.23
576	600684	珠江实业	17	136	168	142	287	16	40	62	26	50	1.39	0.21
577	600685	广船国际	7	444	57	232	460	7	25	52	19	45	1.49	0.17
578	600686	金龙汽车	12	296	92	332	698	15	39	64	29	48	1.39	0.19
579	600687	华盛达	18	129	176	156	304	17	40	63	27	52	1.38	0.24
580	600688	S上石化	12	311	81	364	753	15	38	49	23	39	1.33	0.13
581	600689	上海三毛	16	135	165	153	311	15	39	56	25	45	1.38	0.17
582	600690	青岛海尔	8	576	50	415	891	10	35	55	25	41	1.37	0.14
583	600691	ST东碳	32	79	187	131	252	26	51	54	24	55	1.38	0.31
584	600692	亚通股份	13	221	116	226	487	14	39	60	27	47	1.38	0.19
585	600693	东百集团	14	209	113	212	435	15	36	54	24	43	1.35	0.16
586	600694	大商股份	13	396	74	278	556	16	34	52	23	45	1.34	0.19
587	600695	大江股份	21	115	190	155	306	19	42	60	27	49	1.54	0.22
588	600696	多伦股份	19	154	161	245	506	21	53	66	31	51	1.45	0.22
589	600697	欧亚集团	23	106	180	99	193	20	35	42	19	42	1.32	0.17
590	600698	ST轻骑	18	162	130	312	644	22	46	55	27	43	1.35	0.15
591	600699	ST得亨	26	92	185	161	326	24	50	53	24	48	1.40	0.24
592	600701	工大高新	19	219	121	525	988	27	56	63	33	45	1.39	0.18

	证券代码	证券名称	价格冲击指数	流动性指数	大宗交易成本	五档深度	十档深度	相对买卖价差	相对有效价差	波动率	超额波动率	收益波动率	日内定价系数	日内定价误差
593	600702	沱牌曲酒	13	282	111	218	457	14	39	59	26	47	1.37	0.20
594	600703	ST三安	16	185	134	130	262	16	36	58	23	54	1.33	0.29
595	600704	中大股份	9	352	74	234	489	11	33	64	28	50	1.29	0.20
596	600706	ST长信	33	68	184	100	200	27	47	50	24	48	1.62	0.24
597	600707	彩虹股份	18	182	136	263	544	20	51	70	33	55	1.38	0.27
598	600708	海博股份	13	242	111	274	573	15	36	54	25	40	1.36	0.12
599	600710	常林股份	16	216	127	342	716	20	47	62	30	45	1.37	0.16
600	600711	ST雄震	32	71	187	93	184	25	45	49	22	47	1.59	0.23
601	600712	南宁百货	19	119	188	144	298	18	40	59	26	48	1.41	0.21
602	600713	南京医药	13	235	105	269	553	15	38	57	26	43	1.40	0.16
603	600714	ST金瑞	28	64	189	96	187	23	45	52	23	47	1.41	0.21
604	600715	ST松辽	24	94	177	220	452	27	56	59	29	47	1.43	0.21
605	600716	ST耀华	19	150	135	196	413	20	41	50	23	43	1.38	0.17
606	600717	天津港	8	563	55	418	902	10	31	48	22	36	1.38	0.10
607	600718	东软集团	10	302	87	195	387	10	28	54	22	45	1.36	0.18
608	600719	大连热电	18	135	172	164	327	17	40	57	24	47	1.42	0.20
609	600720	祁连山	9	506	58	359	770	10	34	57	24	45	1.38	0.16
610	600721	ST百花	34	53	192	75	146	25	46	43	19	44	1.32	0.20
611	600722	ST金化	25	107	185	218	448	26	55	58	28	49	1.36	0.22
612	600723	西单商场	12	307	88	341	725	15	44	69	30	53	1.41	0.23
613	600724	宁波富达	15	208	127	239	506	17	43	61	28	48	1.27	0.20
614	600725	云维股份	11	228	105	170	345	12	32	61	25	51	1.41	0.21
615	600726	华电能源	17	326	100	679	1292	25	50	52	29	36	1.51	0.12
616	600727	鲁北化工	17	244	129	417	776	20	42	50	25	39	1.31	0.13
617	600728	SST新太	42	49	192	89	172	33	54	44	21	50	1.24	0.31
618	600729	重庆百货	18	176	143	146	290	19	35	46	21	43	1.33	0.18
619	600730	中国高科	18	151	157	216	436	19	41	57	27	44	1.41	0.16
620	600731	湖南海利	18	151	161	210	429	20	48	65	29	52	1.44	0.23
621	600732	上海新梅	15	148	153	165	335	15	35	54	23	44	1.42	0.15
622	600733	S前锋	19	95	172	86	169	17	37	48	20	45	2.97	0.18
623	600734	ST实达	21	119	176	221	445	23	48	62	30	49	1.37	0.21
624	600735	新华锦	21	103	190	126	260	19	44	65	28	55	1.34	0.29
625	600736	苏州高新	15	269	102	384	825	19	50	70	34	51	1.37	0.21
626	600737	中粮屯河	9	411	65	295	629	11	38	63	27	50	1.37	0.21
627	600738	兰州民百	19	137	166	185	378	19	47	63	29	50	1.36	0.21
628	600739	辽宁成大	7	804	37	350	706	9	36	63	26	49	1.42	0.17
629	600740	山西焦化	10	447	65	512	1090	14	42	67	29	53	1.44	0.21

证券代码	证券名称	价格冲击指数	流动性指数	大宗交易成本	五档深度	十档深度	相对买卖价差	相对有效价差	波动率	超额波动率	收益波动率	日内定价系数	日内定价误差	
630	600741	巴士股份	11	533	63	546	1206	15	45	61	29	45	1.41	0.17
631	600742	一汽富维	12	244	106	186	378	12	35	59	25	48	1.41	0.21
632	600743	ST幸福	18	122	177	126	250	16	38	55	23	48	1.42	0.21
633	600744	华银电力	16	303	103	534	1078	22	49	61	31	44	1.31	0.17
634	600745	ST天华	21	102	189	132	258	19	39	56	23	53	1.43	0.31
635	600746	江苏索普	22	109	205	149	307	21	50	67	30	55	1.38	0.28
636	600747	大连控股	15	335	90	536	1161	21	52	71	35	51	1.61	0.21
637	600748	上实发展	10	383	70	275	574	11	39	66	28	52	1.43	0.22
638	600749	西藏旅游	17	130	166	172	358	18	43	66	30	52	1.41	0.24
639	600750	江中药业	12	237	109	182	366	12	31	48	20	41	1.38	0.16
640	600751	S*ST天海	31	61	194	105	207	25	49	49	22	48	1.40	0.23
641	600753	东方银星	25	81	219	123	249	22	47	70	31	57	1.30	0.29
642	600754	锦江股份	10	281	92	168	345	10	29	52	21	42	1.38	0.14
643	600755	厦门国贸	8	442	60	302	629	9	28	52	22	41	1.36	0.12
644	600756	浪潮软件	13	243	122	197	397	13	37	64	27	54	1.36	0.29
645	600757	ST源发	25	109	172	245	492	26	61	58	28	49	1.37	0.25
646	600758	红阳能源	20	106	191	115	232	17	40	58	24	50	1.41	0.22
647	600759	正和股份	20	145	164	245	492	22	48	62	30	48	1.66	0.20
648	600760	东安黑豹	15	198	130	269	560	18	43	66	30	52	1.42	0.24
649	600761	安徽合力	10	319	83	269	566	12	35	60	27	45	1.35	0.16
650	600763	通策医疗	16	140	166	158	323	15	38	60	26	49	1.56	0.21
651	600764	中电广通	22	100	194	151	301	21	48	61	28	49	1.32	0.22
652	600765	力源液压	12	210	115	147	297	12	31	53	20	47	1.43	0.19
653	600766	园城股份	27	72	223	115	230	22	47	65	29	53	1.32	0.24
654	600767	运盛实业	21	138	168	228	462	22	49	64	30	49	1.37	0.21
655	600768	宁波富邦	28	73	222	105	206	22	47	61	27	53	1.39	0.26
656	600769	祥龙电业	23	118	185	224	447	25	57	67	32	53	1.35	0.25
657	600770	综艺股份	11	301	89	217	456	11	38	65	28	51	1.35	0.21
658	600771	ST东盛	22	98	177	196	385	22	47	54	25	46	1.48	0.22
659	600773	ST雅砻	20	120	163	191	392	20	43	50	22	44	1.42	0.20
660	600774	汉商集团	21	115	191	174	340	21	44	60	28	48	1.36	0.21
661	600775	南京熊猫	22	103	192	143	288	20	46	64	28	53	1.36	0.26
662	600776	东方通信	15	280	107	479	946	21	48	61	31	44	1.40	0.17
663	600777	新潮实业	15	325	94	531	1105	21	51	66	32	49	1.43	0.19
664	600778	友好集团	19	154	158	219	458	20	48	64	30	50	1.35	0.22
665	600779	水井坊	8	495	56	306	638	9	29	52	22	41	1.41	0.13
666	600780	通宝能源	16	213	125	332	691	20	48	60	29	44	1.42	0.16



	证券代码	证券名称	价格冲击指数	流动性指数	大宗交易成本	五档深度	十档深度	相对买卖价差	相对有效价差	波动率	超额波动率	收益波动率	日内定价系数	日内定价误差
667	600781	上海辅仁	18	123	175	151	303	17	40	58	25	50	1.42	0.22
668	600782	新钢股份	15	216	118	278	589	17	40	61	28	47	1.40	0.17
669	600783	鲁信高新	12	230	106	151	307	12	36	71	29	59	1.32	0.32
670	600784	鲁银投资	19	149	170	194	400	19	48	68	30	55	1.40	0.25
671	600785	新华百货	16	166	165	129	260	16	32	47	20	42	1.31	0.17
672	600787	中储股份	11	326	85	358	760	15	42	61	28	46	1.36	0.18
673	600789	鲁抗医药	14	356	94	574	1151	20	46	57	29	42	1.41	0.15
674	600790	轻纺城	15	296	101	369	803	18	47	66	31	49	1.30	0.19
675	600791	京能置业	15	195	126	270	562	18	48	69	32	52	1.37	0.21
676	600792	*ST马龙	17	104	161	145	270	16	36	46	20	42	1.33	0.17
677	600793	*ST宜纸	41	48	208	80	161	32	53	49	25	51	1.22	0.27
678	600794	保税科技	18	150	161	183	361	17	41	59	26	48	1.41	0.22
679	600795	国电电力	10	1337	33	1715	3656	16	39	53	29	33	1.31	0.09
680	600796	钱江生化	15	216	128	303	623	19	44	67	31	52	1.41	0.25
681	600797	浙大网新	13	354	81	569	1177	20	46	66	33	47	1.39	0.17
682	600798	宁波海运	12	347	89	506	1009	17	38	50	24	37	1.50	0.12
683	600800	SST磁卡	16	196	116	388	774	21	45	59	28	46	1.39	0.22
684	600801	华新水泥	12	224	121	150	300	12	29	46	18	42	1.39	0.17
685	600802	福建水泥	14	269	110	342	716	17	42	60	27	47	1.40	0.20
686	600803	威远生化	14	191	126	198	418	15	43	65	29	51	1.37	0.23
687	600804	鹏博士	10	367	79	333	702	12	35	56	24	45	1.41	0.17
688	600805	悦达投资	15	294	101	401	856	19	51	70	33	52	1.33	0.22
689	600806	昆明机床	14	167	146	148	305	13	35	56	24	47	1.36	0.20
690	600807	天业股份	24	122	176	130	257	19	43	66	29	55	1.37	0.30
691	600808	马钢股份	13	1086	35	2172	4483	22	52	65	36	40	1.47	0.12
692	600809	山西汾酒	13	249	106	169	335	13	33	53	22	46	1.36	0.19
693	600810	神马实业	15	172	140	218	450	17	44	66	30	52	1.38	0.23
694	600811	东方集团	10	561	56	675	1466	15	39	59	29	42	1.39	0.13
695	600812	华北制药	9	641	49	632	1372	13	38	56	26	42	1.41	0.14
696	600814	杭州解百	15	199	124	253	524	17	36	51	25	37	1.32	0.11
697	600815	厦工股份	13	251	103	315	647	16	39	55	26	43	1.68	0.15
698	600816	安信信托	9	350	75	220	455	10	31	55	23	44	1.35	0.15
699	600817	ST宏盛	36	49	229	121	234	31	56	60	29	51	1.31	0.25
700	600818	中路股份	13	195	134	133	265	12	36	62	24	56	1.36	0.32
701	600819	耀皮玻璃	21	109	189	134	273	18	43	59	25	51	1.35	0.24
702	600820	隧道股份	8	497	54	360	767	10	29	49	22	36	1.37	0.10
703	600821	津劝业	18	190	143	356	687	23	50	59	30	42	1.38	0.15

	证券代码	证券名称	价格冲击指数	流动性指数	大宗交易成本	五档深度	十档深度	相对买卖价差	相对有效价差	波动率	超额波动率	收益波动率	日内定价系数	日内定价误差
704	600822	上海物贸	17	114	172	111	221	15	34	52	22	45	1.40	0.20
705	600823	世茂股份	16	180	142	153	308	15	39	58	24	49	1.41	0.20
706	600824	益民商业	13	310	96	379	803	16	39	59	28	42	1.36	0.15
707	600825	新华传媒	12	236	115	185	380	13	31	47	20	38	1.36	0.13
708	600826	兰生股份	17	145	155	122	255	17	40	56	24	47	1.26	0.20
709	600827	友谊股份	13	177	130	142	290	12	33	50	21	41	1.37	0.14
710	600828	成商集团	30	85	216	89	178	29	46	50	25	52	1.22	0.28
711	600829	三精制药	12	231	107	159	319	12	26	42	18	36	1.35	0.11
712	600830	香溢融通	13	271	105	311	651	16	43	67	31	50	1.34	0.21
713	600831	广电网络	14	199	126	216	465	15	37	57	27	42	1.33	0.14
714	600832	东方明珠	8	786	40	643	1446	11	34	50	24	36	1.37	0.10
715	600833	第一医药	17	134	154	149	304	16	37	53	24	42	1.37	0.15
716	600834	申通地铁	16	143	163	145	302	14	35	45	21	36	1.37	0.11
717	600835	上海机电	9	424	63	308	657	10	32	53	23	41	1.37	0.13
718	600836	界龙实业	8	450	61	300	632	10	32	61	26	50	1.31	0.21
719	600837	海通证券	5	3832	14	2198	4824	8	36	61	29	43	2.05	0.13
720	600838	上海九百	15	218	120	296	623	18	44	61	30	45	1.37	0.16
721	600839	四川长虹	13	551	55	1020	2023	21	46	60	32	39	1.40	0.13
722	600840	新潮创业	14	205	117	181	364	15	39	60	25	51	1.43	0.22
723	600841	上柴股份	19	100	193	88	170	15	35	55	21	51	1.41	0.26
724	600842	中西药业	18	123	172	117	235	16	36	49	21	44	1.39	0.19
725	600843	上工申贝	24	90	202	106	215	20	47	61	26	54	1.35	0.28
726	600844	丹化科技	18	144	157	115	230	18	34	49	20	47	1.28	0.21
727	600845	宝信软件	21	104	184	81	160	18	34	48	20	47	1.34	0.23
728	600846	同济科技	12	257	109	273	568	14	41	60	27	46	1.40	0.18
729	600847	ST渝万里	43	43	179	63	131	35	55	46	25	50	1.18	0.25
730	600848	自仪股份	18	126	178	129	266	16	39	62	26	52	1.38	0.24
731	600849	上海医药	10	457	79	349	736	12	33	55	24	45	1.43	0.19
732	600850	华东电脑	25	83	220	108	221	21	47	67	30	55	1.30	0.26
733	600851	海欣股份	15	297	93	541	1092	22	48	63	32	44	1.38	0.14
734	600853	龙建股份	16	258	114	479	946	22	50	57	29	43	1.46	0.15
735	600854	NST春兰	10	262	92	310	609	13	36	52	24	44	1.35	0.25
736	600855	航天长峰	14	213	127	217	453	15	42	70	31	55	1.39	0.26
737	600856	长百集团	20	133	173	210	435	21	50	69	32	53	1.32	0.24
738	600857	工大首创	19	141	166	168	348	18	43	60	26	52	1.38	0.25
739	600858	银座股份	15	205	124	163	317	15	32	46	20	41	1.28	0.16
740	600859	王府井	14	259	104	182	353	15	32	46	20	41	1.27	0.16

	证券代码	证券名称	价格冲击指数	流动性指数	大宗交易成本	五档深度	十档深度	相对买卖价差	相对有效价差	波动率	超额波动率	收益波动率	日内定价系数	日内定价误差
741	600860	北人股份	26	84	212	134	269	23	53	67	30	57	1.38	0.32
742	600861	北京城乡	12	245	111	250	524	14	36	57	26	43	1.32	0.14
743	600862	南通科技	16	152	151	170	351	16	41	66	29	52	1.37	0.23
744	600863	内蒙华电	15	336	89	499	1039	20	46	66	32	49	1.40	0.22
745	600864	哈投股份	11	245	102	245	519	13	34	55	24	44	1.47	0.14
746	600865	百大集团	17	157	147	192	399	18	39	57	26	45	1.39	0.17
747	600866	星湖科技	14	317	101	396	849	18	49	70	32	54	1.38	0.26
748	600867	通化东宝	9	345	73	248	521	11	30	51	23	39	1.40	0.13
749	600868	*ST梅雁	17	825	44	2414	4553	34	61	56	34	36	1.52	0.12
750	600869	三普药业	20	116	175	108	224	18	40	55	23	51	1.39	0.26
751	600870	*ST厦华	31	110	178	494	862	47	76	64	38	47	1.44	0.26
752	600871	S仪化	19	121	150	204	402	20	44	49	23	42	1.31	0.16
753	600872	中炬高新	10	542	60	507	1102	14	47	75	34	57	1.33	0.29
754	600873	五洲明珠	17	144	167	134	271	15	38	63	26	53	1.32	0.26
755	600874	创业环保	12	305	91	414	873	16	42	57	27	43	1.39	0.15
756	600875	东方电气	7	703	46	311	621	9	25	45	18	39	1.38	0.14
757	600876	*ST洛玻	33	55	227	123	245	28	59	52	25	47	1.33	0.23
758	600877	中国嘉陵	17	241	116	404	844	22	54	70	34	52	1.43	0.25
759	600879	火箭股份	8	600	51	471	1009	11	36	63	29	47	1.34	0.18
760	600880	博瑞传播	11	317	83	206	422	12	31	50	21	42	1.34	0.16
761	600881	亚泰集团	8	736	43	704	1541	12	38	59	27	43	1.36	0.13
762	600882	大成股份	19	139	163	186	384	19	47	63	28	50	1.39	0.23
763	600883	博闻科技	18	144	164	172	360	18	42	65	30	50	1.31	0.20
764	600884	杉杉股份	9	422	73	285	606	11	39	68	29	54	1.35	0.24
765	600885	力诺太阳	12	215	126	202	416	12	36	60	25	50	1.45	0.21
766	600886	国投电力	9	465	59	408	857	12	29	45	22	32	1.33	0.09
767	600887	伊利股份	9	507	51	348	730	11	35	51	23	40	1.42	0.14
768	600888	新疆众和	13	172	142	141	287	13	36	57	23	48	1.42	0.18
769	600889	南京化纤	16	188	136	238	488	18	42	64	29	50	1.40	0.20
770	600890	ST中房	24	114	170	228	459	25	56	60	28	54	1.35	0.30
771	600891	SST秋林	21	88	181	142	283	20	41	51	23	44	1.39	0.18
772	600892	S*ST湖科	44	49	242	68	139	36	55	54	26	63	1.25	1.84
773	600893	航空动力	12	226	104	151	305	12	33	60	25	49	1.37	0.22
774	600894	广钢股份	17	193	138	310	646	21	48	65	30	50	1.46	0.21
775	600895	张江高科	8	569	51	370	795	10	35	54	24	41	1.38	0.13
776	600896	中海海盛	11	339	79	358	764	14	40	67	30	51	1.40	0.20
777	600897	厦门空港	12	192	124	140	282	12	25	39	17	33	1.29	0.09

证券代码	证券名称	价格冲击指数	流动性指数	大宗交易成本	五档深度	十档深度	相对买卖价差	相对有效价差	波动率	超额波动率	收益波动率	日内定价系数	日内定价误差	
778	600898	三联商社	16	156	144	246	484	19	40	58	28	44	1.35	0.18
779	600900	长江电力	5	3755	13	2494	5270	8	22	37	19	26	2.39	0.06
780	600960	滨州活塞	18	135	174	163	329	17	39	60	27	49	1.35	0.22
781	600961	株冶集团	12	252	112	215	443	13	41	69	29	56	1.38	0.24
782	600962	国投中鲁	14	174	137	154	316	14	36	59	26	47	1.34	0.17
783	600963	岳阳纸业	11	395	76	421	910	15	41	68	32	50	1.36	0.18
784	600965	福成五丰	15	193	129	292	581	18	40	57	27	42	1.43	0.15
785	600966	博汇纸业	12	282	90	314	660	14	39	60	28	45	1.36	0.15
786	600967	北方创业	13	168	138	153	313	13	33	58	25	45	1.64	0.17
787	600969	郴电国际	22	105	190	122	245	20	45	59	25	53	1.32	0.30
788	600970	中材国际	11	314	84	175	348	12	26	41	17	38	1.36	0.14
789	600971	恒源煤电	9	344	80	182	358	9	31	60	22	52	1.47	0.20
790	600973	宝胜股份	13	192	120	141	287	13	33	60	25	48	1.37	0.20
791	600975	新五丰	13	199	121	219	444	14	37	58	26	47	1.39	0.19
792	600976	武汉健民	16	159	151	164	333	15	38	55	24	44	1.35	0.16
793	600978	宜华木业	13	450	66	682	1428	19	46	68	33	48	1.37	0.17
794	600979	广安爱众	18	132	161	186	372	19	40	54	25	43	1.43	0.15
795	600980	北矿磁材	20	91	213	102	205	17	39	56	24	48	1.37	0.22
796	600981	江苏开元	17	154	157	245	497	20	45	60	28	45	1.40	0.18
797	600982	宁波热电	20	114	168	145	281	17	37	47	21	38	1.45	0.13
798	600983	合肥三洋	17	169	145	142	293	16	37	55	23	48	1.30	0.21
799	600984	ST建机	43	44	192	78	154	32	54	50	24	50	1.24	0.25
800	600985	雷鸣科化	16	145	158	111	225	14	33	57	23	48	1.40	0.20
801	600986	科达股份	17	189	141	221	452	17	40	58	25	49	1.44	0.23
802	600987	航民股份	16	174	136	267	541	20	42	56	27	41	1.38	0.13
803	600988	ST宝龙	52	37	209	65	128	39	59	47	25	53	1.21	0.30
804	600990	四创电子	24	116	187	88	184	24	44	56	25	54	1.20	0.29
805	600991	长丰汽车	15	193	145	197	407	15	40	61	26	50	1.42	0.23
806	600992	贵绳股份	19	136	177	165	326	17	41	58	26	48	1.39	0.20
807	600993	马应龙	11	259	100	140	280	10	26	44	17	41	1.45	0.16
808	600995	文山电力	12	263	99	299	600	14	36	51	24	39	1.73	0.12
809	600997	开滦股份	6	946	36	436	892	8	32	65	26	53	1.43	0.20
810	600999	N招证	3	2241	16	758	1540	4	14	29	12	23	1.32	0.04
811	601001	大同煤业	6	874	37	368	721	8	30	62	24	51	1.44	0.18
812	601002	晋亿实业	15	183	134	236	492	17	41	58	27	44	1.45	0.15
813	601003	柳钢股份	15	275	108	380	797	19	49	68	31	55	1.43	0.26
814	601005	重庆钢铁	15	242	109	397	823	20	47	62	30	45	1.44	0.17

	证券代码	证券名称	价格冲击指数	流动性指数	大宗交易成本	五档深度	十档深度	相对买卖价差	相对有效价差	波动率	超额波动率	收益波动率	日内定价系数	日内定价误差
815	601006	大秦铁路	7	1999	22	1785	3846	11	33	53	28	33	1.31	0.09
816	601007	金陵饭店	18	117	189	152	306	17	37	52	24	39	1.33	0.13
817	601008	连云港	18	160	157	215	435	18	37	50	24	39	1.42	0.12
818	601009	南京银行	7	769	40	469	1012	9	31	51	23	37	1.38	0.10
819	601088	中国神华	5	2204	18	769	1591	6	29	52	23	38	1.97	0.10
820	601099	太平洋	7	456	54	270	558	8	26	55	23	43	2.39	0.12
821	601107	N成渝	9	698	45	838	1753	14	35	68	31	54	1.41	0.85
822	601111	中国国航	10	801	43	980	2147	16	48	69	34	48	1.34	0.17
823	601139	N深燃气	9	486	54	298	626	11	39	126	58	102	1.37	1.11
824	601166	兴业银行	6	1794	23	674	1426	8	30	57	27	41	1.80	0.12
825	601168	西部矿业	6	1573	23	1030	2210	9	39	69	31	51	1.57	0.17
826	601169	北京银行	8	1282	31	732	1662	11	36	56	29	37	1.45	0.10
827	601186	中国铁建	6	2564	16	2429	5046	11	27	39	21	24	1.41	0.05
828	601299	N北车	9	7652	13	12429	26226	18	46	66	37	42	1.16	0.20
829	601318	中国平安	4	3324	13	841	1717	6	27	48	21	36	1.91	0.09
830	601328	交通银行	10	1795	29	1934	4314	16	47	64	37	37	1.23	0.11
831	601333	广深铁路	12	1074	34	2108	4072	22	43	53	31	31	1.36	0.07
832	601390	中国中铁	9	2830	19	4098	8521	17	38	48	27	29	1.42	0.06
833	601398	工商银行	11	6360	15	12215	23273	22	45	46	29	25	3.39	0.05
834	601588	北辰实业	12	653	57	1037	2174	20	50	64	32	46	1.44	0.15
835	601600	中国铝业	7	1298	29	895	1970	10	42	66	29	50	1.40	0.19
836	601601	中国太保	6	1355	25	627	1332	8	34	57	27	40	2.08	0.12
837	601618	N中冶	9	4690	13	7727	14152	18	31	42	25	25	1.37	0.07
838	601628	中国人寿	5	1685	21	638	1335	7	29	49	23	35	1.44	0.09
839	601666	平煤股份	6	899	34	388	781	7	31	59	23	49	1.47	0.17
840	601668	N中建	10	7956	13	14436	27017	19	46	50	29	32	1.46	0.22
841	601699	潞安环能	6	897	34	369	730	7	31	61	22	53	1.47	0.20
842	601727	上海电气	8	776	40	749	1611	12	35	59	27	45	1.37	0.17
843	601766	中国南车	11	2336	22	4368	8940	21	44	53	31	32	1.40	0.08
844	601788	N光大	4	1524	21	606	1261	6	21	47	21	35	1.35	0.09
845	601808	中海油服	7	577	52	353	737	9	28	47	20	36	1.46	0.09
846	601857	中国石油	5	2794	17	1815	4066	9	26	38	20	25	1.40	0.04
847	601866	中海集运	13	1043	39	2116	4245	24	51	61	33	39	1.44	0.12
848	601872	招商轮船	12	519	58	848	1743	19	41	53	28	35	1.42	0.09
849	601888	N国旅	8	540	49	332	679	9	32	60	28	45	1.32	0.19
850	601898	中煤能源	6	1489	26	1089	2369	10	36	60	26	44	1.40	0.12
851	601899	紫金矿业	7	4170	16	3873	8425	12	45	60	27	46	1.47	0.18

证券代码	证券名称	价格冲击指数	流动性指数	大宗交易成本	五档深度	十档深度	相对买卖价差	相对有效价差	波动率	超额波动率	收益波动率	日内定价系数	日内定价误差	
852	601918	国投新集	8	520	55	324	667	10	37	62	25	51	1.44	0.19
853	601919	中国远洋	6	1958	20	1302	2845	9	37	61	28	45	1.35	0.13
854	601939	建设银行	11	3883	18	6622	12879	20	44	49	30	28	3.30	0.06
855	601958	金钼股份	6	955	31	551	1139	8	32	63	26	50	1.40	0.18
856	601988	中国银行	14	2712	24	6167	11138	26	48	50	33	26	1.35	0.05
857	601989	N中重	7	2411	18	2792	5905	13	36	65	37	41	1.41	0.17
858	601991	大唐发电	11	389	74	414	880	14	34	52	25	39	1.41	0.12
859	601998	中信银行	12	797	43	1267	2617	19	44	56	31	35	1.40	0.09
860	601999	出版传媒	14	189	136	186	384	14	37	59	26	47	1.39	0.20
861	900901	上电B股	39	33	266	80	157	38	63	45	27	45	1.19	.
862	900902	*ST二纺B	40	21	274	75	146	47	73	43	28	50	1.27	.
863	900903	大众B股	14	100	151	132	291	20	41	44	22	35	1.29	.
864	900904	永生B股	53	16	191	30	60	54	69	30	28	53	1.62	.
865	900905	中铅B股	27	62	198	63	131	25	46	42	22	44	1.28	.
866	900906	ST中纺B	42	17	239	47	87	48	67	31	25	47	1.32	.
867	900907	鼎立B股	32	38	261	74	150	33	57	49	26	49	1.40	.
868	900908	氯碱B股	30	40	253	101	191	35	59	47	27	43	1.11	.
869	900909	双钱B股	33	36	215	72	142	38	62	49	29	52	1.20	.
870	900910	海立B股	34	34	251	78	154	33	53	36	22	37	1.11	.
871	900911	金桥B股	25	49	221	62	128	24	42	32	18	35	1.24	.
872	900912	外高B股	29	42	261	58	119	28	46	37	21	41	1.25	.
873	900913	联华B股	28	11	0	28	54	72	88	29	33	62	2.15	.
874	900914	锦投B股	23	52	209	59	119	23	37	26	16	31	1.29	.
875	900915	中路B股	31	42	253	60	126	30	50	41	22	46	1.29	.
876	900916	金山B股	44	22	319	51	99	43	64	38	26	46	1.23	.
877	900917	海欣B股	29	41	260	119	228	38	64	50	29	44	1.15	.
878	900918	耀皮B股	42	22	304	45	89	42	60	33	25	46	1.45	.
879	900919	大江B股	28	43	260	131	242	38	60	44	27	40	1.12	.
880	900920	上柴B股	29	40	231	64	128	29	48	35	21	39	1.28	.
881	900921	丹科B股	29	53	249	62	127	32	54	41	23	49	1.33	.
882	900922	三毛B股	46	17	180	33	64	47	64	33	25	50	1.44	.
883	900923	友谊B股	26	49	234	56	110	25	43	34	19	38	1.23	.
884	900924	上工B股	38	32	295	78	156	39	67	46	27	48	1.16	.
885	900925	机电B股	21	58	216	66	135	21	39	33	17	34	1.27	.
886	900926	宝信B股	26	55	236	55	112	26	40	29	18	37	1.27	.
887	900927	物贸B股	42	23	226	37	72	41	57	31	23	45	1.40	.
888	900928	自仪B股	42	26	282	50	102	37	59	39	25	46	1.31	.

	证券代码	证券名称	价格冲击指数	流动性指数	大宗交易成本	五档深度	十档深度	相对买价差	相对有效价差	波动率	超额波动率	收益波动率	日内定价系数	日内定价误差
889	900929	锦旅 B 股	40	30	269	39	80	43	56	31	23	47	1.33	.
890	900930	沪普天 B 股	43	23	257	45	87	44	61	32	25	46	1.44	.
891	900932	陆家 B 股	13	122	136	94	192	15	32	32	16	31	1.24	.
892	900933	华新 B 股	17	77	176	65	133	24	39	32	18	40	1.31	.
893	900934	锦江 B 股	24	59	204	60	120	23	40	31	17	34	1.24	.
894	900935	阳晨 B 股	43	21	305	38	78	44	58	30	24	45	1.57	.
895	900936	鄂绒 B 股	16	76	178	100	207	21	41	38	19	34	1.28	.
896	900937	华电 B 股	32	34	201	102	190	39	57	36	25	38	1.14	.
897	900938	*ST天海B股	43	19	284	67	130	51	75	38	28	49	1.26	.
898	900939	ST汇丽 B 股	51	11	83	34	65	68	84	29	31	58	1.69	.
899	900941	东信 B 股	35	33	293	89	170	37	59	42	26	40	1.15	.
900	900942	黄山 B 股	26	47	202	56	109	29	43	29	19	36	1.18	.
901	900943	开开 B 股	44	21	290	43	84	41	57	29	23	44	1.40	.
902	900945	海航 B 股	45	18	295	39	75	48	70	39	29	55	1.35	.
903	900946	ST轻骑 B 股	37	21	168	65	131	46	70	40	27	48	1.23	.
904	900947	振华 B 股	10	147	102	158	334	15	34	40	19	31	1.34	.
905	900948	伊泰 B 股	4	397	43	146	294	8	24	36	14	34	1.43	.
906	900949	东电 B 股	17	85	190	149	288	25	43	36	20	31	1.14	.
907	900950	新城 B 股	17	117	156	164	319	25	52	56	28	47	1.22	.
908	900951	大化 B 股	57	14	423	36	70	59	80	37	31	56	1.59	.
909	900952	锦港 B 股	35	32	264	67	132	33	53	34	22	38	1.17	.
910	900953	*ST凯马B股	28	46	194	91	180	35	62	44	24	47	1.38	.
911	900955	九龙山 B 股	37	27	237	48	98	41	62	41	26	52	1.38	.
912	900956	东贝 B 股	43	22	292	43	85	45	67	37	26	50	1.24	.
913	900957	凌云 B 股	46	20	300	51	98	44	66	42	28	49	1.30	.